

令和8年度 大島支庁管内都事業説明会

〔各課・所別資料〕

利島村

令和8年5月18日(月)

…………… 目 次 ……………

1ページ	大島支庁総務課
2～6ページ	大島支庁産業課
7ページ	大島支庁土木課
8～9ページ	大島支庁港湾課
10ページ	島しょ農林水産総合センター大島事業所
11ページ	島しょ保健所大島出張所
12ページ	教育庁大島出張所

東京都大島支庁

令和8年度事業概要：大島支庁総務課

【町村名 利島村】

区分	事業名	事業概要		備考
		内容	実施時期（予定）	
庶務担当	人事、給与及び組織管理等	大島支庁における人事、給与及び組織管理等を行う。	随時	
	災害（防災）対策	各町村における災害（防災）対策に関する連絡調整等を行う。	随時	
	救急ヘリ対応	各町村からの急患ヘリ搬送要請を受け、消防庁や空港等との連絡調整を行う。	随時	
経理担当	予算、決算及び会計事務	大島支庁における予算、決算及び会計事務を行う。	随時	
	工事・委託等の契約事務	大島支庁における工事・委託等の契約事務を行う。	随時	
	物品事務	大島支庁における物品出納、システム登録等の物品事務を行う。	随時	
行政担当	町村行財政	町村議会、離島振興事業、財政、統計、照会事項等に対応する。	随時	
	行政ヘリ対応	行政ヘリ運行に伴う、各関係機関等との連絡調整を行う。	随時	
	町村行事（後援名義等申請）	管内町村で行われるイベントにおいて、東京都の後援名義及び都知事賞の申請等を行う。	イベント開催時期	
	視察対応	都幹部職員や議員等の管内行政視察にかかる準備等を行う。	随時	
	各種選挙事務	国政選挙及び地方選挙で東京都選挙管理委員会が執行する選挙において、各町村の選挙事務状況を把握し報告する。	随時	
	広報・広聴	支庁ホームページやX（旧Twitter）・Facebookの運営、管内概要等の発行、町村広報誌への投稿、広聴対応を行う。	随時	
税務担当	窓口受付業務	継続検査用自動車税納税証明書・納税（課税）証明書の発行、都税の納付受付等の業務を行う。	随時	
	課税・収納事務	都民税（法人）、事業税（個人・法人）、不動産取得税等、9税目の課税・収納事務を行う。	随時	
	滞納整理事務	滞納整理に係る事務を行う。	随時	
福祉担当	生活保護・生活困窮者自立支援	生活保護の申請受付、保護費の支給、調査・指導等（ケースワーカー3名）、生活困窮者に対する相談・就労支援等を行う。	随時	
	保育所指導検査	児童福祉法等に基づき、管内保育所に対する指導検査を行う。	9月～12月	
	特別障害者手当等	精神又は身体に著しく重度の障害を有する方に対し、特別障害者手当、障害児福祉手当等を認定及び支給する。	随時	
	ひとり親、女性福祉	ひとり親家庭等に対する相談支援、自立援助、福祉資金の貸付等を行う。	随時	
	民生・児童委員	定例会、地区別懇談会等を通じた連携のほか、委員の活動及び知識習得を支援する。	随時	

令和8年度事業概要：大島支庁産業課

【利島村】

区分	事業名		事業概要	
			施行内容	備考
商工	商工対策	小規模企業経営安定対策 【産業労働局所管】	小規模企業の経営の安定を図るため、経営改善普及事業（経営指導員等による相談、講習会の開催等）を行う商工会に対し、補助を実施する。	大島町商工会
		中小企業金融対策 【産業労働局所管】	中小企業の円滑な資金調達を図るため、制度融資等により支援を行う。	
		砂利採取・採石関連 【産業労働局所管】	砂利採取法、採石法に基づく採取計画の認可に関する事務を行う。	
	観光対策	観光振興に関する補助事業 【産業労働局所管】	島しょ地域の観光産業を活性化し、観光客の誘致を促進するため、施設整備やイベント開催、受入環境の整備等に関する補助を実施する。	
		東京観光産業ワンストップ支援センターの運営 【産業労働局所管】	観光事業者からの相談にワンストップ対応する窓口を設置するとともに、ウェブサイトにより支援メニューを効果的に発信する等、事業者のニーズに合った支援を実施する。	
		花火大会補助事業 【生活文化局所管】	町村が主催、補助する花火大会について、円滑な運営等を行うため、当該町村に対し補助を実施する。（事業主体：区市町村等）	
	環境対策	公害防止 【環境局所管】	大気汚染防止法、水質汚濁防止法、ダイオキシン類対策特別措置法、環境確保条例に基づく届出や許認可に関する事務を行う。	
		ガス関連 【環境局事業】	高圧ガス製造施設等への保安検査及び立入検査の実施や、各種試験（高圧ガス製造保安責任者試験等）を実施する。	
		火薬類 【環境局所管】	火薬類の取締（譲受・譲渡・消費等の許可）に関する事務を行う。	

令和8年度事業概要：大島支庁産業課

【利島村】

区分	事業名		事業概要	
			施行内容	備考
農務	農業振興計画及び情報提供等	農業委員会交付金（公）	「農業委員会等に関する法律」に基づき、農地が存在する区市町村に設置される農業委員会について、その運営に必要な経費を交付する。	定額（国からの通知による）
	農業経営の安定	山村・離島振興施設整備事業	基幹作目の振興により、農業経営の近代化と地域経済の活性化に資することを目的として、国庫事業の対象外となる施設等を整備するため、資金を補助する。 ○利島村：モノラック、自走草刈り機、他	補助率： 3/4(都)

令和8年度事業概要：大島支庁産業課

【利島村】

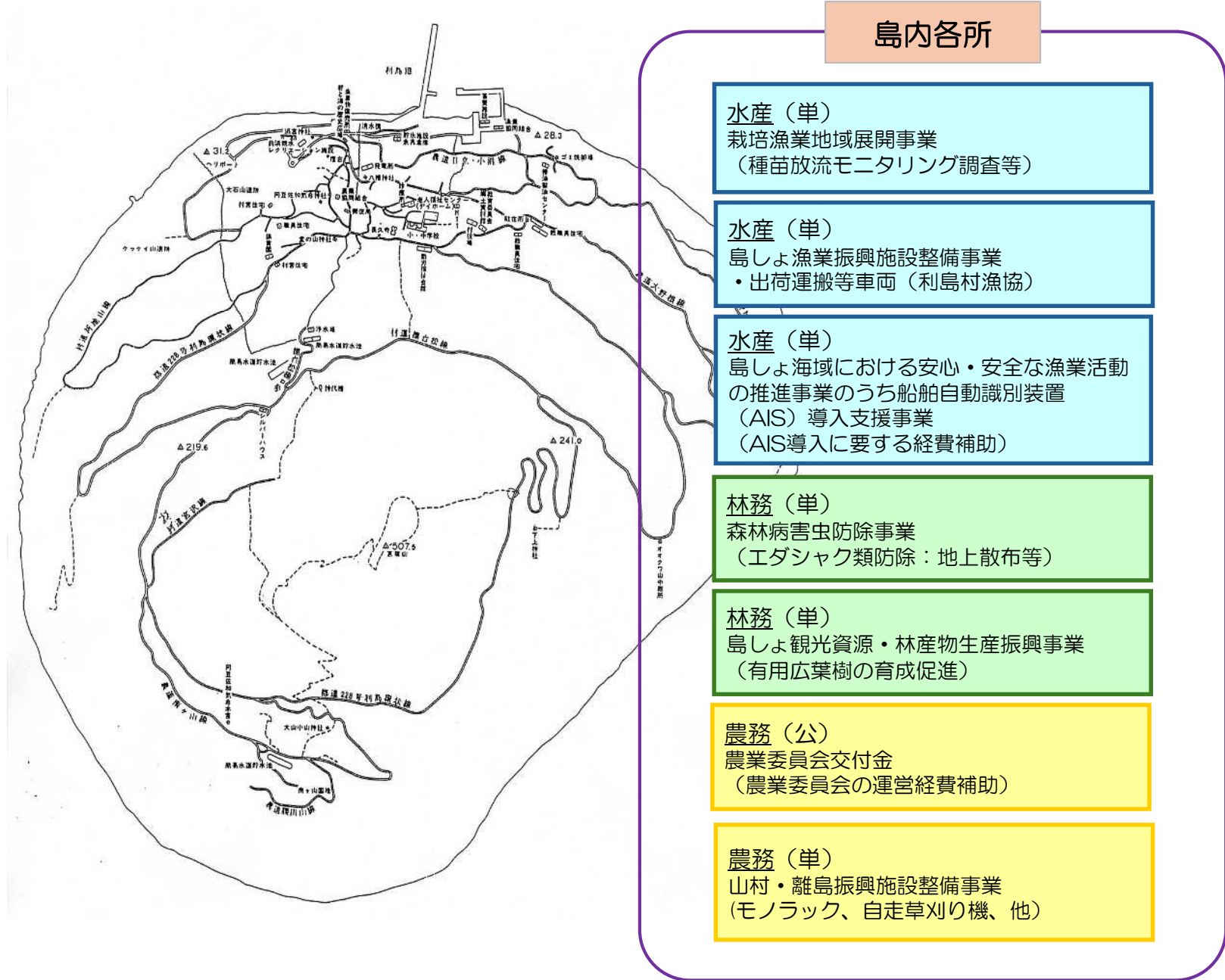
区分	事業名		事業概要		
			施行場所	施行内容	備考
林務	森林病虫害防除	エダシヤク類防除	島内発生箇所	利島村が実施する防除事業（薬剤散布）に対し、補助を行う。	年度内
	島しょ観光資源・ 林産物生産振興	有用広葉樹の育成 促進	利島村内	利島村が実施する台風等によるツバキの被害木の伐採・搬出及び優勢木の育成に対し、補助を行う。	年度内

令和8年度事業概要：大島支庁産業課

【利島村】

区分	事業名		事業概要	
			施行内容	補助内容等
水産	漁業資源の管理	栽培漁業の推進 (地域展開事業)	磯根資源の回復を図るため、村が実施するモニタリング調査（スポアバック設置含む）に要する経費を補助する。	補助率： 1/2(都)
	漁業生産流通 基盤の整備	島しょ海域における安心・安全な漁業活動の推進事業のうち船舶自動識別装置（AIS）導入支援事業	漁場の遠隔化や気象・海象の不安定化などによる漁船の遭難事故リスクが高まっており、安全・安心な漁業活動の推進を図るため、AISを導入する漁業者に対して、導入に要する経費を補助する。 (事業主体：村、漁業者)	補助率： 2/3(都) 都負担上限20万円
		漁業振興施設整備 (島しょ漁業振興施設整備事業)	漁業の生産性の向上、近代化、合理化などに必要な施設等の整備を支援するため、補助を行う。 ○出荷運搬等車両（軽トラック）（実施主体：利島村漁協）	補助率： 3/4(都)

令和8年度産業課事業実施予定位置図（農林水産関連）【利島】



島内各所

水産（単）
 栽培漁業地域展開事業
 （種苗放流モニタリング調査等）

水産（単）
 島しょ漁業振興施設整備事業
 ・出荷運搬等車両（利島村漁協）

水産（単）
 島しょ海域における安心・安全な漁業活動
 の推進事業のうち船舶自動識別装置
 （AIS）導入支援事業
 （AIS導入に要する経費補助）

林務（単）
 森林病虫害防除事業
 （エダシャク類防除：地上散布等）

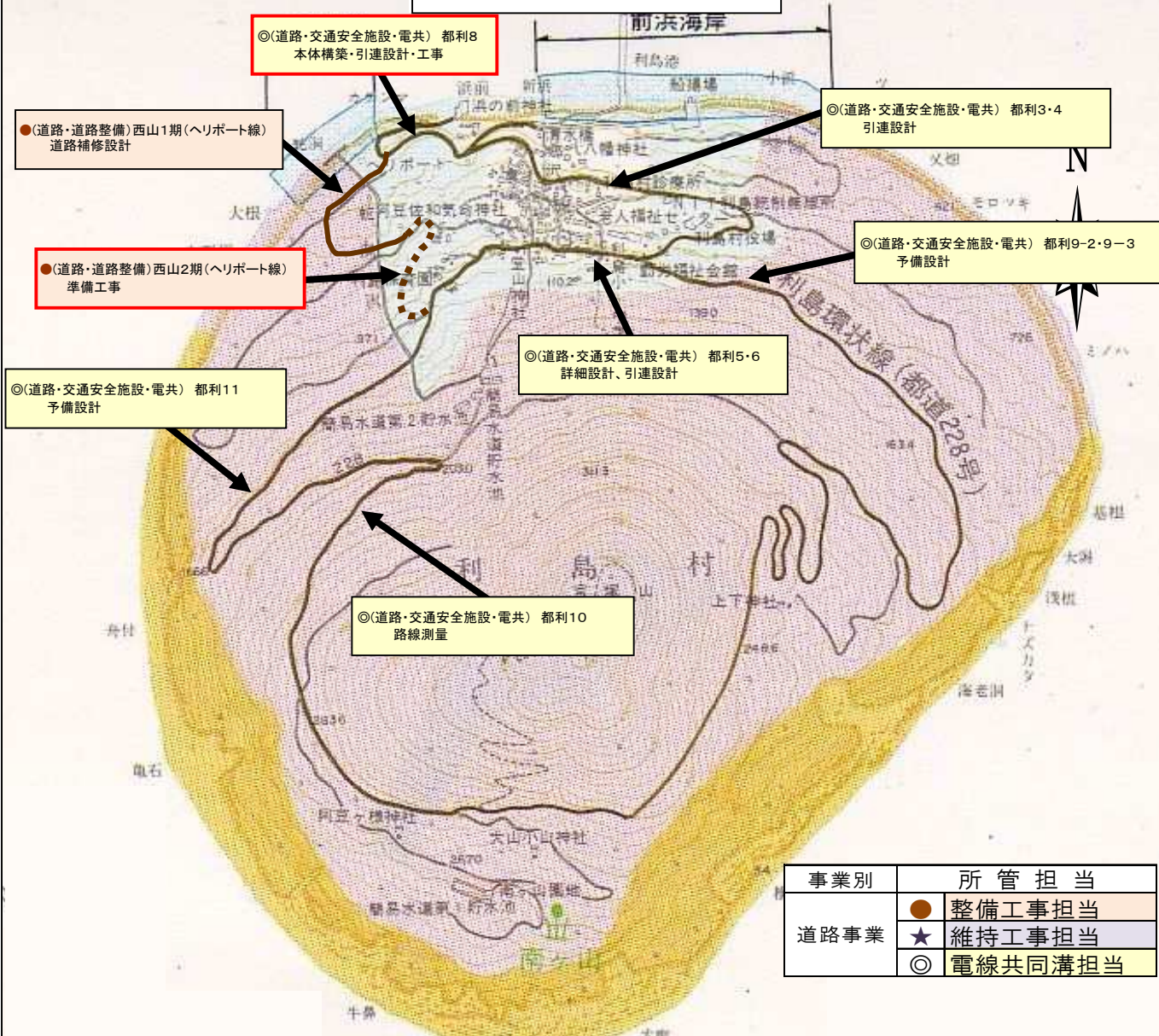
林務（単）
 島しょ観光資源・林産物生産振興事業
 （有用広葉樹の育成促進）

農務（公）
 農業委員会交付金
 （農業委員会の運営経費補助）

農務（単）
 山村・離島振興施設整備事業
 （モノラック、自走草刈り機、他）

令和8年度事業箇所図

利島



◎(道路・交通安全施設・電共) 都利8
本体構築・引連設計・工事

●(道路・道路整備) 西山1期(ヘリポート線)
道路補修設計

◎(道路・交通安全施設・電共) 都利3・4
引連設計

●(道路・道路整備) 西山2期(ヘリポート線)
準備工事

◎(道路・交通安全施設・電共) 都利9-2・9-3
予備設計

◎(道路・交通安全施設・電共) 都利11
予備設計

◎(道路・交通安全施設・電共) 都利5・6
詳細設計、引連設計

◎(道路・交通安全施設・電共) 都利10
路線測量

事業別	所管担当
道路事業	● 整備工事担当
	★ 維持工事担当
	◎ 電線共同溝担当

★(道路・道路災害防除) 利島全域
道路施設健全度調査

単契・作業委託等は除く

令和8年度 利島港

⑦、⑧ 利島港全域



凡 例

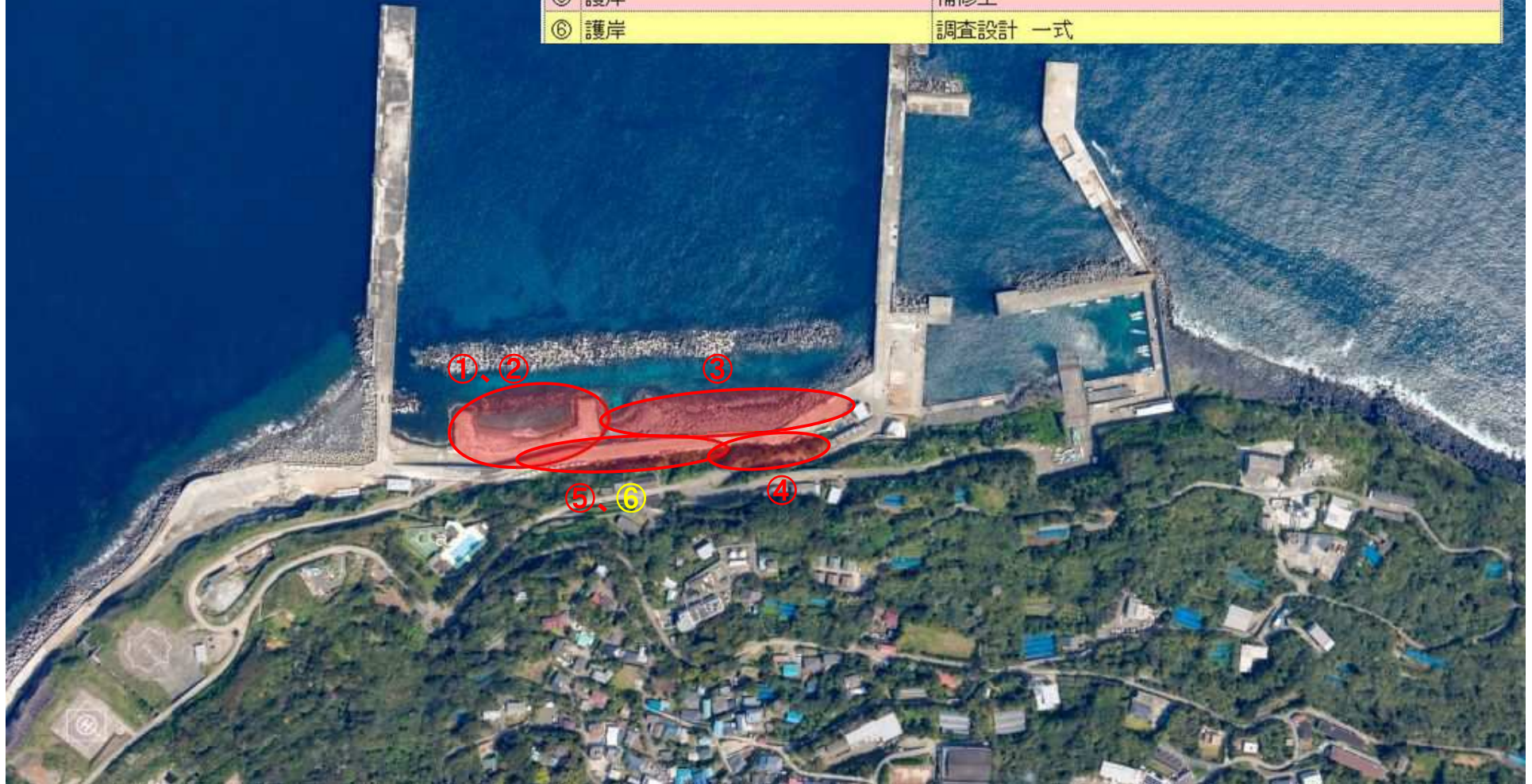
委託・調査 (Yellow box) 工事 (Red box)

件名	概要
① 防波堤(北)	[7-8債務] 上部工、被覆工 [8-9債務] 基礎工
② 防波堤(改良)	[7-8債務] 消波工
③ 護岸(防波)(西)(改良)	[7-8債務] ケーソン製作、消波工 [8-9債務] ケーソン据付
④ 護岸(防波)(西)(改良)	[7-8債務] ケーソン上蓋改修
⑤ 防波堤(波除)(北)(改良)	[7-8債務] 消波工 [8-9債務(ゼロ都)] 消波工
⑥ 護岸(防波)(西)(幹部改良)	[7-8債務] 消波工 [8-9債務(ゼロ都)] 消波工
⑦ 岸壁(-7.5m)(東)(まか)	付属物補修工 一式、照明設備更新 一式
⑧ 港湾施設等補修	補修工 一式
⑨ 護岸(防波)(西)(改良)	[7-8債務] 補足設計 一式
⑩ 岸壁(取付部)	修正設計
⑪ 船客待合所	実施設計、地盤調査、計画通知手数料
⑫ 無電柱化	東電PT委託 一式、負担金 一式

令和8年度 利島港海岸

凡 例	
工事	委託・調査

	件 名	概 要
①	人工海浜	【7-8債務】養浜、養浜材運搬
②	人工海浜	【8-9債務】養浜、養浜材運搬
③	玉石海岸	通路工
④	落石防護	落石防護工 一式
⑤	護岸	補修工
⑥	護岸	調査設計 一式



令和8年度事業概要：島しょ農林水産総合センター大島事業所

【利島村】

区分	事業名	事業概要		
		内 容	実施場所	
水産振興担当	1. 水産資源の持続的利用に関する研究			
	(1) ハマトビウオ都TAC更新のためのABC算出研究	TAC(漁獲可能量)算出に必要なデータ収集や生物学的特性の解明	伊豆諸島海域	
	(2) キンメダイ資源管理手法開発研究	キンメダイの漁業実態、資源生物特性等の把握など、資源解析と解析手法の高度化に必要なデータの取得	伊豆諸島海域	
	(3) 資源管理協定の策定及び普及の推進(キンメダイ)	一本釣り漁業に関し、管理措置の実施状況と資源回復状況を把握し、管理協定の作成および普及に資する	伊豆諸島海域	
	(4) タカベ資源の持続可能な利用促進に向けた研究	タカベの資源量推定、現存漁法の事例収集	大島～御蔵島	
	(5) 島しょ魚類資源動態調査	イサキなどの重要魚種に関する資源管理のための基礎データ収集	伊豆諸島海域	
	(6) 磯根資源動態調査	放流アワビ、トコブシ、サザエの漁獲状況調査、	大島～三宅島	
	(7) 漁場の評価と生産性向上対策	造成した築いそ漁場や造成予定地周辺環境の多面的な科学評価の実施	大島～三宅島	
	2. 漁業調査指導等			
	(1) 技術普及、巡回指導	貝類陸上養殖の技術支援、成果報告会開催等	利島村	
(2) 漁海況予報事業	漁海況情報の収集・分析、「海の天気図」(関東・東海海況速報)の提供	伊豆諸島海域		
(3) 漁業調査指導(みやこ、やしお、かもめ)	調査船による漁場環境・資源動向調査、漁業取締等による漁場の秩序維持	伊豆諸島海域		
園芸担当	1. 伊豆諸島における農業振興技術対策			
	(1) 利島特産農園芸作物の生産技術振興対策	ツバキ等を加害する病害虫防除技術確立	利島村	
	(2) 利島内の遺伝・育種資源の収集、評価及び保存	特産園芸作物の遺伝・育種資源の収集、評価、保存等	利島村	
普及センター指導	1. 農業改良普及指導等			
	(1) 油糧ツバキ等の生産に関する支援(離島特別指導事業)	更新用苗木の育成支援、定植後の施肥管理支援、エダシヤク類など害虫防除対策支援	利島村	
	(2) 利島の農業振興に関する支援(離島特別指導事業)	アシタバ生産支援等	利島村	

令和8年度事業概要：島しょ保健所大島出張所

【利島村】

担当	事業名	事業概要	
		内	容
庶務担当	衛生統計調査 保健所管理運営 医療政策事業 薬務事業 栄養指導等	衛生統計調査等 管理事務 地域保健各種会議等 地域保健普及活動 医療法施行事務 許可・登録、薬事監視 麻薬・覚せい剤対策 特定給食施設指導等 食生活改善普及事業 栄養成分表示等普及啓発	医療施設調査、医療従事者調査、衛生統計調査等の実施 島しょ地域保健医療推進プラン、 各町村連携会議・幹事会(10～11月頃) 地域保健に関する広報・普及活動の実施(随時)、保健所だよりの発行(年4回) 診療所への立入検査、診療所等の開設・廃止・変更届等の受理、医師免許等の事務 薬局等の開設・廃止・変更届等の受理、薬局等の立入検査の実施 薬物乱用防止の普及啓発 巡回・来所等個別指導、栄養管理講習会の実施 管内関係機関等連携会議の開催、食生活改善に係る普及啓発等事業の推進 栄養成分表示及び誇大表示の禁止に係る普及啓発及び監視指導
保健指導担当	難病対策 精神保健福祉対策 結核・感染症対策 災害対策 アレルギー対策	在宅難病患者療養支援事業 在宅難病患者療養相談指導 精神保健福祉相談 普及・啓発事業 町村支援・協力事業 自殺総合対策の推進 感染症対策事業 結核対策事業 新型インフルエンザ対策 エイズ対策 災害時保健活動体制整備 アレルギー対策	在宅療養支援計画策定・評価事業や地域関係者連絡会の実施 島しょ専門医相談及び在宅難病患者への在宅難病患者療養相談指導の実施 個別支援及び緊急時の対応 住民及び関係者向けに講演会・教室の開催 町村職員、施設職員等の関係者への支援、村の保健師の育成支援 自殺防止相談窓口等の普及啓発 感染症サーベイランスの実施、社会福祉施設等への健康教育 結核患者管理(結核患者の登録、結核医療費助成事務補助、健康診断の実施、感染症診査協議会の資料作成等、保健指導) 町村における新型インフルエンザ行動計画や訓練等の支援 相談体制の充実、療養支援体制づくり 村の災害時保健活動体制整備支援 相談
生活環境担当	食品衛生 環境衛生 獣医衛生	営業許可 衛生監視 自主的衛生管理推進事業 相談・苦情対応 食中毒対応 免許 営業許可 衛生監視 相談・苦情対応 飲用水の衛生管理 狂犬病予防 動物愛護	営業許可・届出に関する事務 食品関連施設等への監視指導・収去検査等 食品衛生実務講習会の開催、食中毒に関する普及啓発、社会福祉施設等への指導 食品衛生に関する相談・苦情対応 食中毒に関する調査 調理師・製菓衛生師免許、ふぐ取扱責任者に関する事務 営業許可・届出に関する事務 旅館や公衆浴場、理・美容所等の環境衛生関連施設への監視指導等 衛生害虫、室内のダニやカビ等によるアレルギー、室内化学物質に関する相談・苦情対応 水道施設の監視指導等 犬の捕獲・収容、狂犬病(疑いを含む)発生時対応 犬及び猫の引取り、負傷動物の収容、動物取扱業等関係施設の監視指導、動物由来感染症対応、適正飼養の推進と動物愛護の普及啓発、苦情相談対応

令和8年度事業概要：教育庁大島出張所

区分	事業名		事業概要			
			実施場所	内容	実施時期	
連携	管内町村教育委員会との連携	①校長会・副校長会 ②町村への教育支援 ③学校経営連絡会 ④教育課程届出説明会及び相談会の実施	各教育委員会等	①校長会・副校長会に出席し、最新の教育情報を提供するとともに、町村が抱える教育課題等に対する適切な指導・助言を行う。 ②町村の教育に関する事務の適切な処理のため、必要な指導・助言を行う。 ③学校経営連絡会において、教育委員会の施策等に関して協議・検討を行い、共通理解を図る。 ④教育課程の編成に当たり、管内町村教育委員会主催の説明会及び相談会へ出席し、各学校への説明及び相談、助言を行う。	①通年 ②通年 ③年1回 ④説明会1回 相談会各校1回	
各種研修等	教員研修	経験 研修 修次 必修	①若手教員育成研修 ②中堅教諭等資質向上研修	研修内容や受講者数により決定	①東京都公立学校の1, 2, 3年次の若手教員に必要とされる基礎的知識・技能の確実な定着と資質の向上を図り、教諭としての使命感、幅広い知見、実践的指導力等の獲得を図るための講義及び演習等。 ②教諭等として在職期間が10年に達した教員に対し、東京都教員人材育成基本方針を踏まえ、中堅教諭等として職務を遂行する上で必要とされる学習指導、生活指導、進路指導、その他職層に求められる資質・能力の向上及び、教育公務員としての資質向上を図るための講義及び演習等。	①通年 内4回は島しょ合同で行う。 ②通年
		必置 主任 研修	①教務主任研修 ②生活指導主任研修 ③進路指導主任等研修 ④研究主任等研修	①②③④オンライン	①②③④それぞれの分掌における課題について解決策を提案し、教職員を支援・指導して課題を解決することができる力の伸長を図るための講義及び演習等。	①②③④年3回
		所管 研修	【出張所主体】 ①管内中学校着任時研修 ②人権教育研修 ③特別支援教育担当者研修 ④食育研修 ⑤オンラインセミナー ⑥管理職研修 ＜令和8年度新規＞ ⑦保健主任・養護教諭研修 ⑧2校目研修 ⑨情報教育担当者研修 ⑩グローバル人材育成研修 【学校、教育委員会主体】 ⑪実践事例研修 ⑫管内交流研修	①オンライン ②オンライン ③都内特別支援学校 ④大島支庁及びオンライン ⑤オンライン ⑥オンライン ⑦オンライン及び教職員研修センター ⑧オンライン及び管内中学校 ⑨オンライン ⑩オンライン ⑪管内中学校 ⑫要請内容により決定	①管内中学校に着任した教職員に対し、島しょ地域及び管内の学校についての理解と、自身の経験を生かした教育活動の遂行を促すための講義及び演習等。 ②人権尊重の理念を正しく理解できる人権教育の充実を図るための講義及び演習等。 ③特別支援教育に関する教材等の情報共有や特別支援教育に関する情報についての講義及び演習等。 ④児童・生徒の望ましい食習慣の形成や健全な心身の育成のために、島しょ地域の実態を踏まえた有用な知識を獲得し、各校における食育の推進を図るための講義及び演習等。 ⑤最新の教育課題や授業方法等に関するセミナー。 ⑥教育課程や人材育成等に関する見識を深めるとともに、保護者等対応や危機管理等に関する新たな知見の獲得を図るための講義及び演習等。 ⑦学校間・校種間の情報共有を通して養護教諭の専門性を高め、関係者と連携しながら児童生徒の健康課題に対応する資質・能力の向上を図るための講義及び演習等。 ⑧令和8年度新たに異動してきた2校目の教員が、授業・校務やデジタル活用を通して学校運営を支える力を身に付けることを目的として授業研究等を行う。 ⑨デジタル・生成AIの活用により、授業力向上と学習支援、校務効率化を図ることを目的とした講義及び演習等。 ⑩グローバル教育を推進するために、英語活用力や多様性を尊重した協働力の育成を図ることを目的とした講義及び演習等。 ⑪各教員が自身の資質・能力を十分に生かし、町村の実態に即した教育活動を実践するための講義・演習等。 ⑫町村の教育課題解決を図るための見識を深めるため、教育委員会及び校長会、副校長会の意向を基に研修の内容を決定する。	①年1回 ②年1回 ③年2回(同日) ④年2回 ⑤年3回 ⑥校長、副校長のそれぞれ各2回 ⑦年2回 ⑧年2回 ⑨年2回 ⑩年2回 ⑪要請に応じて ⑫年6回
学校教育活動への支援	指導部等との連携	①都教委訪問 ②島しょ地域研修支援事業 ③島しょDX事業のサポート	①内容により決定 ②管内各校 ③オンライン及び管内各校	①教育的諸課題及び教科の専門性について、講義及び授業観察、協議等を行う。 ②各教科等に関する研修及び特別支援教育に関する研修を各校の要請に基づき実施する。 ③デジタル推進課の島しょDX事業に係る管内町村教育委員会及び管内町村立小中学校への訪問時の調整等を行う。	①教育委員会及び学校ごとに研修センターの規定する回数 ②各教科等及び特別支援教育のそれぞれ各校1回 ③要請に応じて	
	へき地 実教育 の	①へき地・小規模校教育研究発表会	①国立オリンピック記念青少年総合センター	①島しょ・へき地小規模校における教育実践の成果の発表を通じて、へき地教育の理解を促進し、へき地教育の充実・振興を図る。	①年1回8月に実施	
	開教 育の 相 支 援 に	①不登校対応巡回教員の支援 ②関係機関との連携	①オンライン及び町村内小中学校 ②管内町村立小中学校 管内町村教育委員会事務局	①不登校対応巡回教員が行う支援が効果的に機能するよう、学校の実態把握に基づく助言や関係機関との連携を支援する。 ②関係機関との連絡・調整等を行う等、教育相談に関する支援を行う。	①通年実施 ②要請に応じ、実施	
教職員 住宅	教職員住宅の維持管理	教職員住宅の維持管理等	各島	○島内教職員住宅の維持のため、年間を通して維持補修を行う。 ○今後不足が見込まれる教職員住宅の建設等に向けた調整を行う。	通年実施	
教育 社会 等	文化財の保護	文化財の保護等	各島	○文化財の保護や指定に関する調査等	通年実施	
	社会教育等の振興	社会教育・生涯学習等への支援	各島	16ミリ映画フィルムの貸し出し	通年実施	