

# 東京都の給与・定員管理等について

## 1 総括

### (1) 人件費の状況（普通会計決算）

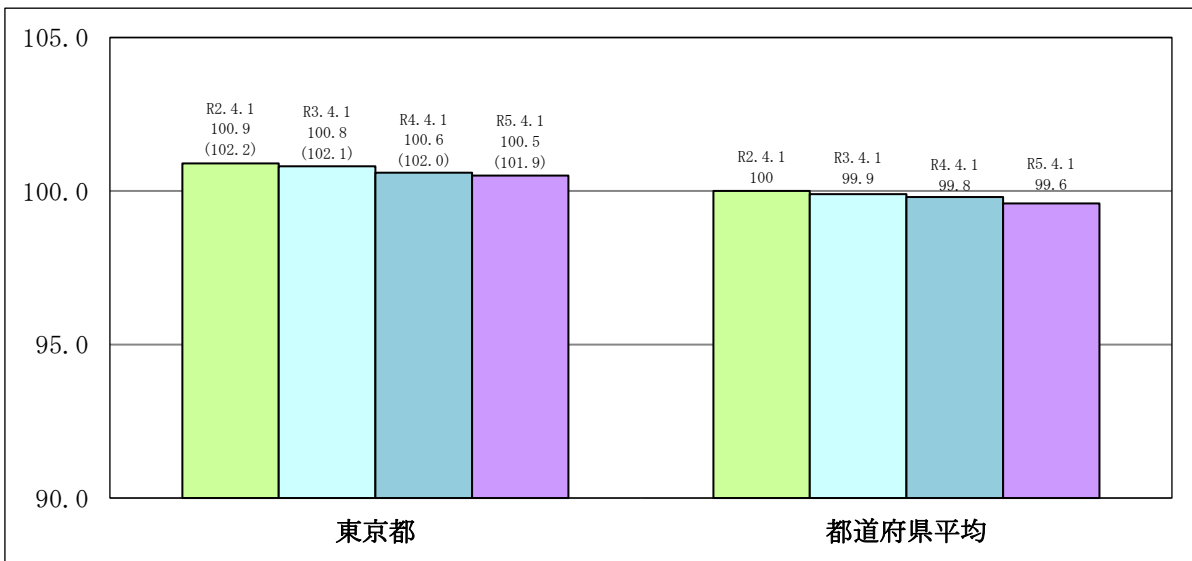
区分	住民基本台帳人口 (令和5年1月1日現在)	歳出額 A	実質収支	人件費 B	人件費率 B/A	(参考) 令和3年度 の人件費率
令和 4年度	人 13,841,665	千円 9,188,314,158	千円 286,726,616	千円 1,589,307,922	% 17.3	% 16.4

### (2) 職員給与費の状況（普通会計決算）

区分	職員数 A	給 与 費				一人当たり 給与費 B/A	(参考) 都道府県 平均一人当たり 給与費
		給料	職員手当	期末・勤勉手 当	計 B		
令和 4年度	人 154,594	千円 604,411,570	千円 272,524,210	千円 288,258,876	千円 1,165,194,656	千円 7,537	千円 6,819

- (注) 1 職員手当には退職手当を含まない。  
 2 職員数については、令和4年4月1日現在の人数である。また、任期付短時間勤務職員、再任用職員（短時間勤務）及び会計年度任用職員を含まない。  
 3 給与費については、任期付短時間勤務職員及び再任用職員（短時間勤務）の給与費が含まれているが、会計年度任用職員の給与費は含まれていない。  
 4 都道府県平均は、令和4年度地方財政状況調査によるものである。

### (3) ラスパイレス指数の状況（令和5年4月1日現在）



- (注) 1 ラスパイレス指数とは、全地方公共団体の一般行政職の給料月額を同一の基準で比較するため、国の職員数（構成）を用いて、学歴や経験年数の差による影響を補正し、国の行政職俸給表（一）適用職員の俸給月額を100として計算した指数である。  
 2 ( ) 書きの数值は、地域手当補正後ラスパイレス指数を指す。地域手当補正後ラスパイレス指数と

は、地域手当を加味した地域における国家公務員と地方公務員の給与水準を比較するため、地域手当の支給率を用いて補正したラスパイレス指数。（補正前のラスパイレス指数×（1+当該団体の地域手当支給率）／（1+国の指定基準に基づく地域手当支給率）により算出。）

**【参考】**

都職員の給与は、毎年、人事委員会が民間企業の給与の実態を調査して行う勧告に基づき、都議会の審議を経て条例により決定されており、都内の民間企業の給与水準を適正に反映する仕組みとなっている。

令和5年賃金構造基本統計調査（厚生労働省）によれば、全国を100とした場合に、都内民間企業の賃金水準は116.7となり都道府県で最も高い水準にある。

都においては、今後とも引き続き、人事委員会勧告に基づき、適正な給与水準を保っていく。

(4) 給与勧告の状況

① 月例給

区分	人事委員会の勧告				給与改定率	(参考) 国の改定率
	民間給与 A	公務員給与 B	較差 A - B	勧告 (改定率)		
令和 5年度	円 409,882	円 406,313	円 3,569 (0.88%)	% 0.88	% 0.88	% 0.96

(注) 「民間給与」、「公務員給与」は、人事委員会勧告において公民の4月分の給与額をラスパイレス比較した平均給与月額である。

② 特別給（期末・勤勉手当）

区分	人事委員会の勧告				年間支給月数	(参考) 国の年間 支給月数
	民間の支給 割合 A	公務員の支 給月数 B	較差 A - B	勧告 (改定月数)		
令和 5年度	月 4.63	月 4.55	月 0.08	月 0.10	月 4.65	月 4.5

(注) 「民間の支給割合」は民間事業所で支払われた賞与等の特別給の年間支給割合、「公務員の支給月数」は期末手当及び勤勉手当の年間支給月数である。

(5) 給与制度の総合的見直しの実施状況について（平成27年4月実施）

**【概要】** 国の給与制度の総合的見直しにおいては、俸給表の水準の平均2%の引下げ及び地域手当の支給割合の見直し等に取り組むとされている。

ア 給料表の見直し

地域手当を20%に引き上げることを踏まえ、民間給与水準との均衡を図る観点から、給料月額を平均1.7%引下げ

イ 地域手当の見直し

区部・多摩地域について、国が定める1級地の制度完成時の支給割合と同様とするため、18%から20%への引上げを実施

ウ その他の見直し内容

単身赴任手当及び管理職員特別勤務手当について、国と同様の見直しを実施

## 2 職員の平均給与月額、初任給等の状況

(1) 職員の平均年齢、平均給料月額及び平均給与月額の状況（令和5年4月1日現在）

### ア 一般行政職

区分	平均年齢	平均給料月額	平均給与月額	平均給与月額 (国ベース)
東京都	42.4歳	316,277円	451,385円	398,074円
国	42.4歳	322,487円	—	404,015円
都道府県平均	42.5歳	319,151円	407,064円	360,813円

### イ 技能労務職

区分	公務員				
	平均年齢	職員数	平均給料月額	平均給与月額 (A)	平均給与月額 (国ベース)
東京都	50.5歳	1,241人	287,646円	388,055円	354,902円
うち清掃職員	56.4歳	20人	353,135円	491,950円	434,805円
うち用務員	52.4歳	396人	273,096円	361,549円	335,665円
うち自動車運転手	53.9歳	36人	277,431円	409,269円	344,217円
うち守衛	56.6歳	31人	298,529円	430,403円	366,916円
うち電話交換手	42.5歳	48人	250,488円	330,300円	302,298円
国	51.2歳	1,941人	286,942円	—	329,178円
都道府県平均	54.0歳	157人	309,751円	363,470円	340,288円

区分	民間			参考 A/B
	対応する 民間の類似職種	平均年齢	平均給与月額 (B)	
東京都	—	—	—	—
うち清掃職員	廃棄物処理従業員	47.3歳	310,800円	1.58
うち用務員	他に分類されない運搬・ 清掃・包装等従事者	49.1歳	241,700円	1.50
うち自動車運転手	乗用自動車運転者	56.7歳	309,400円	1.32
うち守衛	警備員	46.2歳	293,600円	1.47
うち電話交換手	—	—	—	—

区 分	参 考		
	年収ベース（試算値）の比較		
	公務員（C）	民間（D）	C/D
東京都	—	—	—
うち清掃職員	7,929,080円	4,321,100円	1.83
うち用務員	5,800,684円	3,253,900円	1.78
うち自動車運転手	6,412,906円	4,054,700円	1.58
うち守衛	6,738,184円	3,966,200円	1.70
うち電話交換手	5,230,527円	—	—

- (注) 1 民間データは、賃金構造基本統計調査において公表されているデータを使用している。（令和2年から令和4年までの3か年平均）
- 2 技能労務職の職種と民間の職種等の比較に当たり、年齢、業務内容及び雇用形態の点において完全に一致しているものではない。
- 3 年収ベースの「公務員（C）」及び「民間（D）」のデータはそれぞれ平均給与月額を12倍したものに、公務員においては前年度に支給された期末・勤勉手当、民間においては前年に支給された年間賞与の額を加えた試算値である。

#### ウ 高等（特殊・専修・各種）学校教育職

区 分	平均年齢	平均給料月額	平均給与月額
東京都	44.7歳	351,077円	451,921円
都道府県平均	44.8歳	369,044円	430,934円

#### エ 小・中学校（幼稚園）教育職

区 分	平均年齢	平均給料月額	平均給与月額
東京都	40.0歳	337,727円	437,064円
都道府県平均	41.8歳	353,669円	409,129円

#### オ 警察職

区 分	平均年齢	平均給料月額	平均給与月額	平均給与月額 （国ベース）
東京都	39.8歳	326,405円	524,686円	409,339円
国	41.6歳	323,004円	—	382,749円
都道府県平均	38.9歳	328,653円	472,237円	378,067円

- (注) 1 「平均年齢」は、10進法で小数点第1位までを表している。
- 2 「平均給料月額」とは、令和5年4月1日現在における職種ごとの職員の基本給の平均である。
- 3 「平均給与月額」とは、給料月額と毎月支払われる扶養手当、地域手当、住居手当、超過勤務手当（時間外勤務手当）などの諸手当の額を合計したものであり、「地方公務員給与実態調査」において明らかにされているものである。
- また、「平均給与月額（国ベース）」は、国家公務員の平均給与月額には時間外

勤務手当、特殊勤務手当等の手当が含まれていないことから、比較のため国家公務員と同じベースで再計算したものである。

4 国・都道府県における「平均年齢」、「平均給与月額」は、令和5年国家公務員給与等実態調査及び令和5年地方公務員給与実態調査によるものである。

(2) 職員の初任給の状況（令和5年4月1日現在）

区分		東京都	国
一般行政職	大学卒	187,900円	総合職 189,700円 一般職 185,200円
	高校卒	152,200円	154,600円
技能労務職	高校卒	149,600円	151,900円
	中学卒	—	143,800円
教育職	大学卒	201,900円	—
	短大卒	185,800円	—
警察職	大学卒	216,100円	総合職 217,800円 一般職 214,900円
	高校卒	184,900円	178,000円

(注) この初任給のほか、扶養手当、地域手当、住居手当、通勤手当などが支給される。

(3) 職員の経験年数別・学歴別平均給料月額（令和5年4月1日現在）

区分		経験年数10年	経験年数20年	経験年数25年	経験年数30年
一般行政職	大学卒	276,781円	373,720円	391,462円	406,568円
	高校卒	235,006円	298,997円	349,533円	360,788円
技能労務職	高校卒	228,647円	296,540円	318,193円	325,262円
	中学卒	—	—	—	—
高等学校 教育職	大学卒	304,036円	394,732円	421,284円	432,897円
	短大卒	—	370,200円	415,450円	379,600円
小・中学校 教育職	大学卒	303,127円	398,990円	428,410円	441,380円
	短大卒	283,267円	382,816円	415,510円	414,359円
警察職	大学卒	285,999円	370,961円	399,370円	409,590円
	高校卒	257,555円	340,843円	374,527円	396,310円

(注) 諸手当を含まない。

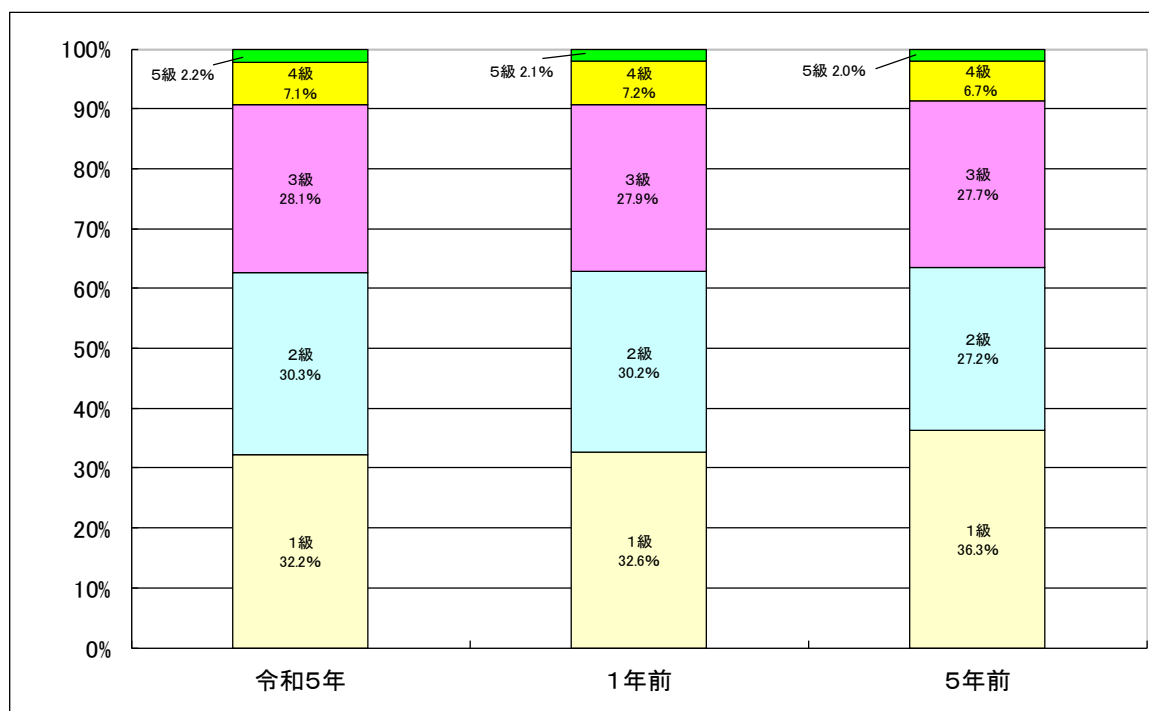
### 3 一般行政職の級別職員数等の状況

(1) 一般行政職の級別職員数の状況（令和5年4月1日現在）

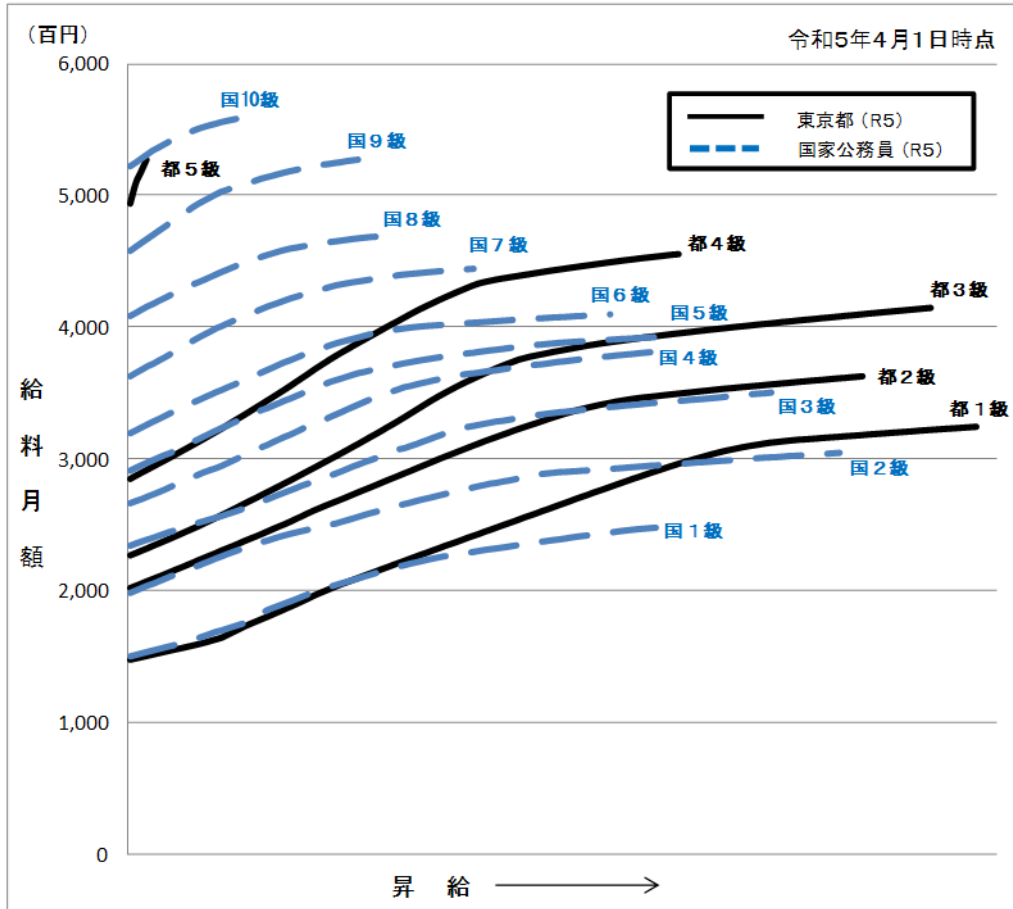
区分	標準的な職務内容	職員数	構成比	1号給の給料月額	最高号給の給料月額
5級	部長	479人	2.2%	494,000円	526,700円
4級	課長	1,566人	7.1%	284,500円	455,000円
3級	課長代理	6,185人	28.1%	227,300円	415,100円
2級	主任	6,676人	30.3%	202,600円	362,500円
1級	主事	7,091人	32.2%	148,300円	324,300円

(注) 1 東京都の職員の給与に関する条例に基づく行政職給料表(一)の級区分による職員数である。

2 標準的な職務内容とは、それぞれの級に該当する代表的な職務である。



(2) 国との給料表カーブ比較表（行政職（一））（令和5年4月1日現在）



(3) 昇給への人事評価の活用状況

令和5年4月2日から令和6年4月1日 までにおける運用	管理職員		一般職員	
イ. 人事評価を活用している	○		○	
活用している昇給区分	昇給可能な区分	昇給実績がある区分	昇給可能な区分	昇給実績がある区分
上位、標準、下位の区分	○	○	○	○
上位、標準の区分				
標準、下位の区分				
標準の区分のみ（一律）				
ロ. 人事評価を活用していない				
活用予定時期				

【参考】昇給への勤務成績の反映状況

<p>1 勤務成績の評定の実施状況 地方公務員法第23条に基づき、毎年管理職については3月31日、一般職員については12月31日を評定基準日として人事評価を実施している（内容の詳細については、東京都職員の人事考課に関する規程を参照）。</p> <p>なお、昭和47年度から管理職に対する人事考課制度として職務記録と自己申告を制度化し、昭和61年度から一般職員に対しても業績評価制度と自己申告制度を導入している。</p>
<p>2 昇給への勤務成績の反映状況（令和5年4月1日時点） 管理職については、業績・能力総合評価の結果に基づき昇給区分（昇給なし～6号昇給（前年度末55歳以上の職員については昇給なし～2号昇給））を決定した。 一般職員については、勤務成績に基づき昇給区分（昇給なし～6号昇給（前年度末55歳以上の職員については昇給なし～2号昇給））を決定した。 令和5年4月1日の昇給において、一般行政職（知事部局）の職員数13,073名中、上位区分（5号昇給～6号昇給（前年度末55歳以上の職員については1号昇給～2号昇給））に決定された職員は3,596名（27.5%）であった。</p>

#### 4 職員の手当の状況

(1) 期末手当・勤勉手当

東京都	国
1人当たり平均支給額（令和4年度） 1,844 千円	—
（令和4年度支給割合） 期末手当 2.40 月分 (1.35) 月分 勤勉手当 2.15 月分 (1.05) 月分	（令和4年度支給割合） 期末手当 2.40 月分 (1.35) 月分 勤勉手当 2.00 月分 (0.95) 月分
（加算措置の状況） 職制上の段階、職務の級等による加算措置 ・職務段階別加算 3～20% ・管理職加算 15～25%	（加算措置の状況） 職制上の段階、職務の級等による加算措置 ・役職加算 5～20% ・管理職加算 10～25%

（注）（ ）内は、再任用職員に係る支給割合である。



(2) 勤勉手当への人事評価の活用状況

令和5年度中における運用	管理職員		一般職員	
イ. 人事評価を活用している	○		○	
活用している成績率	支給可能な成績率	支給実績がある成績率	支給可能な成績率	支給実績がある成績率
上位、標準、下位の成績率	○	○	○	○
上位、標準の成績率				
標準、下位の成績率				
標準の成績率のみ（一律）				
ロ. 人事評価を活用していない				
活用予定時期				

【参考】勤勉手当への勤務成績の反映状況

<p>1 勤務成績の評定の実施状況          地方公務員法第23条に基づき、毎年管理職については3月31日、一般職員については12月31日を評定基準日として人事評価を実施している（内容の詳細については、東京都職員の人事考課に関する規程を参照）。          なお、昭和47年度から管理職に対する人事考課制度として職務記録と自己申告を制度化し、昭和61年度から一般職員に対しても業績評価制度と自己申告制度を導入している。</p> <p>2 勤勉手当への勤務実績の反映状況（令和4年度中における運用）          都では、能力・業績主義の徹底を図る観点から、若手職員、再任用職員、教員及び現業系職員も含む全ての職員に成績率を適用している。          管理職（再任用職員を除く。）については、業績・能力総合評価の結果に基づき、成績率の段階（部長級は5段階、課長級は6段階）を決定している。一般職員については、業績評価の結果に基づき、成績率の段階（課長代理級は4段階、それ以外の一般職員については3段階）を決定している。          令和4年12月の成績率は、部長級は10000分の20500から10000分の0の範囲内、課長級は10000分の22000から10000分の0の範囲内、課長代理級は10000分の16500から10000分の10012.5の範囲内、課長代理級以外の一般職員は10000分の15500から10000分の10125の範囲内で決定している。</p>
---

(3) 退職手当（令和5年4月1日現在）

東京都			国		
（支給率）	自己都合	勸奨・定年	（支給率）	自己都合	勸奨・定年
勤続20年	23.00月分	23.00月分	勤続20年	19.6695月分	24.586875月分
勤続25年	30.50月分	30.50月分	勤続25年	28.0395月分	33.27075月分
勤続35年	43.00月分	43.00月分	勤続35年	39.7575月分	47.709月分
最高限度額	43.00月分	43.00月分	最高限度額	47.709月分	47.709月分
その他の加算措置 定年前早期退職特例措置（2%～20%加算）			その他の加算措置 定年前早期退職特例措置（2%～45%加算）		
1人当たり平均支給額 2,623千円 22,420千円					

（注） 1人当たり平均支給額は、令和4年度に退職した全職種に係る職員に支給された平均額である。

## (4) 地域手当（令和5年4月1日現在）

支給実績（令和4年度普通会計決算）		124,881,719 千円		
支給職員1人当たり平均支給年額（令和4年度普通会計決算）		805,668 円		
支給対象地域等	支給対象職員数	支給率	国の制度（支給率）	
特別区、医師、歯科医師	111,349 人	20 %	20 % (特別区以外の医師、 歯科医師は16%)	
武蔵野市、調布市、町田市、小平市、 日野市、国分寺市、狛江市、清瀬市、 多摩市	12,983 人		16 %	
八王子市、青梅市、府中市、昭島市、 小金井市、東村山市、国立市、福生 市、稲城市、西東京市	18,874 人		15 %	
立川市、東大和市	4,281 人		12 %	
三鷹市、あきる野市	2,187 人		10 %	
東久留米市、羽村市	1,449 人		6 %	
武蔵村山市	493 人		3 %	
瑞穂町、日の出町、檜原村、奥多摩町	562 人		0 %	
袖ヶ浦市	48 人		12 %	16 %
藤沢市	2 人			12 %
市原市	31 人	10 %		
八街市	4 人	3 %		
鴨川市、館山市、鋸南町	126 人	0 %		
島しょ地域	1,307 人	0 %		0 %
平均支給率		19.8 %	18.2 %	

(注) 「国の制度（支給率）」の欄の平均支給率は、支給対象職員に対し、国の率で支給したと仮定した場合の加重平均の支給率である。

## (5) 特殊勤務手当（令和5年4月1日現在）

支給実績（令和4年度普通会計決算）			10,224,957 千円	
支給職員1人当たり平均支給年額（令和4年度普通会計決算）			170,442 円	
職員全体に占める手当支給職員の割合（令和4年度）			38.7 %	
手当の種類（手当数）			37 種類	
手当の名称	主な支給対象職員	主な支給対象業務	支給実績 令和4年度決算	左記職員に対する 支給単価
死体取扱・解剖等業務 手当、死体処理手当	知事部局職員、警視庁 職員	死体解剖等の業務	388,559 千円	日額 200～610 円、1 体 190～3,200 円
危険現場等作業手当、 高所危険手当、高所手 当	知事部局職員、教育庁 職員、警視庁職員	潜水作業、高所作業等	988 千円	日額 230～940 円、1 台 150～300 円
防疫等業務手当	知事部局職員	感染症・結核患者の治 療・看護等の業務	89,811 千円	日額・1 勤務 210～ 5,000 円
精神神経疾患診療等 業務手当	知事部局職員	精神科救急業務、措置 入院に関する業務等	1,536 千円	日額 170～500 円、1 回 720～1,420 円
と畜解体作業等業務 手当	知事部局職員	と畜解体・と畜検査業 務等	23,925 千円	日額 550～2,720 円
放射線・有害物等取扱 業務手当、放射線業務 従事手当、放射線取扱 手当、有害薬品取扱手 当	知事部局職員、学校職 員、警視庁職員	放射線の操作業務等	5,912 千円	日額・1 勤務 180～390 円
船員勤務手当	知事部局職員、教育庁 職員、学校職員	船員法の適用を受け る職員の乗船勤務	11,600 千円	日額 2,230～2,880 円
取締・折衝等業務手当	知事部局職員	取締業務、折衝業務等	3,295 千円	日額 190～270 円
税務事務特別手当	知事部局職員	都税の賦課徴収の事 務	200,102 千円	日額 360～640 円
職業訓練指導員手当	知事部局職員	職業訓練業務	22,459 千円	日額 660 円
交替制勤務者等業務 手当、深夜特殊業務手 当、夜間緊急招集手 当	知事部局職員、教育庁 職員、学校職員、警視 庁職員、東京消防庁職 員	深夜交替制勤務等の 変則勤務	2,171,137 千円	日額・1 勤務 410～ 3,900 円、1 回 650～ 10,000 円
福祉等業務手当	知事部局職員	入所者の療育・介護等 の業務	71,787 千円	日額・1 勤務 200～ 1,090 円
小笠原業務手当	知事部局職員、教育庁 職員、学校職員、警視 庁職員	小笠原に所在する都 の機関の業務	19,375 千円	日額 300～700 円

指導医業務手当	知事部局職員	東京医師アカデミーの研修計画に基づく指導業務	—	日額 4,500 円
産科医業務手当	知事部局職員	分べんに係る業務等	—	1 回 10,000～20,000 円
救急医療業務手当	知事部局職員	救急医療に係る業務	—	1 勤務 20,000 円
特定看護分野従事手当	知事部局職員	医療安全対策、感染管理その他特定の看護分野に係る業務	1,464 千円	日額 750～2,700 円
分べん介助業務手当	知事部局職員	分べんの介助業務	—	1 回 3,000 円
新生児担当医業務手当	知事部局職員	新生児特定集中治療室(NICU)に入院する新生児に対する診療業務	—	新生児 1 人 10,000 円
夜間定時制教育勤務手当	教育庁職員、学校職員	定時制課程を置く高等学校における夜間の勤務	1,396 千円	日額 520 円
夜間学級通信教育勤務手当	学校職員	中学校における夜間学級、通信教育の業務	18,534 千円	日額 710～980 円
特別支援学校看護業務手当	学校職員	特別支援学校における看護業務等	1,487 千円	日額 200 円
教員特殊業務手当	学校職員	非常災害時の緊急業務等	1,918,677 千円	日額 1,700～6,400 円
捜査等業務手当	警視庁職員	暴力団、国際犯罪組織等の捜査、取締り等	1,312,094 千円	日額 200～3,000 円、1 件 310～410 円
交通整理取締手当	警視庁職員	交通の整理、交通関係法令違反の取締り	85,326 千円	日額 300～510 円
看守手当	警視庁職員	留置施設及び被留置者の管理等	137,276 千円	日額 370 円
警ら手当	警視庁職員	交番その他の派出所における業務等	935,620 千円	日額 300～500 円
爆発物等処理手当	警視庁職員	爆発物の識別、解体の業務等	71,575 千円	1 件 5,400 円、日額 250～5,500 円
特別救助手当、救出救助手当	警視庁職員、東京消防庁職員	自然災害等における救難・救助、国際緊急援助活動等	57,734 千円	1 回 460～840 円、日額 260～8,000 円

管制手当	東京消防庁職員	消防部隊の運用等の指令管制業務	10,312 千円	日額 200 円
航空作業手当、ヘリコプター従事手当	警視庁職員、東京消防庁職員	航空機への搭乗、整備等の業務	96,536 千円	日額 640～1,230 円、1時間 400～8,120 円
検査手当	警視庁職員	理化学、法医学等による検査又は鑑定業務	5,945 千円	日額 350 円
出動手当	東京消防庁職員	消防活動等の業務	1,485,735 千円	1回 220～900 円、日額 2,600～5,500 円
救急手当	東京消防庁職員	傷病者の搬送、救急処置等の業務	1,020,692 千円	1回 200～500 円
火災調査手当	東京消防庁職員	火災及び爆発の原因等の調査	7,149 千円	日額 330 円
査察業務手当	東京消防庁職員	火災予防のための高度の検査等の業務	30,958 千円	日額 300 円
高所活動危険手当	東京消防庁職員	はしご等を活用する高所での消防活動等	15,961 千円	日額 220 円

(6) 超過勤務手当（時間外勤務手当）

支給実績（令和 4 年度普通会計決算）	57,627,106 千円
職員 1 人当たり平均支給年額（令和 4 年度普通会計決算）	371 千円
支給実績（令和 3 年度普通会計決算）	60,221,472 千円
職員 1 人当たり平均支給年額（令和 3 年度普通会計決算）	387 千円

## (7) その他の手当 (令和5年4月1日現在)

手当名	内容及び支給単価	国の制度との異同	国の制度と異なる内容	支給実績 (令和4年度普通会計決算)	支給職員1人当たり 平均支給年額 (令和4年度普通会計決算)
扶養手当	<p>【内容】 扶養親族を有する職員に支給</p> <p>【支給額】 (1) 子 9,000円 (子が満16歳年度初めから満22歳年度末までの場合は13,000円) (2) 子以外の扶養親族 6,000円 (課長級は3,000円)</p>	異なる	<p>支給対象者、支給単価</p> <p>【国】 (1) 子 10,000円 (子が満16歳年度初めから満22歳年度末までの場合は15,000円) (2) 子以外の扶養親族 6,500円 (行(一)8級相当以上は3,500円)</p>	13,803,616千円	224,041円
住居手当	<p>【内容】 自ら居住するための住居を借り受け、月額15,000円以上の家賃を払っている世帯主等に支給 当該年度末年齢35歳未満の職員にのみ支給し、管理職には支給されない</p> <p>【支給額】 15,000円</p>	異なる	<p>支給対象者、支給対象区分、支給単価</p> <p>【国】 借家・借間 支給限度額 28,000円</p>	3,399,687千円	187,621円
初任給調整手当	<p>【内容】 専門的な知識を必要とし、かつ採用による欠員補充が困難である等の事情が考慮される以下の職員に支給</p> <p>【支給額】 (1) 医師・歯科医師 ① 島しょ保健所等 145,000～306,900円 ② 都外施設等 118,000～268,500円 ③ 監察医務院 68,000～202,000円 ④ 保健所・都立病院等 52,000～175,100円 ⑤ 本庁・研究所 18,000～121,900円 (2) 助産師・看護師等 900～5,800円 ※(1)は大学卒業後40年間、(2)は学校等卒業又は修業年限経過後5年間支給</p>	異なる	<p>支給対象者、支給対象区分、支給期間</p> <p>【国】 (1) 医師・歯科医師 ① 離島・へき地 57,600～414,800円 ② 少人口市町村 54,600～368,800円 ③ 地域手当5級地以下 49,100～308,600円 ④ 地域手当4級地 38,900～251,200円 ⑤ 地域手当1～3級地 27,500～184,700円 (2) 医系技官等 17,400～50,800円 (3) 研究員等 20,000～100,000円 ※(1)及び(2)は採用から35年間、(3)は採用から10年間支給</p>	281,029千円	1,338,233円
通勤手当	<p>【内容】 通勤のために交通機関等を利用し運賃等の負担を常例とする職員又は自転車等交通用具の使用を常例とする職員に支給</p> <p>【支給額】 (1) 交通機関等利用者 原則として、6ヶ月定期券額 (1月当たり限度額 55,000円) (2) 交通用具使用者 交通用具の区分・使用距離に応じた定額 (①～③)×6月 ① 一般 2,600～15,000円 ② 通勤不便 3,900～29,700円 ③ 障害者 4,500～37,200円 (3) 交通機関・交通用具併用者 原則として、(1)と(2)の合計額 (1月当たり限度額 55,000円)</p>	異なる	<p>交通用具使用者の支給額</p> <p>【国】 2,000～31,600円</p>	21,269,118千円	170,278円

単身赴任手当	<p>【内容】 公署を異にする異動又は出勤する公署の移転に伴い、転居し、やむを得ない事情により配偶者と別居し、距離制限(80km以上)を満たし、単身で生活することを常況とする職員に支給</p> <p>【支給額】 (1) 基礎額 30,000円 (2) 加算額 6,000～70,000円 (職員・配偶者の住居の距離が100km以上、住居が島しょ等の場合に加算)</p>	異なる	<p>距離制限、加算額</p> <p>【国】 (1) 距離制限 60 km以上 (2) 加算額 8,000～70,000円(職員・配偶者の住宅の距離が100km以上の場合に加算)</p>	221,859千円	547,800円
給料の特別調整額(管理職手当)	<p>【内容】 管理又は監督の地位にある職員のうち特に指定するものに支給</p> <p>【支給額】 22,600～140,800円</p>	異なる	<p>支給対象者、支給割合</p> <p>【国】 46,300～146,400円</p>	9,628,305千円	1,105,558円
特地勤務手当等	<p>【内容】 離島その他の生活の著しく不便な地に所在する公署に勤務する職員に支給 当該公署への異動又は採用に伴って住居を移転した職員には、特地勤務手当に準ずる手当を支給</p> <p>【支給額】 (1) 特地勤務手当 {異動等時の(給料の月額+扶養手当)×1/2+現に受ける(給料の月額+扶養手当)×1/2}×支給割合(15/100～25/100) (2) 特地勤務手当に準ずる手当 異動等時の(給料の月額+扶養手当)×支給割合(1/100～6/100)</p>	異なる	<p>支給割合</p> <p>【国】 (1) 特地勤務手当 4/100～25/100 (2) 特地勤務手当に準ずる手当 2/100～6/100</p>	582,442千円	924,511円
へき地手当等	<p>【内容】 離島その他の生活の著しく不便な地に所在する学校等に勤務する学校職員に支給 当該学校等への異動又は採用に伴って住居を移転した学校職員には、へき地手当に準ずる手当を支給</p> <p>【支給額】 (1) へき地手当 (給料の月額+扶養手当)×支給割合(15/100～25/100) (2) へき地手当に準ずる手当 (給料の月額+扶養手当)×支給割合(1/100～4/100)</p>			650,312千円	964,855円
定時制通信教育手当	<p>【内容】 定時制の課程又は通信制の課程を置く高等学校の教育職員等に支給</p> <p>【支給額】 給料月額(教職調整額を含む)×支給割合(2/100～5/100)</p>			205,549千円	169,176円
産業教育手当	<p>【内容】 農業、水産又は工業に関する課程を置く高等学校で、実習を伴う農業、水産又は工業に関する科目を主として担任する教育職員等に支給</p> <p>【支給額】 給料月額(教職調整額を含む)×支給割合(4/100～8/100)</p>			213,725千円	243,146円

義務教育等教員特別手当	【内容】 義務教育等諸学校に勤務する教育職員等に支給 【支給額】 1,850～8,570円			3,771,131千円	59,363円
農林漁業普及指導手当	【内容】 農業等の改良普及事業に従事する普及指導員若しくは林業普及指導員に支給 【支給額】 (1) 管理職 14,000円 (2) 行(一)3級 21,000円 (3) 行(一)2級以下 19,500円			10,467千円	255,293円
宿日直手当	【内容】 宿日直勤務を命じられた職員が勤務した場合に支給 【支給単価】 (1) 管理宿直(本部当直) 6,000円 (2) 業務宿直 6,600円 (3) 本署当直 7,800円 (4) 島部当直 6,600円 (5) 学校当直 6,100円 (6) 医師宿直 30,000円 ※5時間未満は1/2の額	異なる	支給単価、支給対象者 【国】 (1) 一般の宿日直 4,400円 (2) 特別の宿日直 5,300～7,400円 (3) 医師当直 21,000円 (4) 常直 22,000円 ※5時間未満は1/2の額	1,005,148千円	162,147円
管理職員特別勤務手当	【内容】 (1) 指定職給料表適用職員・管理職が、臨時又は緊急の必要その他公務の運営の必要により、週休日又は休日に勤務した場合に支給 (2) 管理職が災害への対処その他の臨時又は緊急の必要により、週休日又は休日以外の日の午前0時から午前5時までの間であって正規の勤務時間以外の時間に勤務した場合に支給 【支給単価】 (1) 4,000～18,000円(勤務時間が6時間超の場合は、6,000～27,000円) (2) 2,000～6,000円	異なる	支給単価 【国】 (1) 6,000～18,000円 (勤務時間が6時間超の場合は、9,000～27,000円) (2) 3,000円～6,000円	236,441千円	441,121円
夜勤手当	【内容】 正規の勤務時間として、午後10時から翌日午前5時までの間に勤務することを命じられた職員が勤務した場合に支給 【支給単価】 勤務1時間当たりの給料等の額×25/100	同じ	—	6,880,003千円	139,026円
休日給	【内容】 休日の勤務として正規の勤務時間中に勤務することを命じられた職員が、勤務した場合に支給 【支給単価】 勤務1時間当たりの給料等の額×135/100	同じ	—	17,641,778千円	816,636円
寒冷地手当	【内容】 寒冷地に在勤する職員に支給(11～3月のみ)	同じ	—	—	—



5 特別職の報酬等の状況（令和5年4月1日現在）

区 分		給 料 月 額 等			
給 料	知 事	728,000 円 (1,456,000 円)			
	副 知 事	1,189,000 円			
	教 育 長	1,107,000 円			
報 酬	議 長	1,016,800 円 (1,271,000 円)			
	副 議 長	917,600 円 (1,147,000 円)			
	議 員	817,600 円 (1,022,000 円)			
期 末 手 当	知 事	(令和4年度支給割合)			
		副 知 事	3.45月分		
		教 育 長	3.45月分		
	議 長	(令和4年度支給割合)			
		副 議 長	3.45月分		
		議 員	3.45月分		
退 職 手 当	知 事	(算定方式)	(1期の手当額)	(支給時期)	
		副 知 事	給料月額×在職月数×50/100	3,494万円	任期ごと
		教 育 長	給料月額×在職月数×40/100	2,283万円	任期ごと
			給料月額×在職月数×26/100	1,036万円	任期ごと

- (注) 1 特別職の報酬等の額は、学識経験者などで構成される「東京都特別職報酬等審議会」の答申に基づき条例で定められている。
- 2 知事、副知事及び教育長には、地域手当を一般職員と同様に支給している。
- 3 退職手当の「1期の手当額」は、4月1日現在の給料月額及び支給率に基づき、1期（知事及び副知事は4年＝48月、教育長は3年＝36月）勤めた場合における退職手当の見込額である。
- 4 地方教育行政の組織及び運営に関する法律（昭和31年法律第162号）の一部改正により、平成27年4月1日より教育委員長と教育長が一本化されたことに伴い、教育長は一般職から特別職に位置付けられた。
- 5 知事、議長、副議長及び議員は、特例条例により、給料・報酬等を減額している。  
（ ）内は、減額前の月額である。

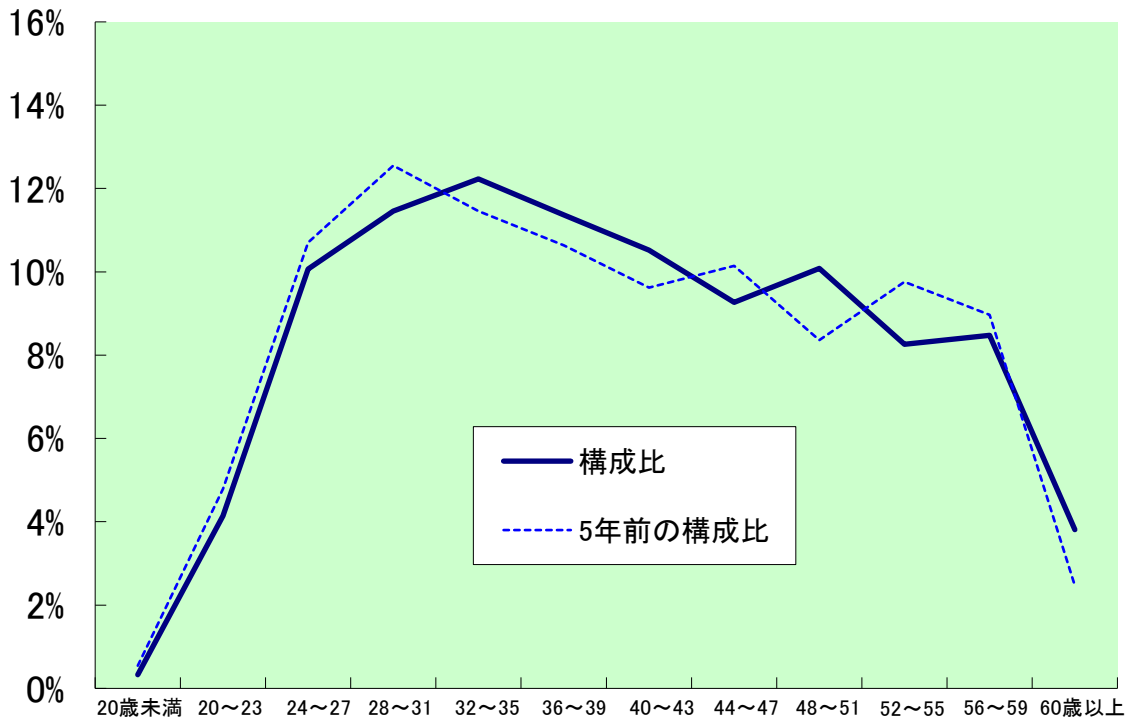
## 6 職員数の状況

(1) 部門別職員数の状況と主な増減理由（各年4月1日現在）

部 門		区 分	職 員 数		対 前 年 数 増 減 数	主 な 増 減 理 由
			令和5年	令和4年		
普通会計部門	一般行政部門	議 会	147 人	149 人	△2 人	増加理由：感染症対策に係る 執行体制の強化、子ども子育て 支援関連、デジタル化関連 の増等 減少理由：オリンピック関連 業務の終了に伴う減、業務執 行体制の見直し等
		総 務	4,020 人	3,677 人	343 人	
		税 務	3,018 人	3,047 人	△29 人	
		労 働	732 人	742 人	△10 人	
		農林水産	598 人	606 人	△8 人	
		商 工	626 人	604 人	22 人	
		土 木	5,066 人	5,041 人	25 人	
		民 生	3,062 人	2,980 人	82 人	
		衛 生	3,568 人	3,030 人	538 人	
		計	20,837 人	19,876 人	961 人	(参考：人口10万人当たり職員数 148.16人)
	教育部門	68,499 人	67,920 人	579 人	実員配置の増減等	
	警察部門	47,346 人	47,745 人	△399 人		
	消防部門	19,272 人	19,053 人	219 人		
	小 計	155,954 人	154,594 人	1360 人	(参考：人口10万人当たり職員数 1,108.92人)	
公営企業等会計部門	病 院	0 人	7,270 人	△7,270 人	増加理由：業務執行体制 の強化等 減少理由：業務委託の拡 大等	
	交 通	6,682 人	6,702 人	△20 人		
	水 道	3,493 人	3,582 人	△89 人		
	下水道	2,541 人	2,513 人	28 人		
	その他	805 人	812 人	△7 人		
	小 計	13,521 人	20,879 人	△7,358 人		
合 計		169,475 人 [165,431 人]	175,473 人 [170,657 人]	△5,998 人 [△5,226 人]	(参考：人口 10 万人当たり職員数 1,205.06 人)	

- (注) 1 職員数は一般職に属する職員数であり、地方公務員の身分を保有する休職者、派遣職員等を含み、暫定再任用短時間勤務職員及び定年前再任用短時間勤務職員、会計年度任用職員等を除く。
- 2 [ ]内は、条例定数の合計であり、暫定再任用短時間勤務職員及び定年前再任用短時間勤務職員を含み、休職者、派遣職員及び会計年度任用職員等を除く。

(2) 年齢別職員構成の状況（令和5年4月1日現在）



区分	20歳未満	20歳～23歳	24歳～27歳	28歳～31歳	32歳～35歳	36歳～39歳	40歳～43歳	44歳～47歳	48歳～51歳	52歳～55歳	56歳～59歳	60歳以上	計
職員数(人)	557	7,020	17,064	19,415	20,727	19,264	17,824	15,704	17,082	13,995	14,359	6,464	169,475

(3) 職員数の推移

(単位：人・%)

部門別	平成30年	平成31年	令和2年	令和3年	令和4年	令和5年	過去5年間の増減数(率)
一般行政	19,421	19,892	20,000	20,351	19,876	20,837	1,416 (7.3%)
教育	65,585	66,619	67,293	68,179	67,920	68,499	2,914 (4.4%)
警察	47,811	48,056	48,236	47,583	47,745	47,346	△465 (△1.0%)
消防	18,861	18,867	18,882	18,890	19,053	19,272	411 (2.2%)
普通会計	151,678	153,434	154,411	155,003	154,594	155,954	4,276 (2.8%)
公営企業等会計	20,839	20,775	20,872	20,969	20,879	13,521	△7,318 (△35.1%)
総合計	172,517	174,209	175,283	175,972	175,473	169,475	△3,042 (△1.8%)

(注) 各年における定員管理調査において報告した部門別職員数。

## 7 公営企業職員の状況

### (1) 交通事業

#### ア 職員給与費の状況

##### (ア) 決算

区分	総費用 A	純損益又は 実質収支	職員給与費 B	総費用に占める 職員給与費比率 B/A	(参考) 令和3年度の総費用に 占める職員給与費比率
令和 4年度	千円 56,377,292	千円 △ 1,838,794	千円 26,758,389	% 47.5	% 48.6

区分	職員数 A	給 与 費				1人当たり 給与費 B/A	(参考) 都道府県 平均一人当たり 給与費
		給 料	職員手当	期末・勤勉手当	計 B		
令和 4年度	人 3,124	千円 9,951,377	千円 6,557,588	千円 4,494,628	千円 21,003,593	千円 6,723	千円 7,333

- (注) 1 職員手当には退職手当を含まない。  
 2 職員数については、令和5年3月31日現在の人数である。  
 3 職員数及び給与費については任期付短時間勤務職員及び再任用職員（短時間勤務）を含み、会計年度任用職員を含まない。  
 4 都道府県平均は、令和4年度地方公営企業決算状況調査によるものである。

#### イ 職員の基本給、平均月収額及び平均年齢の状況（令和5年4月1日現在）

区 分	平均年齢	基本給	平均月収額
東 京 都	45.8 歳	338,871 円	578,613 円
団体平均	45.3 歳	353,108 円	597,673 円

- (注) 1 平均月収額には、期末・勤勉手当等を含む。  
 2 団体平均は、令和4年度地方公営企業決算状況調査による都道府県における交通事業（高速鉄道事業を含む。）の平均で、再任用短時間勤務職員を含む。

#### (うちバス事業運転手)

区分	公 務 員			
	平均年齢	職員数	基本給	平均月収額 (A)
東 京 都	49.4 歳	1,706 人	316,267 円	544,564 円
団体平均	46.2 歳	1,126 人	311,635 円	532,646 円

区分	民 間			参 考
	対応する民間 の類似職種	平均年齢	平均月収額 (B)	A/B
東 京 都	バス運転者	51.4 歳	388,300 円	1.40
団体平均	—	—	—	—

区分	参 考		
	年収ベース（試算値）の比較		
	公務員（C）	民間（D）	C / D
東京都	6,534,770 円	4,659,200 円	1.40

- (注) 1 民間データは、賃金構造基本統計調査において公表されているデータを使用している。（令和2年から令和4年までの3か年平均）
- 2 民間の類似職種との比較に当たり、年齢、業務内容及び雇用形態の点において完全に一致しているものではない。
- 3 平均月収額には、期末・勤勉手当（民間は年間賞与）等を含む。
- 4 年収ベースの「公務員（C）」及び「民間（D）」のデータは、それぞれ平均月収額を12倍した試算値である。

#### ウ 職員の手当の状況

##### (ア) 期末手当・勤勉手当

東 京 都	参 考（東京都の知事部局等）												
1人当たり平均支給額（令和4年度） 1,452 千円	1人当たり平均支給額（令和4年度） 1,844 千円												
（令和4年度支給割合） <table style="width: 100%; border: none;"> <tr> <td style="text-align: center;">期末手当</td> <td style="text-align: center;">勤勉手当</td> </tr> <tr> <td style="text-align: center;">2.40 月分</td> <td style="text-align: center;">2.15 月分</td> </tr> <tr> <td style="text-align: center;">(1.35) 月分</td> <td style="text-align: center;">(1.05) 月分</td> </tr> </table>	期末手当	勤勉手当	2.40 月分	2.15 月分	(1.35) 月分	(1.05) 月分	（令和4年度支給割合） <table style="width: 100%; border: none;"> <tr> <td style="text-align: center;">期末手当</td> <td style="text-align: center;">勤勉手当</td> </tr> <tr> <td style="text-align: center;">2.40 月分</td> <td style="text-align: center;">2.15 月分</td> </tr> <tr> <td style="text-align: center;">(1.35) 月分</td> <td style="text-align: center;">(1.05) 月分</td> </tr> </table>	期末手当	勤勉手当	2.40 月分	2.15 月分	(1.35) 月分	(1.05) 月分
期末手当	勤勉手当												
2.40 月分	2.15 月分												
(1.35) 月分	(1.05) 月分												
期末手当	勤勉手当												
2.40 月分	2.15 月分												
(1.35) 月分	(1.05) 月分												
（加算措置の状況） 職制上の段階、職務の級等による加算措置 ・職務段階別加算 3～20% ・管理職加算 15～25%	（加算措置の状況） 職制上の段階、職務の級等による加算措置 ・職務段階別加算 3～20% ・管理職加算 15～25%												

(注) ( )内は、再任用職員に係る支給割合である。

## (イ) 退職手当（令和5年4月1日現在）

東 京 都			参考（東京都の知事部局等）		
（支給率） 勤続20年	自己都合 23.00月分	勸奨・定年 23.00月分	（支給率） 勤続20年	自己都合 23.00月分	勸奨・定年 23.00月分
勤続25年	30.50月分	30.50月分	勤続25年	30.50月分	30.50月分
勤続35年	43.00月分	43.00月分	勤続35年	43.00月分	43.00月分
最高限度額	43.00月分	43.00月分	最高限度額	43.00月分	43.00月分
その他の加算措置 定年前早期退職特例措置（2%～20%加算） 1人当たり平均支給額 899千円 16,097千円			その他の加算措置 定年前早期退職特例措置（2%～20%加算） 1人当たり平均支給額 2,623千円 22,420千円		

（注）退職手当の1人当たり平均支給額は、令和4年度に退職した全職種に係る職員に支給された平均額である。

## (ウ) 地域手当（令和5年4月1日現在）

支給実績（令和4年度決算）		2,059,851 千円	
支給職員1人当たり平均支給年額（令和4年度決算）		669,653 円	
支給対象地域	支給率	支給対象職員数	一般行政職の制度（支給率）
特別区、青梅市	20.0%	2,930 人	20.0%

## (エ) 特殊勤務手当（令和5年4月1日現在）

支給実績（令和4年度決算）		186,521 千円		
支給職員1人当たり平均支給年額（令和4年度決算）		77,717 円		
職員全体に占める手当支給職員の割合（令和4年度）		77.8 %		
手当の種類（手当数）		2 種類		
手当の名称	主な支給対象職員	主な支給対象業務	支給実績 令和4年度決算	左記職員に対する 支給単価
交替制勤務者等 業務手当	乗務員、交替勤務 職員	長時間拘束勤務、 交替制勤務等の 変則勤務	183,378 千円	1 勤務 450 円～ 1,200 円 待機 10 分につき 50 円
特定現場作業手当	技術系職員等	危険・有害業務等	3,143 千円	日額 200 円～230 円 1 件につき 1,000 円

## (オ) 超過勤務手当（時間外勤務手当）

支給実績（令和4年度決算）	3,444,566 千円
職員1人当たり平均支給年額（令和4年度決算）	1,116 千円
支給実績（令和3年度決算）	3,523,012 千円
職員1人当たり平均支給年額（令和3年度決算）	1,125 千円

(注) 休日給を含む。

## (カ) その他の手当（令和5年4月1日現在）

手当名	内容及び支給単価	一般行政職の制度との異同	一般行政職の制度と異なる内容	支給実績 (令和4年度決算)	支給職員1人当たり 平均支給年額 (令和4年度決算)
扶養手当	<b>【内容】</b> 扶養親族を有する職員に支給 <b>【支給額】</b> (1) 子 9,000 円 (子が満16歳年度初めから満22歳年度末までの場合は13,000 円) (2) 子以外の扶養親族 6,000 円 (課長級は3,000 円)	同じ	—	315,945 千円	196,361 円
住居手当	<b>【内容】</b> 自ら居住するための住居を借り受け、月額15,000 円以上の家賃を払っている世帯主等に支給 当該年度末年齢35歳未満の職員にのみ支給し、管理職には支給されない <b>【支給額】</b> 15,000 円	同じ	—	14,981 千円	176,249 円
初任給調整手当	<b>【内容】</b> 専門的な知識を必要とし、かつ採用による欠員補充が困難である等の事情が考慮される医師に支給 <b>【支給額】</b> 52,000～175,100 円 ※大学卒業後40年間	同じ	—	223 千円	※
通勤手当	<b>【内容】</b> 通勤のために交通機関等を利用し運賃等の負担を常例とする職員又は自転車等交通用具の使用を常例とする職員に支給 <b>【支給額】</b> (1) 交通機関等利用者 原則として、6ヵ月定期券額 (1月当たり限度額55,000 円) (2) 交通用具使用者 交通用具の区分・使用距離に応じた定額 (①、②) × 6月 ①一般：2,600～15,000 円 ②障害者：4,500～37,200 円 (3) 交通機関・交通用具併用者 原則として、(1)と(2)の合計額 (1月当たり限度額55,000 円)	同じ	—	397,787 千円	133,217 円

单身赴任 手当	<b>【内容】</b> 公署を異にする異動等に伴い、転居し、やむを得ない事情により配偶者と別居し、距離制限（80 km以上）を満たし、単身で生活することを常況とする職員に支給 <b>【支給額】</b> (1)基礎額 30,000 円 (2)加算額 6,000～60,000 円 （職員・配偶者の住居の距離が100km 以上、住居が島しょ等の場合に加算）	同じ	—	—	—
管理職 手当	<b>【内容】</b> 管理又は監督の地位にある職員のうち特に指定するものに支給 <b>【支給額】</b> 22,600～140,800 円	同じ	—	34,606 千円	1,153,540 円
宿日直 手当	<b>【内容】</b> 宿日直勤務を命じられた職員が勤務した場合に支給 <b>【支給単価】</b> 6,000 円 ※5時間未満は1/2の額	同じ	—	—	—
管理職員 特別勤務 手当	<b>【内容】</b> (1)指定職給料表適用職員・管理職が、臨時又は緊急の必要その他公務の運営の必要により、週休日又は休日に勤務した場合に支給 (2)管理職が災害への対処その他の臨時又は緊急の必要により、週休日又は休日以外の日の午前0時から午前5時までの間であって正規の勤務時間以外の時間に勤務した場合に支給 <b>【支給単価】</b> (1)4,000～18,000 円（勤務時間が6時間超の場合は、6,000～27,000 円） (2)2,000～6,000 円	同じ	—	31 千円	※
夜勤手当	<b>【内容】</b> 正規の勤務時間として、午後10時から翌日午前5時までの間に勤務することを命じられた職員が勤務した場合に支給 <b>【支給単価】</b> 勤務1時間当たりの給料等の額×25/100	同じ	—	63,905 千円	42,746 円

(注) 交通局（交通事業、高速電車事業及び電気事業）では、複数の事業に関する職員がおり、支給実績は生じているが、支給職員数を他の事業に計上している場合がある。そのため、支給職員1人当たりの平均支給年額を算出できない手当がある。



(2) 高速電車事業

ア 職員給与費の状況

(イ) 決算

区分	総費用 A	純損益又は 実質収支	職員給与費 B	総費用に占める 職員給与費比率 B/A	(参考) 令和3年度の総費用に占 める職員給与費比率
令和 4年度	千円 138,463,138	千円 △ 447,605	千円 35,998,826	% 26.0	% 27.1

区分	職員数 A	給 与 費				1人当たり 給与費 B/A	(参考) 都道府県 平均一人当たり 給与費
		給 料	職員手当	期末・勤勉手当	計 B		
令和 4年度	人 3,730	千円 13,423,692	千円 8,321,611	千円 6,319,620	千円 28,064,923	千円 7,524	千円 7,731

- (注) 1 職員手当には退職手当を含まない。  
 2 職員数については、令和5年3月31日現在の人数である。  
 3 職員数及び給与費については、任期付短時間勤務職員及び再任用職員（短時間勤務）を含み、会計年度任用職員を含まない。  
 4 都道府県平均は、令和4年度地方公営企業決算状況調査によるものである。

イ 職員の基本給、平均月収額及び平均年齢の状況（令和5年4月1日現在）

区 分	平均年齢	基本給	平均月収額
東 京 都	44.1 歳	376,840 円	638,433 円
団体平均	44.1 歳	374,584 円	634,852 円

- (注) 1 平均月収額には、期末・勤勉手当等を含む。  
 2 団体平均は、令和4年度地方公営企業決算状況調査による都道府県における交通事業のうち鉄道事業の平均で、再任用短時間勤務職員を含む。

(うち地下鉄運転士)

区分	公 務 員			
	平均年齢	職員数	基本給	平均月収額 (A)
東 京 都	47.9 歳	688 人	375,493 円	638,262 円

区分	民 間			参 考
	対応する民間 の類似職種	平均年齢	平均月収額 (B)	A/B
全 国 計	鉄道運転従事者	40.6 歳	519,500 円	1.23

区分	参 考		
	年収ベース（試算値）の比較		
	公務員（C）	民間（D）	C / D
東京都	7,659,147円	6,233,600円	1.23

- (注) 1 民間データは、賃金構造基本統計調査において公表されているデータを使用している（令和2年から令和4年までの3か年平均）。
- 2 電車運転士については、賃金構造基本統計調査において都道府県別の数値を公表していない。
- 3 民間の類似職種との比較に当たり、年齢、業務内容及び雇用形態の点において完全に一致しているものではない。
- 4 平均月収額には、期末・勤勉手当（民間は年間賞与）等を含む。
- 5 年収ベースの「公務員（C）」及び「民間（D）」のデータは、それぞれ平均月収額を12倍した試算値である。

#### ウ 職員の手当の状況

##### (ア) 期末手当・勤勉手当

東京都			参考（東京都の知事部局等）		
1人当たり平均支給額（令和4年度） 1,702 千円			1人当たり平均支給額（令和4年度） 1,844 千円		
（令和4年度支給割合） 期末手当 2.40 月分 勤勉手当 2.15 月分 （1.35）月分 （1.05）月分			（令和4年度支給割合） 期末手当 2.40 月分 勤勉手当 2.15 月分 （1.35）月分 （1.05）月分		
（加算措置の状況） 職制上の段階、職務の級等による加算措置 ・職務段階別加算 3～20% ・管理職加算 15～25%			（加算措置の状況） 職制上の段階、職務の級等による加算措置 ・職務段階別加算 3～20% ・管理職加算 15～25%		

(注) ( )内は、再任用職員に係る支給割合である。

##### (イ) 退職手当（令和5年4月1日現在）

東京都			参考（東京都の知事部局等）		
（支給率）	自己都合	勸奨・定年	（支給率）	自己都合	勸奨・定年
勤続20年	23.00月分	23.00月分	勤続20年	23.00月分	23.00月分
勤続25年	30.50月分	30.50月分	勤続25年	30.50月分	30.50月分
勤続35年	43.00月分	43.00月分	勤続35年	43.00月分	43.00月分
最高限度額	43.00月分	43.00月分	最高限度額	43.00月分	43.00月分
その他の加算措置			その他の加算措置		
定年前早期退職特例措置（2%～20%加算）			定年前早期退職特例措置（2%～20%加算）		
1人当たり平均支給額 2,175千円 19,256千円			1人当たり平均支給額 2,623千円 22,420千円		

(注) 1人当たり平均支給額は、令和4年度に退職した全職種に係る職員に支給された平均額である。

## (ウ) 地域手当 (令和5年4月1日現在)

支給実績 (令和4年度決算)		2,774,351 千円	
支給職員1人当たり平均支給年額 (令和4年度決算)		752,468 円	
支給対象地域	支給率	支給対象職員数	一般行政職の制度 (支給率)
特別区	20.0 %	3,615 人	20.0 %
市川市	20.0 %	54 人	当該地域に公署なし

## (エ) 特殊勤務手当 (令和5年4月1日現在)

支給実績 (令和4年度決算)		247,755 千円		
支給職員1人当たり平均支給年額 (令和4年度決算)		83,928 円		
職員全体に占める手当支給職員の割合 (令和4年度)		79.4 %		
手当の種類 (手当数)		2 種類		
手当の名称	主な支給対象職員	主な支給対象業務	支給実績 令和4年度決算	左記職員に対する 支給単価
交替制勤務者等業務手当	乗務員、交替勤務職員	長時間拘束勤務、交替制勤務等の変則勤務	238,939 千円	1 勤務 450 円～1,200 円 待機 10 分につき 50 円
特定現場作業手当	技術系職員等	危険・有害業務等	8,816 千円	日額 200 円～230 円 1 件につき 1,000 円

## (オ) 超過勤務手当 (時間外勤務手当)

支給実績 (令和4年度決算)	3,599,834 千円
職員1人当たり平均支給年額 (令和4年度決算)	968 千円
支給実績 (令和3年度決算)	3,701,250 千円
職員1人当たり平均支給年額 (令和3年度決算)	1,004 千円

(注) 休日給を含む。

## (カ) その他の手当 (令和5年4月1日現在)

手当名	内容及び支給単価	一般行政職の制度との異同	一般行政職との異なる内容	支給実績 (令和4年度決算)	支給職員1人当たり平均支給年額 (令和4年度決算)
扶養手当	<b>【内容】</b> 扶養親族を有する職員に支給 <b>【支給額】</b> (1) 子 9,000 円 (子が満16歳年度初めから満22歳年度末までの場合は13,000円) (2) 子以外の扶養親族 6,000 円 (課長級は3,000円)	同じ	—	362,704 千円	211,736 円

住居手当	<p>【内容】 自ら居住するための住居を借り受け、月額 15,000 円以上の家賃を払っている世帯主等に支給 当該年度末年齢 35 歳未満の職員にのみ支給し、管理職には支給されない</p> <p>【支給額】 15,000 円</p>	同じ	—	40,633 千円	188,117 円
初任給調整手当	<p>【内容】 専門的な知識を必要とし、かつ採用による欠員補充が困難である等の事情が考慮される医師に支給</p> <p>【支給額】 52,000～175,100 円 ※大学卒業後 40 年間</p>	同じ	—	559 千円	※
通勤手当	<p>【内容】 通勤のために交通機関等を利用し運賃等の負担を常例とする職員又は自転車等交通用具の使用を常例とする職員に支給</p> <p>【支給額】 (1)交通機関等利用者 原則として、6 ヶ月定期券額（1 月当たり限度額 55,000 円） (2)交通用具使用者 交通用具の区分・使用距離に応じた定額（①、②）× 6 月 ①一般：2,600～15,000 円 ②障害者：4,500～37,200 円 (3)交通機関・交通用具併用者 原則として、(1)と(2)の合計額（1 月当たり限度額 55,000 円）</p>	同じ	—	625,465 千円	172,542 円
単身赴任手当	<p>【内容】 公署を異にする異動等に伴い、転居し、やむを得ない事情により配偶者と別居し、距離制限（80 km 以上）を満たし、単身で生活することを常況とする職員に支給</p> <p>【支給額】 (1)基礎額 30,000 円 (2)加算額 6,000～60,000 円 （職員・配偶者の住居の距離が 100km 以上、住居が島しょ等の場合に加算）</p>	同じ	—	—	—
管理職手当	<p>【内容】 管理又は監督の地位にある職員のうち特に指定するものに支給</p> <p>【支給額】 22,600～140,800 円</p>	同じ	—	80,093 千円	1,144,184 円
宿日直手当	<p>【内容】 宿日直勤務を命じられた職員が勤務した場合に支給</p> <p>【支給単価】 6,000 円 ※5 時間未満は 1/2 の額</p>	同じ	—	—	—

管理職員 特別勤務 手当	<b>【内容】</b> (1) 指定職給料表適用職員・管理職が、臨時又は緊急の必要その他公務の運営の必要により、週休日又は休日に勤務した場合に支給 (2) 管理職が災害への対処その他の臨時又は緊急の必要により、週休日又は休日以外の日の午前0時から午前5時までの間であって正規の勤務時間以外の時間に勤務した場合に支給 <b>【支給単価】</b> (1) 4,000～18,000円(勤務時間が6時間超の場合は、6,000～27,000円) (2) 2,000～6,000円	同じ	—	136 千円	※
夜勤手当	<b>【内容】</b> 正規の勤務時間として、午後10時から翌日午前5時までの間に勤務することを命じられた職員が勤務した場合に支給 <b>【支給単価】</b> 勤務1時間当たりの給料等の額×25/100	同じ	—	529,059 千円	184,020 円

(注) 交通局(交通事業、高速電車事業及び電気事業)では、複数の事業に係る職員がおり、支給実績は生じているが、支給職員数を他の事業に計上している場合がある。そのため、支給職員1人当たりの平均支給年額を算出できない手当がある。

(3) 電気事業

ア 職員給与費の状況

(ア) 決算

区分	総費用 A	純損益又は 実質収支	職員給与費 B	総費用に占める 職員給与費比率 B/A	(参考) 令和3年度の総費用に 占める職員給与費比率
令和 4年度	千円 845,590	千円 175,832	千円 160,416	% 19.0	% 23.4

区分	職員数 A	給 与 費				1人当たり 給与費 B/A	(参考) 都道府県 平均一人当たり 給与費
		給 料	職員手当	期末・勤勉手当	計 B		
令和 4年度	人 21	千円 75,962	千円 32,992	千円 38,066	千円 147,020	千円 7,001	千円 6,560

- (注) 1 職員手当には退職手当を含まない。  
 2 職員数については、令和5年3月31日現在の人数である。  
 3 職員数及び給与費については、任期付短時間勤務職員及び再任用職員（短時間勤務）を含み、会計年度任用職員を含まない。  
 4 都道府県平均は、令和4年度地方公営企業決算状況調査によるものである。

イ 職員の基本給、平均月収額及び平均年齢の状況（令和5年4月1日現在）

区 分	平均年齢	基本給	平均月収額
東 京 都	40.6 歳	395,748 円	626,036 円
団体平均	45.3 歳	350,867 円	545,019 円

- (注) 1 平均月収額には、期末・勤勉手当等を含む。  
 2 団体平均は、令和4年度地方公営企業決算状況調査による都道府県における電気事業の平均で、再任用短時間勤務職員を含む。

ウ 職員の手当の状況

(ア) 期末手当・勤勉手当

東 京 都	参考（東京都の知事部局等）
1人当たり平均支給額（令和4年度） 1,813 千円	1人当たり平均支給額（令和4年度） 1,844 千円
(令和4年度支給割合) 期末手当 2.40 月分 (1.35) 月分 勤勉手当 2.15 月分 (1.05) 月分	(令和4年度支給割合) 期末手当 2.40 月分 (1.35) 月分 勤勉手当 2.15 月分 (1.05) 月分
(加算措置の状況) 職制上の段階、職務の級等による加算措置 ・職務段階別加算 3～20% ・管理職加算 15～25%	(加算措置の状況) 職制上の段階、職務の級等による加算措置 ・職務段階別加算 3～20% ・管理職加算 15～25%

- (注) ( )内は、再任用職員に係る支給割合である。

## (イ) 退職手当（令和5年4月1日現在）

東 京 都			参考（東京都の知事部局等）		
（支給率） 勤続20年	自己都合 23.00月分	勸奨・定年 23.00月分	（支給率） 勤続20年	自己都合 23.00月分	勸奨・定年 23.00月分
勤続25年	30.50月分	30.50月分	勤続25年	30.50月分	30.50月分
勤続35年	43.00月分	43.00月分	勤続35年	43.00月分	43.00月分
最高限度額	43.00月分	43.00月分	最高限度額	43.00月分	43.00月分
その他の加算措置 定年前早期退職特例措置（2%～20%加算） 1人当たり平均支給額 15,517千円 ※			その他の加算措置 定年前早期退職特例措置（2%～20%加算） 1人当たり平均支給額 2,623千円 22,420千円		

(注) 1 1人当たり平均支給額は、令和4年度に退職した全職種に係る職員に支給された平均額である。

2 交通局（交通事業、高速電車事業及び電気事業）では、複数の事業に関する職員がおり、支給実績は生じているが、支給職員数を他の事業に計上している場合がある。そのため、支給職員1人当たりの平均支給額を算出できない。

## (ウ) 地域手当（令和5年4月1日現在）

支給実績（令和4年度決算）		15,953 千円	
支給職員1人当たり平均支給年額（令和4年度決算）		797,669 円	
支給対象地域	支給率	支給対象職員数	一般行政職の制度（支給率）
特別区、青梅市	20.0 %	19 人	20.0 %

## (エ) 特殊勤務手当（令和5年4月1日現在）

支給実績（令和4年度決算）		4 千円		
支給職員1人当たり平均支給年額（令和4年度決算）		1,063 円		
職員全体に占める手当支給職員の割合（令和4年度）		20.0 %		
手当の種類（手当数）		2 種類		
手当の名称	主な支給対象職員	主な支給対象業務	支給実績 （令和4年度決算）	左記職員に対する 支給単価
交替制勤務者等 業務手当	交替勤務職員	長時間拘束勤務、 交替制勤務等の 変則勤務	4 千円	1 勤務 450 円～ 1,200 円 待機 10 分につき 50 円
特定現場作業手当	技術系職員等	危険・有害業務等	—	日額 200 円～230 円 1 件につき 1,000 円

## (オ) 超過勤務手当（時間外勤務手当）

支給実績（令和4年度決算）	9,959 千円
職員1人当たり平均支給年額（令和4年度決算）	498 千円
支給実績（令和3年度決算）	8,758 千円
職員1人当たり平均支給年額（令和3年度決算）	417 千円

(注) 休日給を含む。

## (カ) その他の手当（令和5年4月1日現在）

手当名	内容及び支給単価	一般行政職の制度との異同	一般行政職の制度と異なる内容	支給実績 (令和4年度決算)	支給職員1人当たり 平均支給年額 (令和4年度決算)
扶養手当	<p>【内容】 扶養親族を有する職員に支給</p> <p>【支給額】 (1) 子 9,000 円（子が満16歳年度初めから満22歳年度末までの場合は13,000円） (2) 子以外の扶養親族 6,000 円（課長級は3,000円）</p>	同じ	—	1,462 千円	182,723 円
住居手当	<p>【内容】 自ら居住するための住居を借り受け、月額15,000円以上の家賃を払っている世帯主等に支給 当該年度末年齢35歳未満の職員にのみ支給し、管理職には支給されない</p> <p>【支給額】 15,000 円</p>	同じ	—	561 千円	187,150 円
初任給調整手当	<p>【内容】 専門的な知識を必要とし、かつ採用による欠員補充が困難である等の事情が考慮される医師に支給</p> <p>【支給額】 52,000 円～175,100 円 ※大学卒業後40年間</p>	同じ	—	6 千円	※
通勤手当	<p>【内容】 通勤のために交通機関等を利用し運賃等の負担を常例とする職員又は自転車等交通用具の使用を常例とする職員に支給</p> <p>【支給額】 (1) 交通機関等利用者 原則として、6ヵ月定期券額（1月当たり限度額55,000円） (2) 交通用具使用者 交通用具の区分・使用距離に応じた定額（①、②）×6月 ①一般：2,600～15,000円 ②障害者：4,500～37,200円 (3) 交通機関・交通用具併用者 原則として、(1)と(2)の合計額（1月当たり限度額55,000円）</p>	同じ	—	2,530 千円	115,001 円



単身赴任 手当	<b>【内容】</b> 公署を異にする異動等に伴い、転居し、やむを得ない事情により配偶者と別居し、距離制限（80 km以上）を満たし、単身で生活することを常況とする職員に支給 <b>【支給額】</b> (1)基礎額 30,000 円 (2)加算額 6,000～60,000 円 （職員・配偶者の住居の距離が100km 以上、住居が島しょ等の場合に加算）	同じ	—	—	—
管理職 手当	<b>【内容】</b> 管理又は監督の地位にある職員のうち特に指定するものに支給 <b>【支給額】</b> 22,600～140,800 円	同じ	—	2,268 千円	1,134,006 円
宿日直 手当	<b>【内容】</b> 宿日直勤務を命じられた職員が勤務した場合に支給 <b>【支給単価】</b> 6,000 円 ※5 時間未満は 1/2 の額	同じ	—	—	—
管理職員 特別勤務 手当	<b>【内容】</b> (1)指定職給料表適用職員・管理職が、臨時又は緊急の必要その他公務の運営の必要により、週休日又は休日に勤務した場合に支給 (2)管理職が災害への対処その他の臨時又は緊急の必要により、週休日又は休日以外の日の午前0時から午前5 時までの間であって正規の勤務時間以外の時間に勤務した場合に支給 <b>【支給単価】</b> (1)4,000～18,000 円(勤務時間が6 時間超の場合は、6,000～27,000 円) (2)2,000～6,000 円	同じ	—	1 千円	※
夜勤手当	<b>【内容】</b> 正規の勤務時間として、午後 10 時から翌日午前 5 時までの間に勤務することを命じられた職員が勤務した場合に支給 <b>【支給単価】</b> 勤務 1 時間当たりの給料等の額 ×25/100	同じ	—	10 千円	※

(注) 交通局（交通事業、高速電車事業及び電気事業）では、複数の事業に関係する職員がおり、支給実績は生じているが、支給職員数を他の事業に計上している場合がある。そのため、支給職員 1 人当たりの平均支給年額を算出できない手当がある。

(4) 水道事業

ア 職員給与費の状況

(ア) 決算

区分	総費用 A	純損益又は 実質収支	職員給与費 B	総費用に占める 職員給与費比率 B/A	(参考) 令和3年度の総費用に 占める職員給与費比率
令和 4年度	千円 311,282,170	千円 20,052,725	千円 31,735,977	% 10.2	% 10.6

区分	職員数 A	給 与 費				1人当たり 給与費 B/A	(参考) 都道府県 平均一人当たり 給与費
		給 料	職員手当	期末・勤勉手当	計 B		
令和 4年度	人 3,629	千円 12,963,316	千円 6,647,110	千円 6,114,168	千円 25,724,594	千円 7,089	千円 6,834

- (注) 1 職員手当には退職手当を含まない。  
2 職員数については、令和5年3月31日現在の人数である。  
3 職員数及び給与費については、任期付短時間勤務職員及び再任用職員（短時間勤務）を含み、会計年度任用職員を含まない。  
4 都道府県平均は、令和4年度地方公営企業決算状況調査によるものである。

イ 職員の基本給、平均月収額及び平均年齢の状況（令和5年4月1日現在）

区 分	平均年齢	基本給	平均月収額
東 京 都	43.7 歳	375,953 円	599,482 円
団体平均	44.2 歳	358,409 円	568,568 円

- (注) 1 平均月収額には、期末・勤勉手当等を含む。  
2 団体平均は、令和4年度地方公営企業決算状況調査による都道府県における水道事業の平均で、再任用短時間勤務職員を含む。

ウ 職員の手当の状況

(ア) 期末手当・勤勉手当

東 京 都	参考（東京都の知事部局等）
1人あたり平均支給額（令和4年度） 1,726 千円	1人あたり平均支給額（令和4年度） 1,844 千円
（令和4年度支給割合） 期末手当 2.40 月分 (1.35) 月分 勤勉手当 2.15 月分 (1.05) 月分	（令和4年度支給割合） 期末手当 2.40 月分 (1.35) 月分 勤勉手当 2.15 月分 (1.05) 月分
（加算措置の状況） 職制上の段階、職務の級等による加算措置 ・職務段階別加算 3～20% ・管理職加算 15～25%	（加算措置の状況） 職制上の段階、職務の級等による加算措置 ・職務段階別加算 3～20% ・管理職加算 15～25%

(注) ( )内は、再任用職員に係る支給割合である。

(イ) 退職手当（令和5年4月1日現在）

東 京 都	参考（東京都の知事部局等）
（支給率） 自己都合 勸奨・定年 勤続20年 23.00月分 23.00月分	（支給率） 自己都合 勸奨・定年 勤続20年 23.00月分 23.00月分
勤続25年 30.50月分 30.50月分	勤続25年 30.50月分 30.50月分
勤続35年 43.00月分 43.00月分	勤続35年 43.00月分 43.00月分
最高限度額 43.00月分 43.00月分	最高限度額 43.00月分 43.00月分
その他の加算措置 定年前早期退職特例措置（2%～20%加算） 1人あたり平均支給額 2,591千円 21,371千円	その他の加算措置 定年前早期退職特例措置（2%～20%加算） 1人あたり平均支給額 2,623千円 22,420千円

(注) 1人あたり平均支給額は、令和4年度に退職した全職種に係る職員に支給された平均額である。

## (ウ) 地域手当 (令和5年4月1日現在)

支給実績 (令和4年度決算)		2,681,433 千円	
支給職員1人当たり平均支給年額 (令和4年度決算)		755,972 円	
支給対象地域	支給率	支給対象職員数	一般行政職の制度 (支給率)
特別区、八王子市、立川市、武蔵野市、三鷹市、青梅市、府中市、昭島市、調布市、町田市、小金井市、小平市、日野市、東村山市、国分寺市、国立市、福生市、狛江市、東大和市、清瀬市、東久留米市、武蔵村山市、多摩市、稲城市、羽村市、あきる野市、西東京市、瑞穂町、日の出町、檜原村、奥多摩町	20.0 %	3,322 人	20.0 %
朝霞市、三郷市、川崎市	20.0 %	225 人	当該地域に公署なし

## (エ) 特殊勤務手当 (令和5年4月1日現在)

支給実績 (令和4年度決算)		38,533 千円		
支給職員1人当たり平均支給年額 (令和4年度決算)		59,927 円		
職員全体に占める手当支給職員の割合 (令和4年度)		17.8 %		
手当の種類 (手当数)		5 種類		
手当の名称	主な支給対象職員	主な支給対象業務	支給実績 (令和4年度決算)	左記職員に対する 支給単価
水源かん養手当	水源管理事務所職員	しゅん隄な山地等における実作業等	227 千円	日額 370 円
泥土処理等作業手当	浄水場等職員	手作業による泥土処理作業等	108 千円	1 時間 73 円
危険作業手当	支所、建設事務所、浄水場等職員	高所作業、水中作業、有害物取扱作業等	6,679 千円	1 時間 40~500 円
変則勤務手当	交替勤務等職員	深夜交替制勤務等の変則勤務	14,858 千円	1 勤務 400~1,000 円
徴収整理手当	営業所等職員	徴収整理業務	16,661 千円	1 枚 10~75 円

## (オ) 超過勤務手当（時間外勤務手当）

支給実績（令和4年度決算）	2,766,003 千円
職員1人当たり平均支給年額（令和4年度決算）	764 千円
支給実績（令和3年度決算）	2,804,348 千円
職員1人当たり平均支給年額（令和3年度決算）	770 千円

(注) 休日給を含む。

## (カ) その他の手当（令和5年4月1日現在）

手当名	内容及び支給単価	一般行政職の制度との異同	一般行政職の制度と異なる内容	支給実績 (令和4年度決算)	支給職員1人当たり 平均支給年額 (令和4年度決算)
扶養手当	<b>【内容】</b> 扶養親族を有する職員に支給 <b>【支給額】</b> (1) 子 9,000 円（子が満16歳年度初めから満22歳年度末までの場合は13,000円） (2) 子以外の扶養親族 6,000円（課長級は3,000円）	同じ	—	260,024 千円	204,261 円
住居手当	<b>【内容】</b> 自ら居住するための住居を借り受け、月額15,000円以上の家賃を払っている世帯主等に支給 当該年度末年齢35歳未満の職員にのみ支給し、管理職には支給されない <b>【支給額】</b> 15,000円	同じ	—	80,784 千円	177,158 円
通勤手当	<b>【内容】</b> 通勤のために交通機関等を利用し運賃等の負担を常例とする職員又は自転車等交通用具の使用を常例とする職員に支給 <b>【支給額】</b> (1) 交通機関等利用者 原則として、6ヶ月定期券額（1月当たり限度額55,000円） (2) 交通用具使用者 交通用具の区分・使用距離に応じた定額（①～③）×6月 ①一般2,600～15,000円 ②通勤不便3,900～29,700円 ③障害者4,500～37,200円 (3) 交通機関・交通用具併用者 原則として、(1)と(2)の合計額（1月当たり限度額55,000円）	同じ	—	598,942 千円	174,568 円

単身赴任 手当	<p>【内容】 公署を異にする異動等に伴い、転居し、やむを得ない事情により配偶者と別居し、距離制限(80km以上)を満たし、単身で生活することを常況とする職員に支給</p> <p>【支給額】 (1)基礎額 30,000円 (2)加算額 6,000~60,000円 (職員・配偶者の住居の距離が100km以上、住居が島しょ等の場合に加算)</p>	同じ	—	528千円	528,000円
管理職 手当	<p>【内容】 管理又は監督の地位にある職員のうち特に指定するものに支給</p> <p>【支給額】 22,600~129,600円</p>	同じ	—	173,091千円	1,109,560円
宿日直 手当	<p>【内容】 宿日直勤務を命じられた職員が勤務した場合に支給</p> <p>【支給単価】 6,000円 ※5時間未満は1/2の額</p>	同じ	—	—	—
管理職員 特別勤務 手当	<p>【内容】 (1)指定職給料表適用職員・管理職が、臨時又は緊急の必要その他公務の運営の必要により、週休日又は休日に勤務した場合に支給 (2)管理職が災害への対処その他の臨時又は緊急の必要により、週休日又は休日以外の日の午前0時から午前5時までの間であって正規の勤務時間以外の時間に勤務した場合に支給</p> <p>【支給単価】 (1)4,000~18,000円(勤務時間が6時間超の場合は、6,000~27,000円) (2)2,000~6,000円</p>	同じ	—	2,063千円	229,222円
夜勤手当	<p>【内容】 正規の勤務時間として、午後10時から翌日午前5時までの間に勤務することを命じられた職員が勤務した場合に支給</p> <p>【支給単価】 勤務1時間当たりの給料等の額×25/100</p>	同じ	—	47,857千円	221,560円
寒冷地 手当	<p>【内容】 寒冷地に在勤する職員に支給(11~3月のみ)</p> <p>【支給額】 (1)世帯主 ①同居扶養親族有 6,100円 ②同居扶養親族無 3,300円 (2)その他 2,400円</p>	同じ	—	—	—

(5) 工業用水道事業

ア 職員給与費の状況

(7) 決算

区分	総費用 A	純損益又は 実質収支	職員給与費 B	総費用に占める 職員給与費比率 B/A	(参考) 令和3年度の総費用 に占める職員給与費 比率
令和 4年度	千円 26,337,080	千円 △6,237,229	千円 54,760	% 0.2	% 1.4

区分	職員数 A	給 与 費				1人当たり 給与費 B/A	(参考) 都道府県 平均一人当たり 給与費
		給 料	職員手当	期末・勤勉手当	計 B		
令和 4年度	人 7	千円 24,445	千円 11,487	千円 13,536	千円 49,468	千円 7,067	千円 6,326

- (注) 1 職員手当には退職手当を含まない。  
2 職員数については、令和5年3月31日現在の人数である。  
3 職員数及び給与費については、任期付短時間勤務職員及び再任用職員（短時間勤務）を含み、会計年度任用職員を含まない。  
4 都道府県平均は、令和4年度地方公営企業決算状況調査によるものである。

イ 職員の基本給、平均月収額及び平均年齢の状況（令和5年4月1日現在）

区 分	平均年齢	基本給	平均月収額
東 京 都	— 歳	— 円	— 円
団体平均	44.8 歳	342,485 円	526,014 円

- (注) 1 東京都工業用水道事業は令和5年3月31日をもって事業廃止。  
2 平均月収額には、期末・勤勉手当等を含む。  
3 団体平均は、令和4年度地方公営企業決算状況調査による都道府県における工業用水道事業の平均で、再任用短時間勤務職員を含む。

ウ 職員の手当の状況

(ア) 期末手当・勤勉手当

東 京 都	参考（東京都の知事部局等）
1人当たり平均支給額（令和4年度） 1,934 千円	1人当たり平均支給額（令和4年度） 1,844 千円
（令和4年度支給割合） 期末手当 2.40 月分 (1.35) 月分 勤勉手当 2.15 月分 (1.05) 月分	（令和4年度支給割合） 期末手当 2.40 月分 (1.35) 月分 勤勉手当 2.15 月分 (1.05) 月分
（加算措置の状況） 職制上の段階、職務の級等による加算措置 ・職務段階別加算 3～20% ・管理職加算 15～25%	（加算措置の状況） 職制上の段階、職務の級等による加算措置 ・職務段階別加算 3～20% ・管理職加算 15～25%

(注) ( )内は、再任用職員に係る支給割合である。

(イ) 退職手当（令和5年4月1日現在）

東 京 都	参考（東京都の知事部局等）
（支給率） 自己都合 勸奨・定年 勤続20年 23.00月分 23.00月分	（支給率） 自己都合 勸奨・定年 勤続20年 23.00月分 23.00月分
勤続25年 30.50月分 30.50月分	勤続25年 30.50月分 30.50月分
勤続35年 43.00月分 43.00月分	勤続35年 43.00月分 43.00月分
最高限度額 43.00月分 43.00月分	最高限度額 43.00月分 43.00月分
その他の加算措置 定年前早期退職特例措置（2%～20%加算） 1人当たり平均支給額 一千円 一千円	その他の加算措置 定年前早期退職特例措置（2%～20%加算） 1人当たり平均支給額 2,623千円 22,420千円

(注) 1人当たり平均支給額は、令和4年度に退職した全職種に係る職員に支給された平均額である。



## (ウ) 地域手当（令和5年4月1日現在）

支給実績（令和4年度決算）		5,224 千円	
支給職員1人当たり平均支給年額（令和4年度決算）		870,680 円	
支給対象地域	支給率	支給対象職員数	一般行政職の制度（支給率）
特別区、八王子市、立川市、武蔵野市、三鷹市、青梅市、府中市、昭島市、調布市、町田市、小金井市、小平市、日野市、東村山市、国分寺市、国立市、福生市、狛江市、東大和市、清瀬市、東久留米市、武蔵村山市、多摩市、稲城市、羽村市、あきる野市、西東京市、瑞穂町、日の出町、檜原村、奥多摩町	20.0 %	6 人	20.0 %
朝霞市、三郷市、川崎市	20.0 %	0 人	当該地域に公署なし

## (エ) 特殊勤務手当（令和5年4月1日現在）

支給実績（令和4年度決算）		— 千円		
支給職員1人当たり平均支給年額（令和4年度決算）		— 円		
職員全体に占める手当支給職員の割合（令和4年度）		— %		
手当の種類（手当数）		5 種類		
手当の名称	主な支給対象職員	主な支給対象業務	支給実績（令和4年度決算）	左記職員に対する支給単価
水源かん養手当	水源管理事務所職員	しゅん隄な山地等における実作業等	— 千円	日額 370 円
泥土処理等作業手当	浄水場等職員	手作業による泥土処理作業等	— 千円	1 時間 73 円
危険作業手当	支所、建設事務所、浄水場等職員	高所作業、水中作業、有害物取扱作業等	— 千円	1 時間 40～500 円
変則勤務手当	交替勤務等職員	深夜交替制勤務等の変則勤務	— 千円	1 勤務 400～1,000 円
徴収整理手当	営業所等職員	徴収整理業務	— 千円	1 枚 10～75 円

## (オ) 超過勤務手当（時間外勤務手当）

支給実績（令和4年度決算）	3,181 千円
職員1人当たり平均支給年額（令和4年度決算）	454 千円
支給実績（令和3年度決算）	5,447 千円
職員1人当たり平均支給年額（令和3年度決算）	778 千円

(注) 休日給を含む。

## (カ) その他の手当（令和5年4月1日現在）

手当名	内容及び支給単価	一般行政職の制度との異同	一般行政職の制度と異なる内容	支給実績 (令和4年度決算)	支給職員1人当たり 平均支給年額 (令和4年度決算)
扶養手当	<p>【内容】 扶養親族を有する職員に支給</p> <p>【支給額】 (1) 子 9,000円（子が満16歳年度初めから満22歳年度末までの場合は13,000円） (2) 子以外の扶養親族 6,000円（課長級は3,000円）</p>	同じ	—	600千円	300,000円
住居手当	<p>【内容】 自ら居住するための住居を借り受け、月額15,000円以上の家賃を払っている世帯主等に支給 当該年度末年齢35歳未満の職員にのみ支給し、管理職には支給されない</p> <p>【支給額】15,000円</p>	同じ	—	480千円	160,000円
通勤手当	<p>【内容】 通勤のために交通機関等を利用し運賃等の負担を常例とする職員又は自転車等交通用具の使用を常例とする職員に支給</p> <p>【支給額】 (1) 交通機関等利用者 原則として、6ヶ月定期券額（1月当たり限度額55,000円） (2) 交通用具使用者 交通用具の区分・使用距離に応じた定額（①～③）×6月 ①一般2,600～15,000円 ②通勤不便3,900～29,700円 ③障害者4,500～37,200円 (3) 交通機関・交通用具併用者 原則として、(1)と(2)の合計額（1月当たり限度額55,000円）</p>	同じ	—	917千円	152,903円
単身赴任手当	<p>【内容】 公署を異にする異動等に伴い、転居し、やむを得ない事情により配偶者と別居し、距離制限（80km以上）を満たし、単身で生活することを常況とする職員に支給</p> <p>【支給額】 (1) 基礎額 30,000円 (2) 加算額 6,000～60,000円（職員・配偶者の住居の距離が100km以上、住居が島しょ等の場合に加算）</p>	同じ	—	—	—
管理職手当	<p>【内容】 管理又は監督の地位にある職員のうち特に指定するものに支給</p> <p>【支給額】 22,600～129,600円</p>	同じ	—	1,075千円	1,075,200円

宿日直手当	<b>【内容】</b> 宿日直勤務を命じられた職員が勤務した場合に支給 <b>【支給単価】</b> 6,000 円 ※5時間未満は1/2の額	同じ	—	—	—
管理職員特別勤務手当	<b>【内容】</b> (1) 指定職給料表適用職員・管理職が、臨時又は緊急の必要その他公務の運営の必要により、週休日又は休日に勤務した場合に支給 (2) 管理職が災害への対処その他の臨時又は緊急の必要により、週休日又は休日以外の日の午前0時から午前5時までの間であって正規の勤務時間以外の時間に勤務した場合に支給 <b>【支給単価】</b> (1) 4,000～18,000 円（勤務時間が6時間超の場合は、6,000～27,000 円） (2) 2,000～6,000 円	同じ	—	10 千円	10,000 円
夜勤手当	<b>【内容】</b> 正規の勤務時間として、午後10時から翌日午前5時までの間に勤務することを命じられた職員が勤務した場合に支給 <b>【支給単価】</b> 勤務1時間当たりの給料等の額×25/100	同じ	—	—	—
寒冷地手当	<b>【内容】</b> 寒冷地に在勤する職員に支給(11～3月のみ) <b>【支給額】</b> (1) 世帯主 ①同居扶養親族有 6,100 円 ②同居扶養親族無 3,300 円 (2) その他 2,400 円	同じ	—	—	—

(6) 下水道事業

ア 職員給与費の状況

(ア) 決算

区分	総費用 A	純損益又は 実質収支	職員給与費 B	総費用に占める 職員給与費比率 B/A	(参考) 令和3年度の総費用に 占める職員給与費比率
令和 4年度	千円 363,715,149	千円 7,546,908	千円 21,385,532	% 5.9	% 5.9

区分	職員数 A	給 与 費				1人当たり 給与費 B/A	(参考) 都道府県 平均一人当たり 給与費
		給 料	職員手当	期末・勤勉手当	計 B		
令和 4年度	人 2,658	千円 8,880,005	千円 4,059,481	千円 3,507,456	千円 16,446,942	千円 6,188	千円 6,585

- (注) 1 職員手当には退職手当を含まない。  
2 職員数については、令和5年3月31日現在の人数である。  
3 職員数及び給与費については、任期付短時間勤務職員及び再任用職員（短時間勤務）を含み、会計年度任用職員を含まない。  
4 都道府県平均は、令和4年度地方公営企業決算状況調査によるものである。

イ 職員の基本給、平均月収額及び平均年齢の状況（令和5年4月1日現在）

区 分	平均年齢	基本給	平均月収額
東 京 都	41.0 歳	374,350 円	573,346 円
団体平均	43.8 歳	360,719 円	542,953 円

- (注) 1 平均月収額には、期末・勤勉手当等を含む。  
2 団体平均は、令和4年度地方公営企業決算状況調査による都道府県における下水道事業の平均で、再任用短時間勤務職員を含む。

ウ 職員の手当の状況

(ア) 期末手当・勤勉手当

東 京 都	参考（東京都の知事部局等）
1人当たり平均支給額（令和4年度） 1,425 千円	1人当たり平均支給額（令和4年度） 1,844 千円
(令和4年度支給割合) 期末手当 2.40 月分 (1.35) 月分 勤勉手当 2.15 月分 (1.05) 月分	(令和4年度支給割合) 期末手当 2.40 月分 (1.35) 月分 勤勉手当 2.15 月分 (1.05) 月分
(加算措置の状況) 職制上の段階、職務の級等による加算措置 ・職務段階別加算 3～20% ・管理職加算 15～25%	(加算措置の状況) 職制上の段階、職務の級等による加算措置 ・職務段階別加算 3～20% ・管理職加算 15～25%

- (注) ( )内は、再任用職員に係る支給割合である。

## (イ) 退職手当（令和5年4月1日現在）

東京都			参考（東京都の知事部局等）		
（支給率） 勤続20年	自己都合 23.00月分	勸奨・定年 23.00月分	（支給率） 勤続20年	自己都合 23.00月分	勸奨・定年 23.00月分
勤続25年	30.50月分	30.50月分	勤続25年	30.50月分	30.50月分
勤続35年	43.00月分	43.00月分	勤続35年	43.00月分	43.00月分
最高限度額	43.00月分	43.00月分	最高限度額	43.00月分	43.00月分
その他の加算措置 定年前早期退職特例措置（2%～20%加算） 1人当たり平均支給額 1,263千円 22,587千円			その他の加算措置 定年前早期退職特例措置（2%～20%加算） 1人当たり平均支給額 2,623千円 22,420千円		

（注）1人当たり平均支給額は、令和4年度に退職した全職種に係る職員に支給された平均額である。

## (ウ) 地域手当（令和5年4月1日現在）

支給実績（令和4年度決算）		1,839,683 千円	
支給職員1人当たり平均支給年額（令和4年度決算）		749,362 円	
支給対象地域	支給率	支給対象職員数	一般行政職の制度（支給率）
特別区、八王子市、立川市、武蔵野市、三鷹市、府中市、昭島市、調布市、町田市、小金井市、小平市、日野市、東村山市、国分寺市、国立市、狛江市、東大和市、清瀬市、東久留米市、多摩市、稲城市、西東京市、青梅市、福生市、武蔵村山市、羽村市、あきる野市、瑞穂町、日の出町、檜原村、奥多摩町	20.0 %	2,518 人	20.0 %

## (エ) 特殊勤務手当（令和5年4月1日現在）

支給実績（令和4年度決算）		42,885 千円		
支給職員1人当たり平均支給年額（令和4年度決算）		59,728 円		
職員全体に占める手当支給職員の割合（令和4年度）		29 %		
手当の種類（手当数）		4 種類		
手当の名称	主な支給対象職員	主な支給対象業務	支給実績（令和4年度決算）	左記職員に対する支給単価
調査・折衝等業務手当	下水道事務所職員	下水道使用調査業務	1,039 千円	日額200～365円

管きよ・センター 作業手当	水再生センター、 下水道事務所、基 幹施設再構築事務 所職員	管きよ内維持管理 作業、汚水・汚泥処 理作業	20,593 千円	日額 300～550 円
危険現場作業手当	水再生センター、 下水道事務所職員	高所・地下作業、高 圧電気作業	2,515 千円	1 時間 100～120 円 (電気主任技術 者として選任さ れた者 日額 160 円)
変則勤務手当	水再生センター、 下水道事務所職員	三交替勤務、夜間 工事監督	18,739 千円	1 勤務 340～460 円 1 夜間勤務 1,500 円

(オ) 超過勤務手当 (時間外勤務手当)

支給実績 (令和 4 年度決算)	1,269,728 千円
職員 1 人当たり平均支給年額 (令和 4 年度決算)	537 千円
支給実績 (令和 3 年度決算)	1,233,230 千円
職員 1 人当たり平均支給年額 (令和 3 年度決算)	522 千円

(注) 休日給を含む。

(カ) その他の手当 (令和 5 年 4 月 1 日現在)

手当名	内容及び支給単価	一般行政 職の制度 との異同	一般行政 職の制度 と異なる 内容	支給実績 (令和 4 年度決算)	支給職員 1 人当たり 平均支給年額 (令和 4 年度決算)
扶養手当	【内容】 扶養親族を有する職員に支給 【支給額】 (1) 子 9,000 円 (子が満 16 歳年 度初めから満 22 歳年度末ま での場合は 13,000 円) (2) 子以外の扶養親族 6,000 円 (課長級は 3,000 円)	同じ	—	178,345 千円	201,976 円
住居手当	【内容】 自ら居住するための住居を借り 受け、月額 15,000 円以上の家賃を 払っている世帯主等に支給 当該年度末年齢 35 歳未満の職 員にのみ支給し、管理職には支給 されない 【支給額】 15,000 円	同じ	—	75,934 千円	181,227 円

通勤手当	<p>【内容】 通勤のために交通機関等を利用し運賃等の負担を常例とする職員又は自転車等交通用具の使用を常例とする職員に支給</p> <p>【支給額】 (1) 交通機関等利用者 原則として、6ヶ月定期券額(1月当たり限度額 55,000 円) (2) 交通用具使用者 交通用具の区分・使用距離に応じた定額 (①～③)×6月 ①一般 2,600～15,000 円 ②通勤不便 3,900～29,700 円 ③障害者 4,500～37,200 円 (3) 交通機関・交通用具併用者 原則として、(1)と(2)の合計額(1月当たり限度額 55,000 円)</p>	同じ	—	379,809 千円	158,783 円
単身赴任手当	<p>【内容】 公署を異にする異動等に伴い、転居し、やむを得ない事情により配偶者と別居し、距離制限(80km以上)を満たし、単身で生活することを常況とする職員に支給</p> <p>【支給額】 (1)基礎額 30,000 円 (2)加算額 6,000～60,000 円 (職員・配偶者の住居の距離が100km以上、住居が島しょ等の場合に加算)</p>	同じ	—	528 千円	528,000 円
管理職手当	<p>【内容】 管理又は監督の地位にある職員のうち特に指定するものに支給</p> <p>【支給額】 22,600～129,600 円</p>	同じ	—	140,077 千円	1,111,722 円
宿日直手当	<p>【内容】 宿日直勤務を命じられた職員が勤務した場合に支給</p> <p>【支給単価】 6,000 円 ※5時間未満は1/2の額</p>	同じ	—	—	—
管理職員特別勤務手当	<p>【内容】 (1)指定職給料表適用職員・管理職が、臨時又は緊急の必要その他公務の運営の必要により、週休日又は休日に勤務した場合に支給 (2)管理職が災害への対処その他の臨時又は緊急の必要により、週休日又は休日以外の日の午前0時から午前5時までの間であって正規の勤務時間以外の時間に勤務した場合に支給</p> <p>【支給単価】 (1)4,000～18,000 円(勤務時間が6時間超の場合は、6,000～27,000 円) (2)2,000～6,000 円</p>	同じ	—	2,420 千円	14,070 円

夜勤手当	<p>【内容】  正規の勤務時間として、午後 10 時から翌日午前 5 時までの間に勤務することを命じられた職員が勤務した場合に支給</p> <p>【支給単価】  勤務 1 時間当たりの給料等の額 × 25/100</p>	同じ	—	92,090 千円	257,235 円
------	---	----	---	-----------	-----------