

【活動報告】

東京都公文書館デジタルアーカイブのあゆみ ～サービス開始から5年を迎えて～

東京都公文書館 整理閲覧担当
津田 冴子

はじめに

東京都公文書館では、令和2年（2020）4月1日から、所蔵資料のデジタル画像等をインターネット上で提供するデジタルアーカイブサービス（https://dasasp03.i-repository.net/il/meta_pub/G0000002tokyoarchv00）を開始した。本デジタルアーカイブは、インターネットに接続した端末から、だれでも、いつでも、どこからでも、当館の所蔵する資料画像等の一部を利用することのできるサービスである。

サービス運用開始から5年が経過し、これまで様々な所蔵資料がデジタルアーカイブを通じて利用者の閲覧に供されてきた。そこで本稿では、閲覧等に関するデータを基に東京都公文書館デジタルアーカイブのあゆみを振り返る。

1 東京都公文書館デジタルアーカイブの概要

本デジタルアーカイブの提供資料は、(1) 江戸明治期史料、(2) 公文書_簿冊、(3) 公文書_件名_府市、(4) 地図、(5) 視聴覚資料<写真・動画>、(6) その他<絵画・書等>の6種類に区分される。令和8年（2026）1月現在、合わせて2,000件超の提供資料を利用することができる。各区分の概要は下記のとおりである。

(1) 江戸明治期史料

江戸幕府・東京府・東京市などから引き継いだ歴史資料類であり、東京市の市史編纂事業のために収集したものと、東京府文庫から引き継いだものがある。主な内容としては、江戸図、御府内沿革図書、御府内備考、せんようえいきゅうろく撰要永久録等が挙げられる。

(2) 公文書_簿冊

公文書画像を冊子単位で収録している。東京府からの引継ぎ文書である「東京府文書」（慶応4年（1868）から昭和18年（1943）まで）、東京市からの引継ぎ文書である「東京市文書」（明治22年（1889）から昭和18年（1943）まで）及び東京都からの引継ぎ文書である「東京都文書」（昭和18年（1943）7月都制施行から現在まで）がある。「東京府文書」及び「東京市文書」は国重要文化財に指定されている。

(3) 公文書_件名_府市

東京府・東京市の公文書の中から、著名な施設や、著名人に関する史料など、特徴のある画像を収録している。

(4) 地図

明治期以降の東京に関する地図類であり、現代の地形図までを含む。

(5) 視聴覚資料<写真・動画>

旧東京都映画協会及び東京都報道課等から引き継がれた、昭和30年代以降の映画フィルムや写真ネガフィルム類を収録している。

(6) その他<絵画・書等>

錦絵、絵はがきなど多様な形態の資料を収録している。

2 東京都公文書館デジタルアーカイブの利用方法

本デジタルアーカイブには、検索方法として、登録されている全データベースを横断的に検索する横断検索とデータベースごとに検索する簡易検索・詳細検索がある。

(1) 横断検索

本デジタルアーカイブのトップページから、キーワードを指定して登録されている全データベースを横断的に検索することができる(図1①)。また、各データベースのチェックボックス(図1②)のチェックを外すことで、検索対象とするデータベースを絞り込むことも可能である。「より詳細な情報をみる」(図1③)をクリックすると、データベース一覧画面に遷移し、各データベースの詳細情報を確認できる。

図1：横断検索画面（トップページ画面）



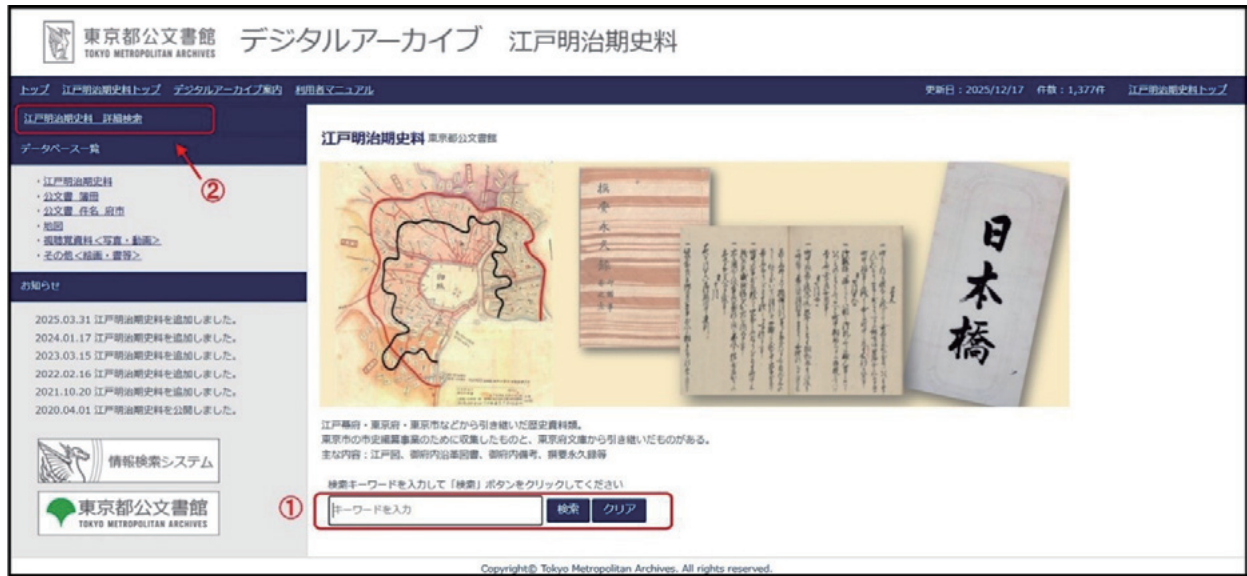
(URL: https://dasasp03.i-repository.net/il/meta_pub/G0000002tokyoarchv00)

(2) データベースごとの検索

トップページ画面左上(図1④)又は横断検索のキーワード入力ボックスの下(図1②)にある各データベース名をクリックすると、当該データベースの簡易検索画面に遷移する。簡易検索画面では、キーワードを指定して当該データベース内の簡易検索を行うことができる(図2①)。さらに、簡易検索画面左上の「詳細検索」(図2②)をクリックすると、詳細検索画面に遷移する。データベースによって検索項目は異なるが、より

詳しい条件を指定して検索することができる。

図2：江戸明治期史料の簡易検索画面



(URL: https://dasasp03.i-repository.net/il/meta_pub/G0000002tokyoarchv01)

3 データで見るデジタルアーカイブ

本デジタルアーカイブは令和2年（2020）4月のサービス運用開始から5年が経過し、閲覧等に関するデータが蓄積されてきた。以下、これらのデータを基に本デジタルアーカイブの利用状況を概観する。

(1) 訪問者数

図3は、令和2年（2020）4月の運用開始から同7年（2025）3月までの訪問者数を毎月示したグラフである。訪問者数は、簡易検索画面、詳細検索画面、カテゴリ検索画面、ブラウザ検索画面、検索結果一覧画面及び詳細表示画面に対して、何人の利用者がアクセスしたかを示す回数である（同一IPアドレスを同一の利用者と判断したもの）。コンテンツへのアクセス回数は含まれない。

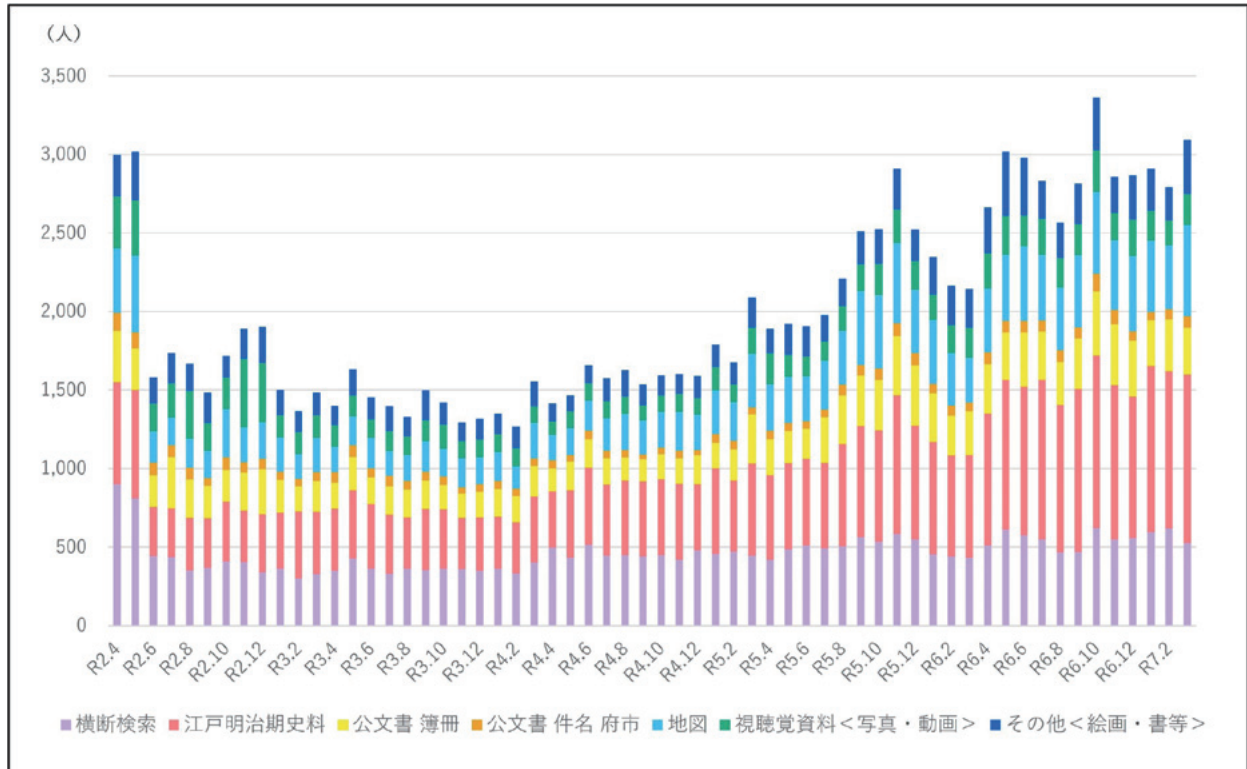
訪問者数の推移を見ると、運用開始直後の令和2年（2020）4月及び5月は約3,000人の訪問者があったものの、同年6月から令和5年（2023）2月にかけては毎月1,500人前後の横ばいの状況が続いた。しかし、同年3月から徐々に増加傾向となり、継続的に毎月2,000人を超えるようになった。令和6年（2024）5月以降は再び3,000人を超える月が出始め、令和7年（2025）3月頃には運用開始当初の水準まで増加した。なお、令和7年度は、4月3,179人、5月4,697人、6月4,553人、7月3,261人、8月3,467人、9月3,545人、10月3,909人、11月3,595人となっており、現在も増加傾向が続いている。

令和2年（2020）4月及び5月は、本デジタルアーカイブがサービス運用を開始したばかりの時期であり、新型コロナウイルス感染症の流行により外出自粛等が呼びかけられていた時期とも重なる。都政情報に係る広報紙である「広報東京都」（令和2年（2020）5月1日発行第897号）においても、在宅時に利用可能なデジタルアーカイブのひとつとして、本デジタルアーカイブが紹介された。このような状況下で、令和2年（2020）4月及び5月は訪問者数が伸びたと考えられる。その後、現在に至るまで、提供資料の

追加や、ホームページ（以下「HP」という。）及び各種 SNS での広報活動等の効果により、徐々に訪問者数が増加しているものと推測される。

データベースごとの訪問者数を見ると、令和2年（2020）4月から同7年（2025）3月までの5年間の合計で、江戸明治期史料 34,696 人、公文書_簿冊 14,563 人、公文書_件名_府市 3,697 人、地図 17,750 人、視聴覚資料<写真・動画> 10,440 人、その他<絵画・書等> 11,162 人であった。最多の提供資料を有する江戸明治期史料（本デジタルアーカイブ全体の約 65%を占める。）の訪問者数が最も多く、増加の幅も大きかった。

図3：東京都公文書館デジタルアーカイブの訪問者数の推移



(2) コンテンツ参照回数

次に、各データベースにおけるコンテンツの参照回数（アクセス回数）について見ていく。なお、複数の画像から構成されるコンテンツについては、そのうち最も多くアクセスされた画像に係る回数を、当該コンテンツの参照回数としている。

ア 江戸明治期史料

江戸明治期史料データベースにおける参照回数上位 10 件は表 1 のとおりである。表中の「参照回数」は、令和2年（2020）4月から同7年（2025）3月までの5年間の合計である（以下、他のデータベースについて同じ。）。

表 1 を見ると、「旧江戸朱引内図」（図 4）が他を大きく引き離しての 1 位である。本資料は、当館 HP 内の「江戸東京を知る」（https://www.soumu.metro.tokyo.lg.jp/01soumu-archives/07edo_tokyo）をテーマとする紹介記事のひとつ、「江戸の範囲～天下の大江戸、八百八町というけれど」（https://www.soumu.metro.tokyo.lg.jp/01soumu-archives/07edo_tokyo/0712edo_hanni）で引用されており、また、同 HP 内の「東京都公文書館 デジタルアーカイブのご案内」（<https://www.soumu>）

metro.tokyo.lg.jp/01soumu-archives/03shozou_shiryou/0304digital_archives)でも紹介されている。2位の「慶長江戸之図 全」(図5)、3位の「徳川慶喜筆 日本橋の橋銘」(図6)、7位の「楽翁公筆関羽像」(図7)についても、上記「デジタルアーカイブのご案内」において、代表的な江戸明治期史料として紹介されており、各記事からはデジタルアーカイブの該当URLへ直接アクセスすることができる。本デジタルアーカイブを利用するに当たって多くの利用者が「デジタルアーカイブのご案内」等のHP記事を参考にしていると推測される。

表1：江戸明治期史料のコンテンツランキング（上位10件）

順位	史料名	請求番号	参照回数
1	旧江戸朱引内図（帙書：旧江戸朱引内図）	654-02-02-07 (ZA-113)	8,297
2	慶長江戸之図 全（帙書：慶長江戸之図）	654-05-01-05 (ZA-017)	2,624
3	徳川慶喜筆 日本橋の橋銘	江戸明治期史料012717	1,830
4	天保改正 御江戸大絵図（帙書：御江戸大絵図）	654-03-01-10 (ZA-050)	1,810
5	江戸府内朱引図 乾（帙書：江戸府内朱引図 乾・坤）	654-02-02-05 (ZA-111)	1,636
6	玉川辺図（帙書：江戸各郷村図 乾）	654-02-03-10 (ZB-052)	1,530
7	楽翁公筆関羽像	定信-001	1,279
8	江戸傍近図 豊島郡、多磨郡、荏原郡、葛飾郡、足立郡 地名、土地等解説付（帙書：江戸傍近図）	654-02-03-05 (ZA-118)	1,128
9	豊島郡 巢鴨村図 共十六枚之内 (帙書：江戸各郷村図 乾)	654-02-03-10 (ZB-063坤)	960
10	分間江戸大絵図 完（帙書：延宝四年 江戸大絵図 完）	654-05-02-01 (ZA-084)	955



図4：【1位】旧江戸朱引内図（帙書：旧江戸朱引内図）



図6：
【3位】徳川慶喜筆
日本橋の橋銘



図5：【2位】慶長江戸之図 全（帙書：慶長江戸之図）



図7：【7位】楽翁公筆関羽像

また、東京都公文書館では SNS（Facebook、Instagram、YouTube）による情報発信を行っている。例えば、Facebook では、1位の「旧江戸朱引内図」、6位の「玉川辺図」、7位の「楽翁公筆関羽像」、8位の「江戸傍近図 豊島郡、多磨郡、荏原郡、葛飾郡、足立郡 地名、土地等解説付」、9位の「豊島郡 巢鴨村図 共十六枚之内」等について紹介しており（各記事のタイトル、日付、URL は末尾に記載。以下同じ）、これらの SNS 上の記事から本デジタルアーカイブにアクセスしている例もあると思われる。

イ 公文書_簿冊

公文書_簿冊データベースにおける参照回数上位10件は表2のとおりである。

上位3件については参照回数が1,000回を超えているものの、江戸明治期史料に比べると全体的に少ない。公文書_簿冊はくずし字で書かれた文書が大量に綴られている場合も多く、視覚的に訴える資料の多い江戸明治期史料よりも“敷居が高い”ためだろうか。

1位の「東京府御開書留」（図8）、2位の「昭和22年 第1種第1類 庶務 渉外関係（掲示ポスター綴）」（図9）、3位の「鉄道一件・1」（図10）、4位の「建築事務御用留・甲」は、「デジタルアーカイブのご案内」で紹介されており、江戸明治期史料と同じく各資料へたどり着く契機となっているものと思われる。また、1位の「東京府御開書留」、2位の「庶務 渉外関係（掲示ポスター綴）」、3位の「鉄道一件・

1」、4位の「建築事務御用留・甲」、7位の「^{ふちるいさん}府治類纂・1」等については、SNSでも紹介されている。

表2：公文書_簿冊のコンテンツランキング（上位10件）

順位	史料名	請求番号	参照回数
1	東京府御開書留〔東京府開設書〕〈常務方持〉明治元辰年8月より	605. A4.01	1,297
2	昭和22年 第1種第1類 庶務 渉外関係（掲示ポスター綴）	326. G8.05	1,194
3	鉄道一件・1 *1～5は、「鉄道一件〈庶務本課〉」を東京府時代に5分冊したもの。	605. C5.11	1,186
4	建築事務御用留・甲 〈第一課〉	604. B2.01	587
5	市町村制施行順序取調書・荏原郡・芝区、北豊島郡、下谷区、小石川区、浅草区、本郷区、南豊島郡、四谷区、麻布区、牛込区、赤坂区、南葛飾郡、本所区、深川区 〈市町村制施行順序取調所〉 従明治21年至22年	604. B4.04	375
6	市政裁判所史料・鎮台府一件・目録控	605. A5.05	292
7	府治類纂・1・戊辰、己巳、庚午・政体〈記録科編脩記〉	634. A4.01	223
8	御触廻状綴込・3冊之内1番 〈廿三番組扱所〉明治2己年正月ヨリ6月マテ	605. A7.03	219
9	鉄道一件・2	605. C5.12	209
10	華士族禄高牒・全・第3套・第15編〈戸籍課〉〔戸籍課簿書類纂・第3套貫属換出入類・第15編華士族禄高牒・府県区別〕	605. D3.02	201

ウ 公文書_件名_府市

公文書_件名_府市データベースに現在登録されている資料は、「古社寺取調 府社上野東照宮 下谷区上野公園」（明治28年（1895）、東京府文書、請求番号：621. A3.08）1件のみである。

本資料の参照回数（令和2年（2020）4月から令和7年（2025）3月までの5年間の合計）は、177回だった。

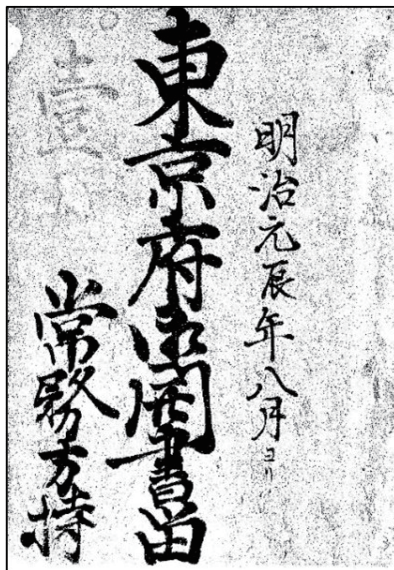


図8：【1位】東京府御開書留〔東京府開設書〕〈常務方持〉明治元辰年8月より



図9：【2位】昭和22年 第1種第1類 庶務 渉外関係（掲示ポスター綴）

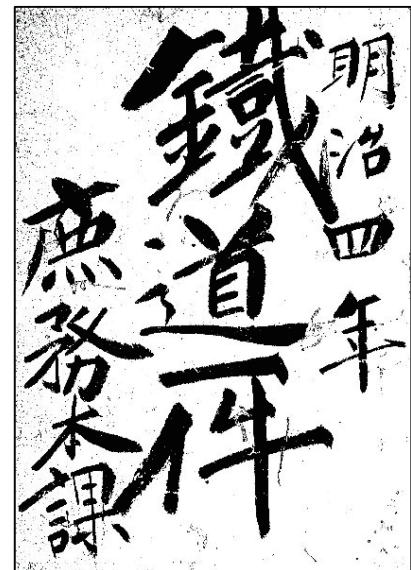


図10：【3位】鉄道一件・1

工 地図

地図データベースにおける参照回数上位 10 件は表 3 のとおりである。なお、^{こけん} 沽券地図については、紙幅の都合上、史料名に含まれる地名を省略している。

表 3 を見ると、上位 2 件は 2,000 回を超えており、多くの利用者に閲覧されていることが分かる。1 位の「明治二十一年一月出版 名所絵入 東京新図 全 東京書肆 薰志堂蔵版」(図 11) は「デジタルアーカイブのご案内」で、また、2 位の「第一大区沽券地図 (第一大区十四小区)」(図 12) をはじめとする沽券地図は、「公文書館のイチ押し資料」として、当館 HP 内記事「沽券地図 -web 版公文書館の書庫から」(https://www.soumu.metro.tokyo.lg.jp/01soumu-archives/07edo_tokyo/0701syoko_kara01) で紹介されている。また、5 位の「統計表附録東京府管内全図」や沽券地図については SNS で紹介されている。

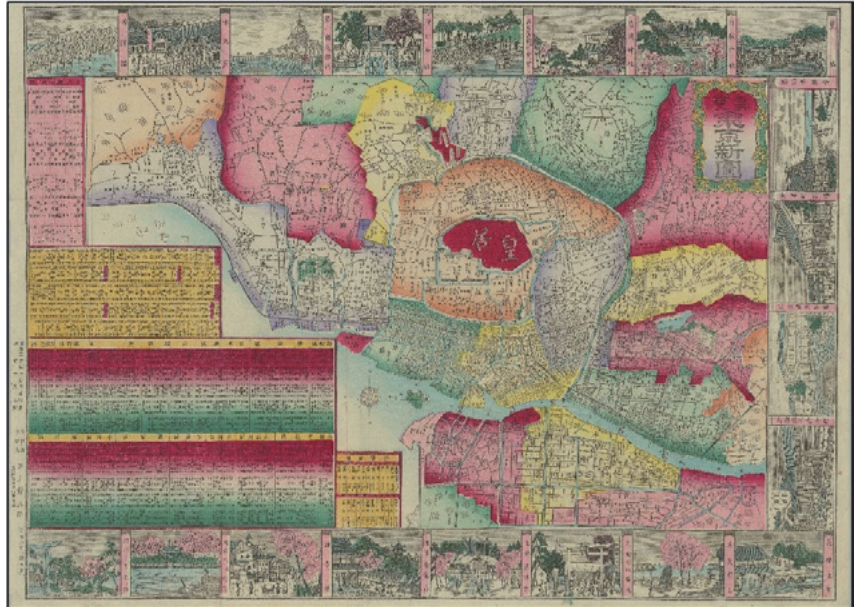


図 11：【1位】明治二十一年一月出版 名所絵入 東京新図 全 東京書肆 薰志堂蔵版

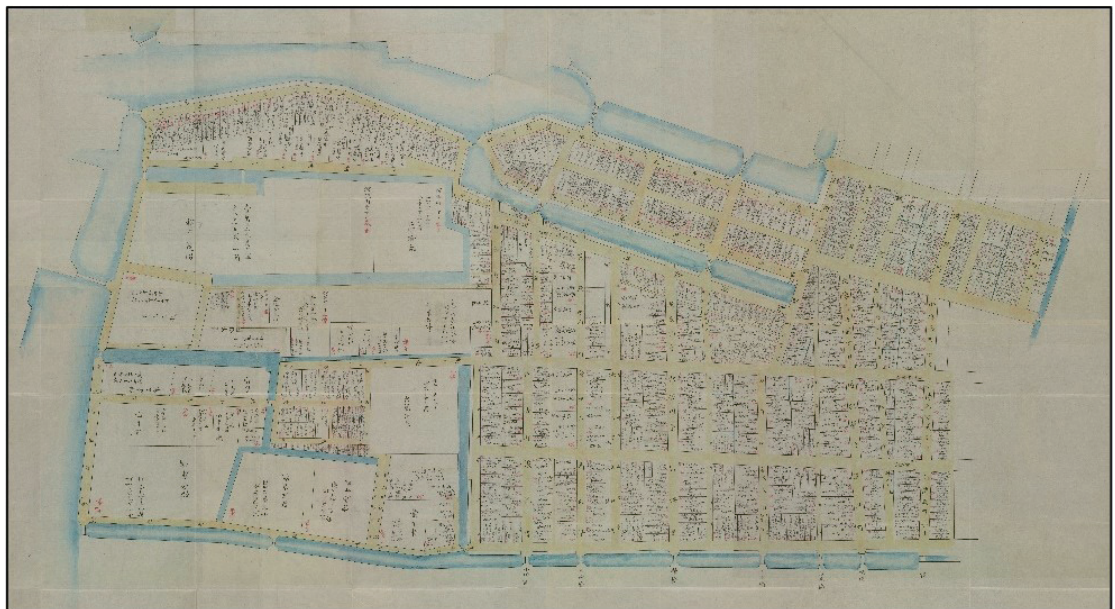


図 12：【2位】第一大区沽券地図 (第一大区十四小区) (大伝馬町一丁目・同町貳丁目・通旅籠町・通油町・鉄砲町・大伝馬塩町・小伝馬町壹丁目・同町貳丁目・小伝馬町三丁目・堀留町一丁目・同町二丁目・同町三丁目・田所町・新大坂町・元浜町・弥生町・富沢町・長谷川町・新乗物町・新材木町・岩代町・葺屋町・堺町・新和泉町・高砂町・浪花町・住吉町・芳町・新葎町・元大坂町・松島町・堀江町一丁目・堀江町二丁目・同町三丁目・同町四丁目・小舟町一丁目・小舟町二丁目・同町三丁目・小網町一丁目・同町二丁目・小網町三丁目・同町四丁目・同町中町・蛸壳町一丁目・蛸壳町二丁目・同町三丁目)

表3：地図のコンテンツランキング（上位10件）

順位	史料名	請求番号	参照回数
1	明治二十一年一月出版 名所絵入 東京新図 全 東京書肆 薫志堂蔵版（十五区六郡明細里程表・薫志堂蔵版）（帙書：明治十二年名所絵入 東京新図 全）	654-06-20	2,079
2	第一大区沽券地図（第一大区十四小区）	ZH-637	2,055
3	東京府郡区全図 明治二十九年 六万分之一比例尺（各郡道路ノ種別ヲ主トシテ編入・東京府蔵版・六枚貼り合せ）（帙書：明治二十八年 東京府郡区全図）	654-07-02 (ZC-013)	1,091
4	明治二年巳巳五月新鑄 東京市井区別図 三十三区蔵梓（内題：東京坊間五十区図）（箱書：明治二年 東京市井区別図 三十三区蔵梓）	654-08-01	912
5	統計表附録東京府管内全図（明治十三年・日本橋より管内国道里程表）（帙書：明治十三年統計表付録 東京府管内全図）	654-06-16 (ZG-325)	885
6	東京府廳御調製 東京市区改正縮図（明治三十四年八月）（袋書：明治三十四年東京市区改正縮図）	654-11-下-07 (ZD-117)	826
7	第六大区沽券地図（第六大区一小区）	ZH-691	800
8	第二大区沽券地図（第二大区十四、十五小区）	ZH-652	793
9	第四大区沽券地図（第四大区一、二小区）	ZH-666	780
10	第一大区沽券地図（第一大区十五、十六小区）	ZH-638	677

オ 視聴覚資料<写真・動画>

視聴覚資料<写真・動画>データベースにおける参照回数上位10件は表4のとおりである。

視聴覚資料については、「デジタルアーカイブのご案内」で2位の「東京の観光」（図14）や3位の「オリンピックデーの集どい」（図15）が紹介されている。また、SNSにおいて、1位の「清ちゃん街に行く」（図13）、2位の「東京の観光」（図14）、4位の「復興のアルバム」、5位の「開都五百年記念大東京祭 花電車・提灯 日本橋」（図16）、7位の「地下鉄一号線全線開通」、8位の「東海道新幹線工事東京駅」等が紹介されている。視聴覚資料の参照回数は全体的に伸び悩んでいるが、閲覧されている資料はSNSで紹介されているものが多く、SNSによる広報活動が利用に結びついていると思われる。

「清ちゃん街に行く」や「東京の観光」といったスライド資料は、昭和27年（1952）から昭和44年（1969）にかけて東京都が広報のために作成した「東京都文化スライド」を基に音声付きの動画として復元したものであり、視覚だけでなく聴覚でも楽しめる資料としてより多くの利用者に関覧されているのだろう。

表4：視聴覚資料<写真・動画>のコンテンツランキング（上位10件）

順位	史料名	請求番号	参照回数
1	22 清ちゃん街に行く	スライド-48	914
2	12 東京の観光	スライド-30	806
3	オリンピックデーの集どい 東京体育会にて	東京都広報写真15890	593
4	復興のアルバム	フィルム-144	369
5	開都五百年記念大東京祭 花電車・提灯 日本橋	東京都広報写真05915__01	212

6	特集 近づく東京オリンピック	スライドー463	209
7	地下鉄一号線全線開通	東京都広報写真36489	184
8	東海道新幹線工事東京駅	東京都広報写真31326	180
9	大東京展第一会場都庁 視聴覚教育	東京都広報写真05188	173
10	地下鉄夜間工事銀座	東京都広報写真31878	155



図 13：【1位】清ちゃん街を行く（スライド資料）



図 14：【2位】東京の観光（スライド資料）



図 15：【3位】オリンピックデーの集どい
東京体育会にて



図 16：【5位】開都五百年記念大東京祭
花電車・提灯 日本橋

カ その他<絵画・書等>

その他<絵画・書等>データベースにおける参照回数上位 10 件は表 5 のとおりである。

1 位の「虎列刺退治〔コレラタイヂ〕」（図 17）は、他のデータベースを含めた本デジタルアーカイブ全体の中で最大の参照回数となっている。前述のとおり本デジタルアーカイブは令和 2 年（2020）4 月に運用を開始しており、これは国内における新型コロナウイルス感染症の流行時期と重なる。本資料は、このような状況下で、明治期における感染症（コレラ）への対応を示す資料として多くの場で紹介され、その結果、本デジタルアーカイブでも多くの利用者に閲覧されたと推測される。

2 位の「第一代東京府知事 烏丸光徳（肖像画）」、3 位の「東京名所八代洲町警

視庁火消出初梯子乗之図」、4位の「第七代東京市長 後藤新平（写真）」は、「デジタルアーカイブのご案内」で紹介されており、ここからデジタルアーカイブでの閲覧に至った例が多いと思われる。



図17：【1位】虎列刺退治〔コレラタイヂ〕

表5：その他<絵画・書等>のコンテンツランキング（上位10件）

順位	史料名	請求番号	参照回数
1	虎列刺退治〔コレラタイヂ〕	お 1 1 4	12,737
2	第一代東京府知事 烏丸光徳（肖像画）	肖像-0 0 1	936
3	東京名所八代洲町警視庁火消出初梯子乗之図	あ 2	935
4	第七代東京市長 後藤新平（写真）	肖像-0 3 8	849
5	東京桜田外陸軍訓練場之図	と 1 4	684
6	御酒頂戴	あ 1	431
7	東京開化三十六景 八ツ山下鉄道之夜景	あ 5 1. 1 内題 2	325
8	東京新橋鉄道繁栄并高輪遠景	ば 3 1	276
9	東京開化三十六景 江戸橋駅通寮図	あ 5 1. 1 内題 2 5	271
10	東京銀座新栽花王満開之図	い 2 8	262

おわりに

東京都公文書館は、「特定歴史公文書等…を保存し、都民の利用に供するとともに、歴史公文書等…に関する調査研究を行い、もって歴史公文書等の適切な保存及び利用を図るため」（東京都公文書館条例第1条）に設置された施設であり、歴史的資料として重要な価値を有する公文書等を、都民共通の財産として後代に伝えるため、これを保存し、利用に供する場、すなわち“過去から未来への架け橋”ということができる。デジタルアーカイブは、インターネットに接続した端末さえあれば、いつでも、どこからでも、公文書館の所蔵資料を利用することのできる、極めて利便性の高いサービスであり、公文書等の利用に関して大きな役割を果たすことが期待される。

実際、東京都公文書館デジタルアーカイブでは、令和2年（2020）4月の運用開始から現在に至るまで利用者の増加傾向が続いており、提供資料の追加やSNSを通じた広報活動等に

よりさらなる利用の拡充が見込まれる。他方で、公文書等には個人情報や公共の安全・秩序の維持に関する情報など公開に適さない内容が含まれる可能性もあり、いつでも、どこからでもアクセスできるデジタルアーカイブの性質上、提供資料の選定に当たっては慎重な判断が求められる。デジタルアーカイブの運用によりどのような目的を達成するかを念頭に置きながら、今後の方向性を見極める必要があると思われる。

【参考】 デジタルアーカイブ提供資料に関する東京都公文書館 Facebook 記事

江戸明治期史料

順位	紹介史料名	記事タイトル	記事日付	記事 URL
1	旧江戸朱引内図	今年度アクセスNO.1は…～デジタルアーカイブ掲載資料	2021/3/23	https://www.facebook.com/tokyo.archives/posts/pfbid02fuyUKRBF3FPqmcJBtxBZWwnVZqLC1ToetJAsx26mpWB3zNcsqyDdQa1b96JtmUzz1
6	玉川辺図	玉川辺図 前後編（江戸各郷村図から）～デジタルアーカイブ掲載資料	2020/8/19 2020/9/1	（前篇） https://www.facebook.com/tokyo.archives/posts/pfbid0uYDgKuhvK7caX9is tkpcehQoAN5NafchDHPbawFcUV3XwimLo3CjcfiK4MVuyZo1G1 （後編） https://www.facebook.com/tokyo.archives/posts/pfbid0fxpDjuhxcEt6EUFS p5CaAuVRUUGZZsbt85MVDMBvpGGXv9ZvbRqgt7TsPq4p9Efv1
7	楽翁公筆関羽像	秋企画展「渋沢栄一と東京」～定信が描いた「関羽像」	2025/12/1	https://www.facebook.com/tokyo.archives/posts/pfbid05uro6s5byTQ98CJWezu7oM4SF o3gUq6yUn4cUTizguAqBhZ7Fu9qZJXnEkEJ8mq71
8	江戸傍近図 豊島郡、多磨郡、荏原郡、葛飾郡、足立郡 地名、土地等解説付	江戸傍近図にみる世田谷地域	2019/7/30	https://www.facebook.com/tokyo.archives/photos/2610432505658266
9	豊島郡 巢鴨村図 共十六枚之内	巢鴨村絵図（江戸各郷村図から）～デジタルアーカイブ掲載資料	2020/5/26	https://www.facebook.com/tokyo.archives/posts/pfbid0Lu4aqlrSbKpDzm5VYhYhQ7n CjzBduCwdjbNMjMBfRa1HjKq5powdKpdaCYzyhU1

公文書_簿冊

順位	紹介史料名	記事タイトル	記事日付	記事 URL
1	東京府御開書留〔東京府開設書〕〈常務方持〕明治元辰年8月より	企画展示関連講座「東京府文書を読む」（オンライン講座）のご案内	2021/8/31	https://www.facebook.com/tokyo.archives/posts/pfbid031SbPgZTcgFSW1BALkSFxvGFTjJDQRFFE6jmKr7kZvS3Q94b9tkfYaYQDXQaGdoJV1
2	昭和22年 第1種 第1類 庶務 渉外関係（掲示ポスター綴）	ノリオリタダシク～都電乗車マナーポスター	2020/8/27	https://www.facebook.com/tokyo.archives/posts/pfbid0kDdWKB3iZZRGBCCBHUY9ATMqWczrhh5t2QPgbGGsJfV8k22Rj3Q9AWd6daoyTXPT1
3	鉄道一件・1	海を走る鉄道～デジタルアーカイブ掲載資料	2020/12/10	https://www.facebook.com/tokyo.archives/posts/pfbid02W2jKycAE2UNTvYH3Y1YmfyYUq115X3SmzvBJEFqKoNVAmxyNB4Uyy8EmUV9YMPMK1
4	建築事務御用留・甲〈第一課〉	東京文化財ウィークの解説カード	2019/11/5	https://www.facebook.com/tokyo.archives/posts/pfbid0PMoSUvNbmFhQkQTMngqx6EgAKZSMWYxWo6MmooAtugM5ivwpd92p987du1kV23x1
7	府治類纂・1・戊辰、己巳、庚午・政体〈記録科編脩記〉	『府治類纂』～デジタルアーカイブ掲載資料	2020/7/7	https://www.facebook.com/tokyo.archives/posts/pfbid02c2Ei4W9W6gJaXcL9MCWX1XgB24XVL8rBLinANy1QWxRQV8tggH2Q8X9PN7FPmXJal

公文書_件名_府市

順位	紹介史料名	記事タイトル	記事日付	記事 URL
1	古社寺取調 府社上野東照宮 下谷区上野公園	企画展示「東京府・東京市行政文書の世界—明治前期を中心に」東照宮は極彩色！	2017/10/27	https://www.facebook.com/tokyo.archives/posts/pfbid05HiEGFYQN1RWgseWrxTB1Z4jAKG9hnUttHi auoMousPmbAAxZhj29CH5kK6AkdKfl

地 図				
順位	紹介史料名	記事タイトル	記事日付	記事 URL
5	統計表附録東京府管内全図(明治十三年・日本橋より管内国県道里程表)	東京が15区6郡になった日	2020/11/5	https://www.facebook.com/tokyo.archives/posts/pfbid0gz7gbxXaiMvhsr8c6xSvX5oYxzU56Caeh1pVBxxhQNgTTwaZoFSam1eEfdEB91mD1
2 7 8 9 10	沽券地図	お待たせしました！沽券地図をカラーでご覧いただけます！！～デジタルアーカイブ掲載資料	2020/10/13	https://www.facebook.com/tokyo.archives/posts/pfbid02BAmnRVQCYkqtPUEnUJ3cy5bD3fkkFPHwhBE37s7qmhpEy7K7HEMehhxTmBat5vd61
視聴覚資料<写真・動画>				
順位	紹介史料名	記事タイトル	記事日付	記事 URL
1	清ちゃん街に行く	清ちゃんと街に出よう～デジタルアーカイブ掲載資料	2020/7/14	https://www.facebook.com/tokyo.archives/posts/pfbid027YenUKeiXWWpZg933Dd6RWw8NDZ96s6Xe3QHskV8AfYtLkxZbYHZtWjb2WB7PbFb1
2	東京の観光	昭和20年代後半の東京観光～デジタルアーカイブ掲載資料	2020/4/21	https://www.facebook.com/tokyo.archives/posts/pfbid0hYYxjPKkH2pX1HUaWs8XRQEkHyymmVzQ9g39jD2P868RNHkwMktf9DkRThsrGQyx1
4	復興のアルバム	川を渡る家屋～デジタルアーカイブ掲載資料	2020/12/17	https://www.facebook.com/tokyo.archives/posts/pfbid02YMw8CDrVsGsePW8WEeKyBE4QW8L9sSWnt4LTiQ1EQ9nmyUWCjpFzKZRfnHugxJSZ1
5	開都五百年記念大東京祭 花電車・提灯日本橋	昭和31年の都民の日～デジタルアーカイブ掲載資料	2020/9/29	https://www.facebook.com/tokyo.archives/posts/pfbid02MPM5XAbKt7X44U7pbo1wzKxe3tNQjRMJkgWcm2xrLnXTRbywphptB7nb3oNSRv2R1
7	地下鉄一号線全線開通	都営浅草線の開通～デジタルアーカイブ掲載資料	2020/5/12	https://www.facebook.com/tokyo.archives/posts/pfbid02a7cCiSEuVz6r8FPxYYcveLoUbGTcsjhFoSQrt9HvuTswrbMraesLkWJcJnsrt2el
8	東海道新幹線工事東京駅	東海道新幹線工事東京駅～デジタルアーカイブ掲載資料	2020/6/30	https://www.facebook.com/tokyo.archives/posts/pfbid0AsjiB6ZX9yNcz4TUjEeGyZZD92w642UHXZB6ZcbFUdXVJvBuuBsvzZK4qeJwu731
その他<絵画・書等>				
順位	紹介史料名	記事タイトル	記事日付	記事 URL
1	虎列刺退治〔コレラタイヂ〕	コレラ流行の風刺画	2019/2/19	https://www.facebook.com/tokyo.archives/posts/pfbid01AS2YcVcJXHGTtoeJ6B2BJL4M9ShvBS8nnNc5ZxH88PKb8WC7XsnBzn9KGfZHRyba1
2	第一代東京府知事烏丸光徳(肖像画)	幻の写真油絵―東京府知事の肖像	2015/10/14	https://www.facebook.com/photo/?fbid=1055814774453388&set=a.727387070629495
3	東京名所八代洲町警視庁火消出初梯子乗之図	消防出初め式	2016/1/5	https://www.facebook.com/photo/?fbid=1096108297090702&set=a.727387070629495
4	第七代東京市長 後藤新平(写真)	【東京市長肖像写真】その3	2014/4/18	https://www.facebook.com/photo/?fbid=752997104735158&set=a.727387070629495
8	東京新橋鉄道繁栄并高輪遠景	企画展関連講演会7月30日から参加者募集開始！	2022/7/28	https://www.facebook.com/photo.php?fbid=432182908947982&set=pb.100064688286457.-2207520000&type=3

※本報告書の著作権は東京都にあります。「私的使用のための複製」や「引用」など著作権法上認められた場合を除き、無断で複製・転用することはできません。