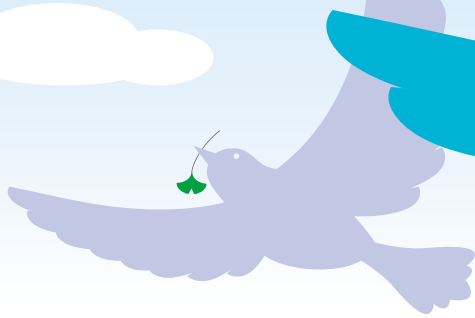


都内避難者の皆様への

定期便



都内に避難されている皆様へ、
東京都からのお知らせ等の情報を送ります。



今年もやります！ふるさと復興の 今がわかるツアー (P1~2)

昨年実施した「ふるさと復興の今がわかる
ツアー」の様子をお伝えします。

現地の応援団より (P4)

東北で働く応援団をご紹介します。今月
は、岩手県に派遣されている職員からです。

東京しごとセンター (P7~8)

東京都が実施する就労相談などのご案内
です。

都内の応援団より (P3)

都内に避難されている皆様の応援団をご紹介
します。今月は新宿区社会福祉協議会です。

ふるさとからのお知らせ (P5~6)

ふるさとの今をお知らせします。
今月は宮城県からです。

司法書士による面談・電話相談の ご案内 (P9~10)

東京都司法書士会が実施する法律相談等
のご案内です。

※今回「都内避難者相談拠点のご案内」は
別添えとなっています。

次号の発送は、7月3日を予定しています。

今年もやります！ ふるさと復興の今がわかるツアー！！

昨年に引き続き「ふるさと復興の今がわかるツアー」を今年も実施します。
今年も「岩手県」「宮城県」「福島県」に出向いて、復興の状況を実際に見ることができるだけでなく、地元自治体職員からの説明・意見交換や地元の方、参加された方同士が親交を深めていただくような企画を盛り込み1泊2日の日程で実施予定です。
今回は、昨年実施した各コースの様子をお伝えします。

福島県・中通りコース（福島市内宿泊）平成28年8月20・21日実施 参加人数7名

【郡山市】

- ・果樹園
- ・ペップキッズこおりやま



【福島市】

- ・除染情報プラザ
- ・JAふくしま未来
モニタリングセンター
- ・農産物直売所
- ・みんなの家



宮城県・南部コース（石巻市内宿泊）平成28年10月18・19日実施 参加人数13名

【東松島市】

- ・野蒜北部丘陵団地
- ・あおい団地



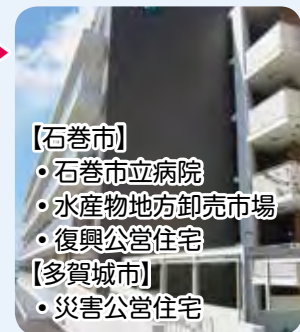
【女川町】

- ・運動公園住宅
- ・災害公営住宅



【石巻市】

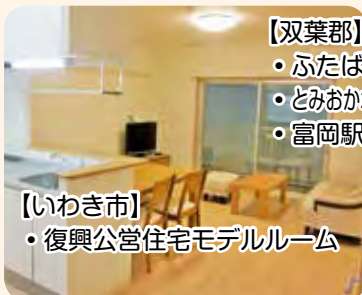
- ・石巻市立病院
 - ・水産物地方卸売市場
 - ・復興公営住宅
- ### 【多賀城市】
- ・災害公営住宅



福島県・浜通り北部コース（南相馬市内宿泊）平成28年9月13・14日実施 参加人数10名

【いわき市】

- ・復興公営住宅モデルルーム

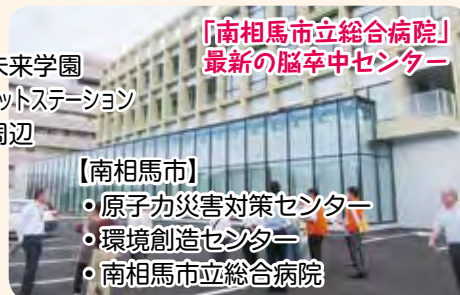


【双葉郡】

- ・ふたば未来学園
- ・とみおかホットステーション
- ・富岡駅周辺

【南相馬市】

- ・原子力災害対策センター
- ・環境創造センター
- ・南相馬市立総合病院



【南相馬市立総合病院】 最新の脳卒中センター

【相馬市】

- ・相馬井戸端長屋
(災害公営住宅)
- ・水産試験場 相馬支場



岩手県コース（釜石市内宿泊）平成28年11月10・11日実施 参加人数7名



【陸前高田市】
・思い出の品
・コミュニティホール
・栃ヶ沢団地

▲ 栃ヶ沢団地



【釜石市】
・只越復興住宅
・大町復興住宅



大槌病院
【大槌町】
・県立大槌病院
・屋敷前団地

【山田町】
・織笠地区災害公営住宅
・まちなか交流センター

宮城県・北部コース（気仙沼市内宿泊）平成28年12月6・7日実施 参加人数11名

安波山からの街並み▶



▼ 市営南郷住宅

【気仙沼市】
・市営南郷住宅



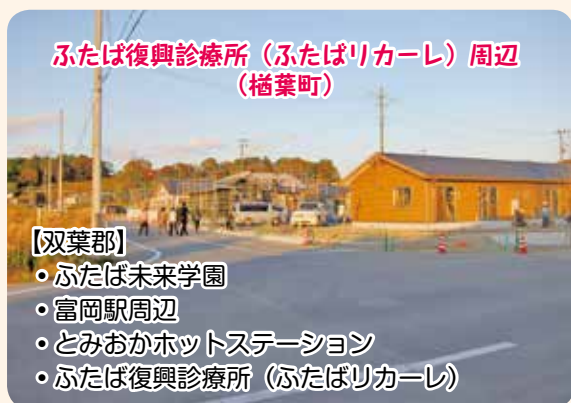
▼ 戸倉復興住宅



交流会の様子

【南三陸町】
・さんさん商店街
・戸倉復興住宅
・南三陸病院

福島県・浜通り南部コース（いわき市内宿泊）平成28年11月17・18日実施 参加人数13名



ふたば復興診療所（ふたばリカーレ）周辺
（楢葉町）

【双葉郡】
・ふたば未来学園
・富岡駅周辺
・とみおかホットステーション
・ふたば復興診療所（ふたばリカーレ）



下神白団地



交流会の様子

【いわき市】
・小名浜魚市場
・ワンダーファーム
・下神白団地

今年の「ふるさと復興の今が分かるツアー」については、「定期便」などでお知らせします。

●お問合せ先 東京都総務局都内避難者支援課
Tel:03-5388-2384（受付時間 平日9:00～17:00）

都内の応援団より

都内に避難されている皆様の応援団をご紹介します。

今月は新宿区社会福祉協議会です。

● 「百人町アパート交流サロン」のこれまでの活動

東日本大震災により、多くの避難者の方が百人町アパートに入居されることになり平成23年6月18日から「百人町アパート交流サロン」を立ちあげました。

「百人町アパート交流サロン」は、ボランティアのふれあい福祉相談員、百人町アパートの住民の方、区や県外避難者支援員等の協力をいただき、岩手・宮城・福島3県の新聞回覧や地域の情報提供、避難者支援イベント等を開催してきました。



「集いの会」の様子

● 今後のサロンについて

参加者同士の交流を中心としてサロンを実施してきましたが、避難者の方向けのサロンとしては、平成28年度末で終了しました。

平成29年3月に実施した「集いの会」には、今までご支援いただいた方々や避難者の方々に参加いただきました。

今後は、百人町アパート近隣で実施しているサロンへご案内していきます。



「集いの会」に多くの方に参加いただきました

● 百人町アパート近隣のサロンについて

名称：さんさん広場

場所：百人町アパート14・15号棟集会室

日時：5/13,6/10,7/8,10/14,11/11,1/13(全て13~16時)

子連れのパパ・ママ、元気な小学生たち、ボランティアの大学生が学習や遊びの相手をしてくれます。

名称：おしゃべりの会

場所：百人町アパート6号棟1階団欒室

日時：毎月10日・25日（13時半～15時）

カラオケ合唱が定番！皆さんの特技の披露や警察・消防、区のサービス等の出前講座を企画しています。

名称：健康マージャン憩いのサロン

場所：百人町アパート13号棟集会室

日時：毎週月曜日（13時～17時）

マージャンをしたい人はもちろん、マージャンをしない人でも誰もが気軽に立ち寄れるサロンです。

名称：一二三の会

場所：百人町アパート13号棟集会室

日時：①第1・3水曜日（13時半～15時半）

②第2水曜日（13時から）

③第2土曜日・第4日曜日（13時～16時）

①小物づくり、②映画、③カラオケ

● お問い合わせ先

社会福祉法人 新宿区社会福祉協議会 地域活動支援課 ☎ 03-5273-9191

現地の応援団より

東北で働く応援団をご紹介します。

今月は東京都から岩手県に派遣されている職員からです。

東日本大震災から7度目の春を迎えました。

現在も街中の至るところで工事が行われており、道路が舗装されたり、建物が増えたりと確実に前進している街の変化が実感できます。

釜石では、魚河岸地区の新魚市場も施設が形となり、5月に予定しているオープンへ向けて準備を進めている状況で、産業の復興につながることを期待されます。

鵜住居地区では、4月より釜石東中学校・鵜住居小学校・鵜住居幼稚園が新校舎・新園舎での授業が始まりました。天気の良い日中など子供たちが元気いっぱいグラウンドを駆け回る姿が微笑ましく映ります。

大槌地区では、中央公民館や城山公園体育館への新しいアクセス経路が確保されました。また、大町や末広町では道路が舗装され、住宅も建ち始め、親子連れで散歩している人々を見掛けるようになり、街らしさを取り戻しつつある様子が伺えます。

～復興の現場から～

私は釜石に来て丸1年になります。我々、現場の熱意が未来の街づくりへ一役買っていることに思いを馳せていただければ幸甚です。



釜石東中学校・鵜住居小学校・鵜住居幼稚園



大槌町（末広町・大町）

岩手県沿岸広域振興局土木部 牧 浩隆

ふるさとからのお知らせ

今月は宮城県からお知らせします。

被災者生活再建支援制度について

東日本大震災により住宅が全壊するなど、生活基盤に著しい被害を受けた世帯に対し、支援金を支給しています。本制度に基づく支援金には「被害程度」に応じて支給される「基礎支援金」と、「再建方法」に応じて支給される「加算支援金」の2つがあります。

いずれも、申請期限は平成30年4月10日までとなっています。このうち、「基礎支援金」の申請期限は、原則として期限の満了後は延長されない予定となっています。支給対象となる方で、申請がお済みでない方は、被災当時お住まいの市町村において、期限まで早めに申請してください。（郵送による申請も可能です。送付先や必要書類等は、被災当時お住まいだった市町村の担当課までお問い合わせ下さい。）

支援金の支給対象となる世帯

生活の本拠として居住していた住宅が東日本大震災により被害を受けた世帯であって、以下のいずれかに該当するもの。

- ①「全壊」のり災証明を受けた世帯
- ②「大規模半壊」のり災証明を受けた世帯
- ③「半壊」のり災証明を受け、その住宅を倒壊の恐れなどやむを得ない理由で解体した世帯。または、敷地被害を市町村が認めた世帯で、その住宅を倒壊の恐れなどやむを得ない理由で解体した世帯
- ④長期避難世帯に認定された世帯

※被災当時に生活の本拠として居住していた住宅が対象となりますので、空き家、別荘、他人に貸していた物件などは対象になりません。

	支 給 額		申請期間
	被害程度	金額	
基礎支援金	全 壊	100万円	平成30年4月10日まで (申請期限満了後は延長されない予定)
	大規模半壊	50万円	
	解体（半壊又は敷地被害でやむを得ず解体した場合）	100万円	
	長期避難	100万円	
加算支援金	建設・購入	200万円	平成30年4月10日まで
	補 修	100万円	
	賃借（公営住宅を除く）	50万円	

※世帯人数が1人の場合、支給額は上記の4分の3。

※支援金は「基礎支援金」と「加算支援金」の合計額となります。

●お問合せ先

被災当時に居住していた市町村担当課

宮城県の復興の進捗状況

■ 防災集団移転促進事業

造成工事着手等地區 : 195地区 (H29/2/28現在)

住宅等建築工事可能地区 : 187地区 (H29/2/28現在)

計画地区数 : 195地区 (H29/2/28現在)



■ 土地区画整理事業

工事着工 : 33地区 (H29/2/28現在)

住宅等建築工事可能地区 : 23地区 (H29/2/28現在)

計画地区数 : 34地区 (H29/2/28現在)



■ 県立学校施設 (復旧工事)

復旧済施設数 : 88校 (高等学校 70/73校 特別支援学校 18/18校) (H29/2/28現在)

被災施設数 : 91校 (H23/3/11)



※教育活動については、全ての学校で再開済み (仮設校舎を含む)



女川町の災害公営住宅

■ 災害公営住宅 (事業着手戸数)

事業着手戸数 : 15,353戸 (H29/2/28現在)

完成戸数 : 13,121戸 (H29/2/28現在)

計画戸数 : 15,950戸 (H29/2/28現在)



■ 医療施設 (病院・有床診療所)

再開した施設数 : 114施設 (H29/2/1現在)

被災施設数 : 115施設 (参考) 震災前施設総数 : 336施設



■ 高齢者福祉施設 (入所施設)

再開した施設数 : 197施設 (H29/2/1現在)

被災施設数 : 198施設 (参考) 震災前施設総数 : 463施設



本設の商店街としてオープンした「南三陸さんさん商店街」



気仙沼港



新しくオープンした石巻市立病院