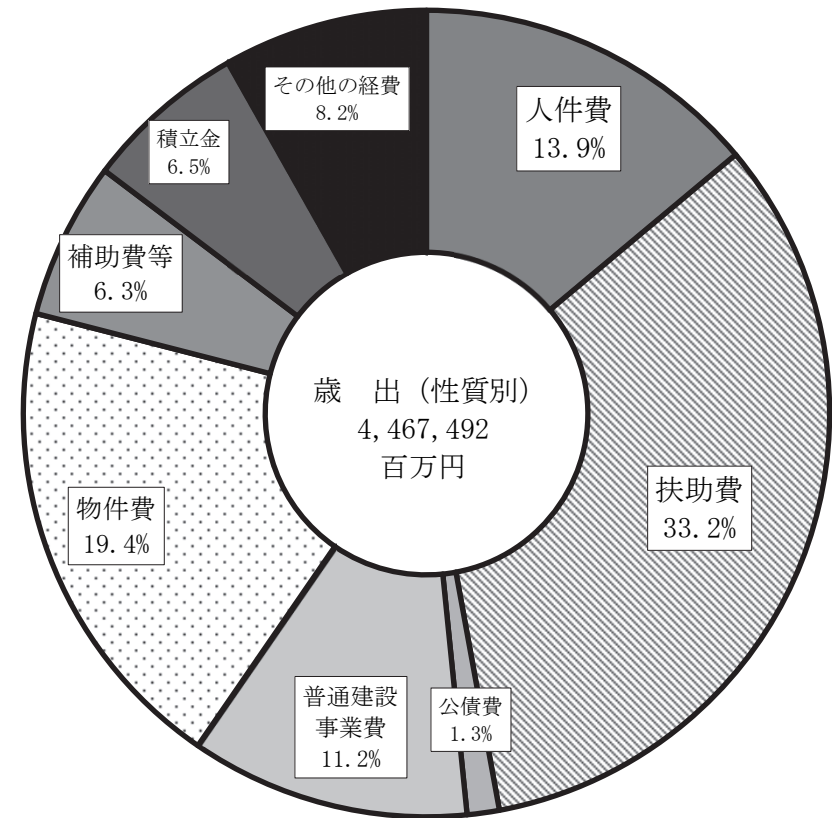
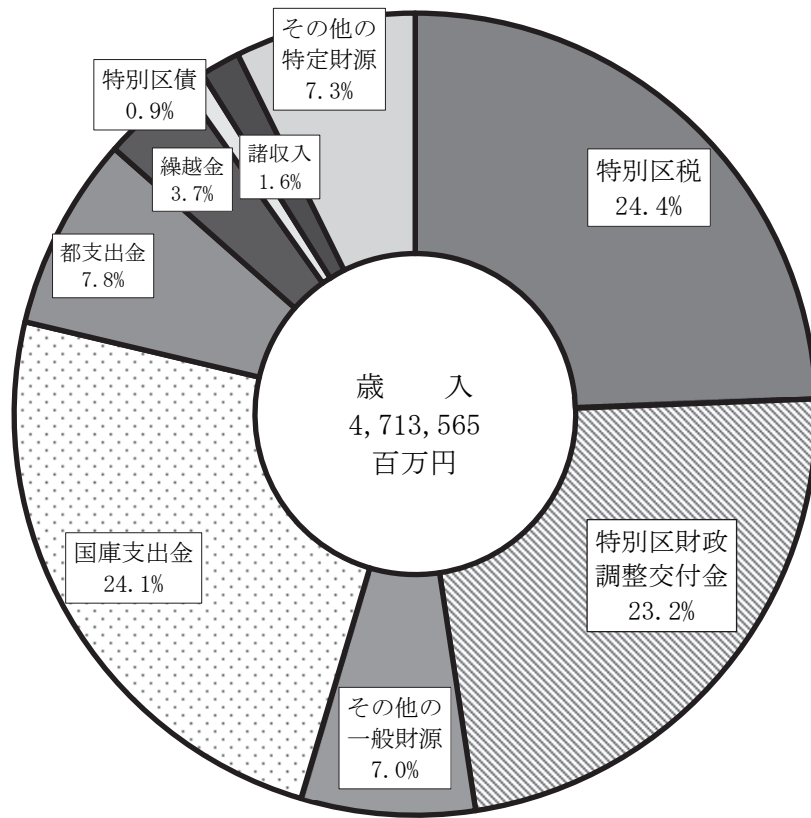
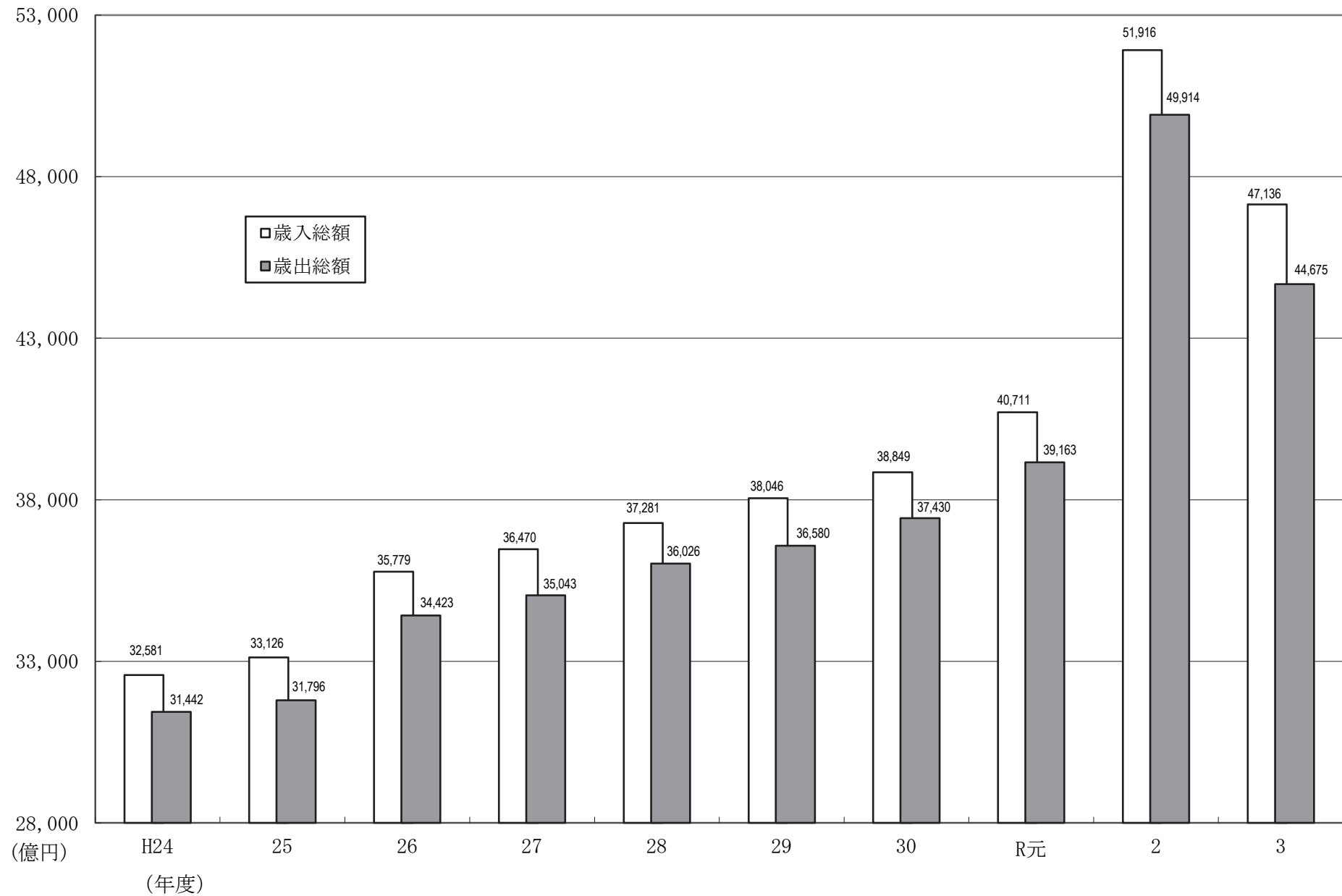


(図表 1) 令和3年度特別区普通会計決算



(図表 2) 歳入・歳出決算規模の推移

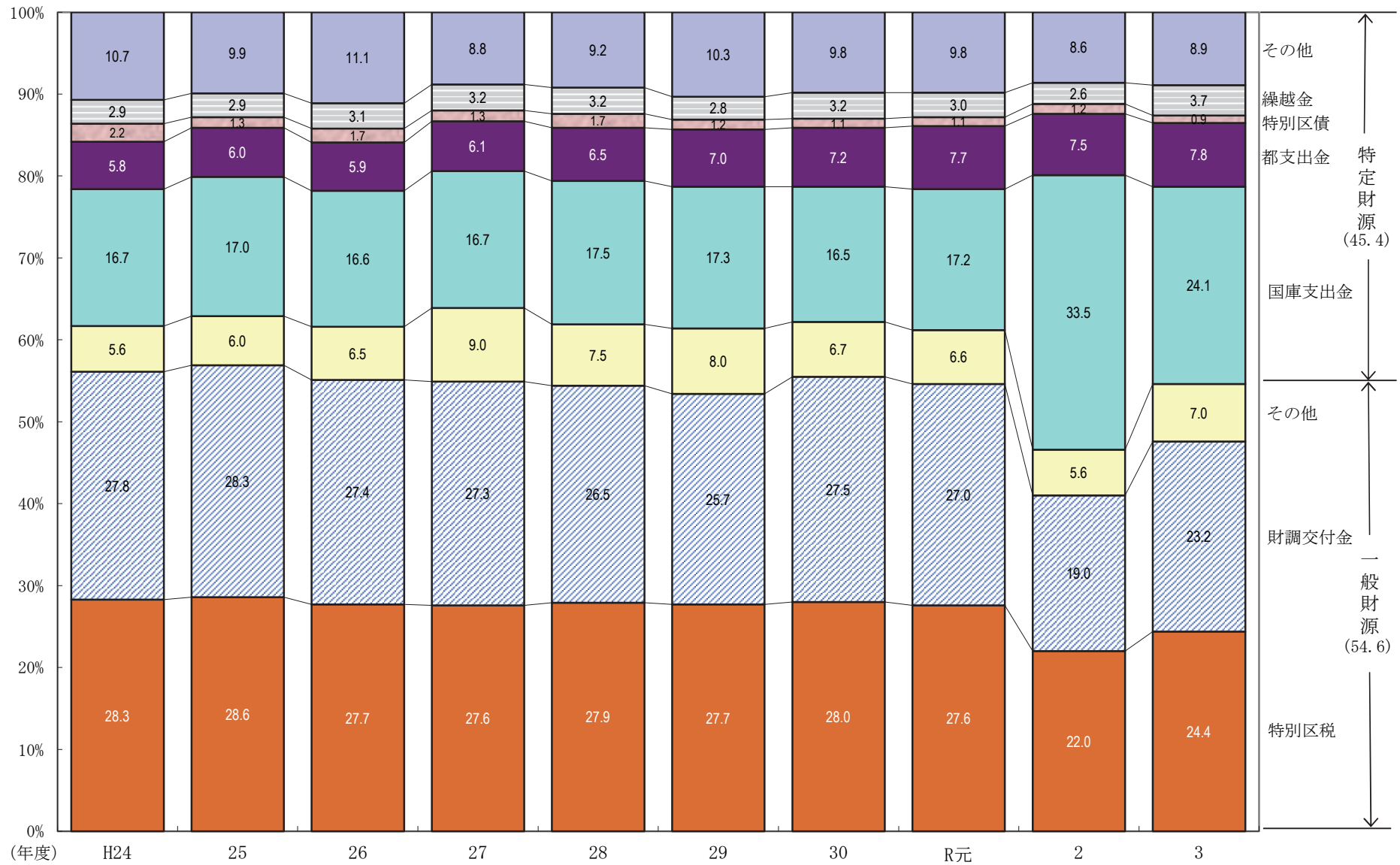


(図表3) 歳入項目構成比・増減率の推移

(単位：%)

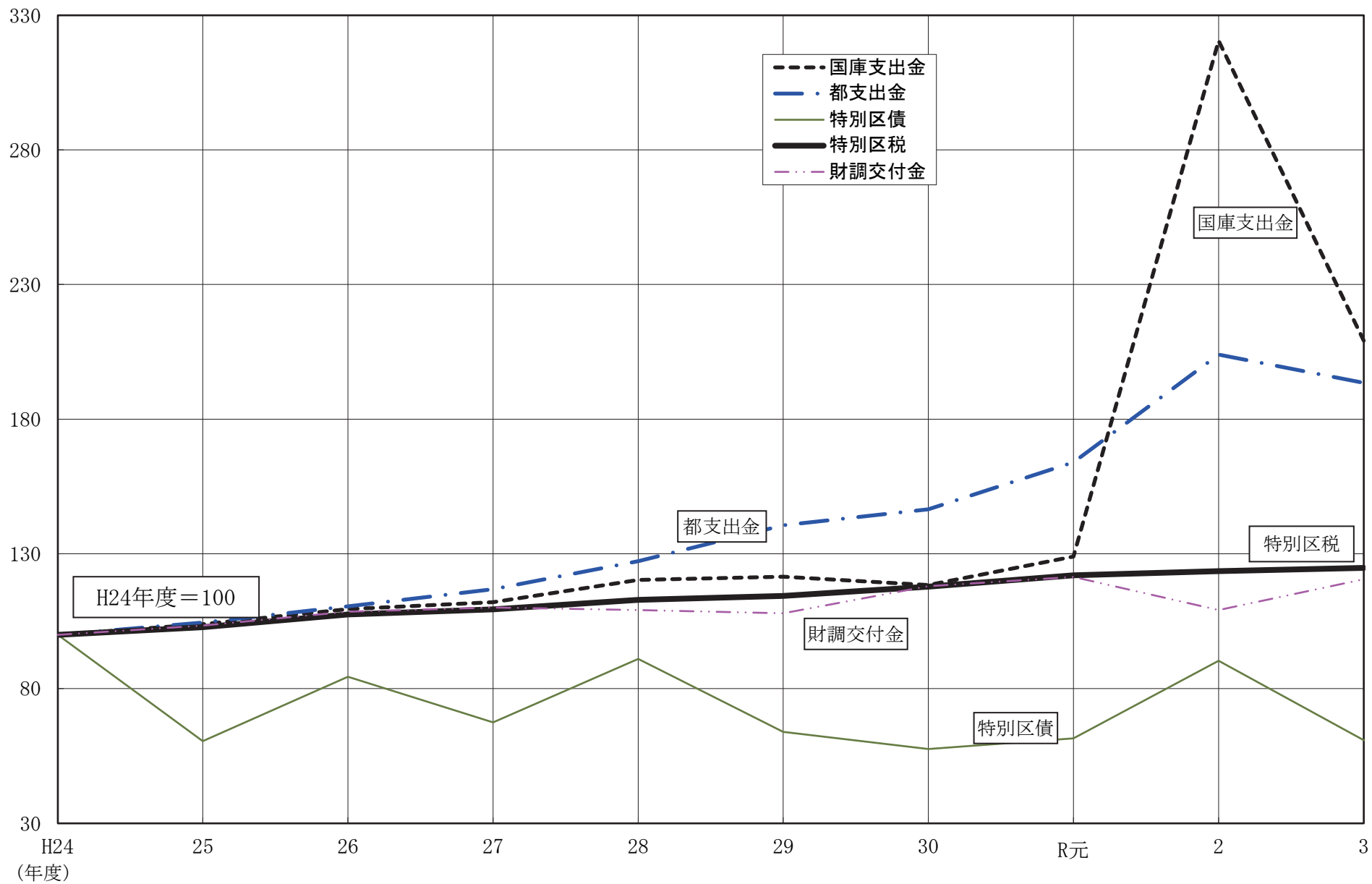
区 分		H24	H25	H26	H27	H28	H29	H30	R元	R2	R3
歳入総額	構成比	100.0	100.0	100.0	100.0	100.0	100.0	100.0	100.0	100.0	100.0
	増減率	0.8	1.7	8.0	1.9	2.2	2.1	2.1	4.8	27.5	△9.2
一般財源	構成比	61.7	62.9	61.6	63.9	61.9	61.3	62.2	61.2	46.6	54.6
	増減率	1.2	3.7	5.8	5.7	△0.9	1.1	3.6	3.2	△2.8	6.3
う特別区 ち税	構成比	28.3	28.6	27.7	27.6	27.9	27.7	28.0	27.6	22.0	24.4
	増減率	1.8	2.8	4.5	1.8	3.2	1.4	3.0	3.6	1.3	0.9
う特別区 ち財政 調整交付金	構成比	27.8	28.3	27.4	27.3	26.5	25.7	27.5	27.0	19.0	23.2
	増減率	2.1	3.4	4.9	1.5	△0.9	△1.2	9.4	2.9	△10.2	10.6
特定財源	構成比	38.3	37.1	38.4	36.1	38.1	38.7	37.8	38.8	53.4	45.4
	増減率	△0.0	△1.6	11.8	△4.1	7.8	3.6	△0.2	7.5	75.4	△22.7
う国庫 ち支出 金	構成比	16.7	17.0	16.6	16.7	17.5	17.3	16.5	17.2	33.5	24.1
	増減率	0.1	3.9	5.4	2.3	7.4	1.0	△2.6	9.0	148.5	△34.7
う都 ち支出 金	構成比	5.8	6.0	5.9	6.1	6.5	7.0	7.2	7.7	7.5	7.8
	増減率	1.6	4.5	5.7	5.8	8.9	10.5	4.2	11.9	24.4	△5.2
う特別区 ち債	構成比	2.2	1.3	1.7	1.3	1.7	1.2	1.1	1.1	1.2	0.9
	増減率	△6.4	△39.5	39.4	△20.1	35.0	△29.8	△9.8	6.6	46.9	△32.7

(図表4) 歳入項目別構成比の推移

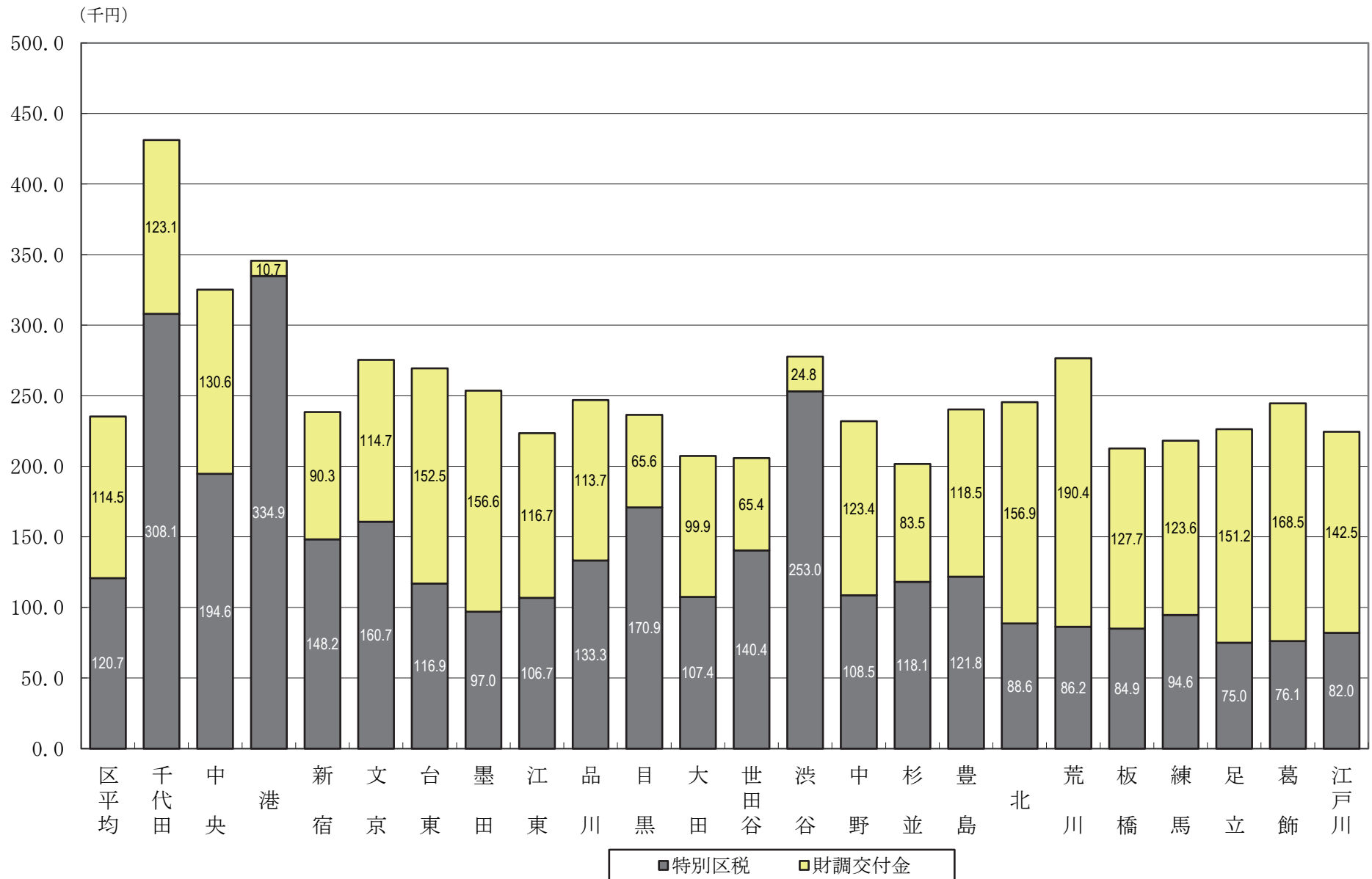


(図表5) 歳入項目別推移 (指数)

(指数)



(図表 6) 財政調整後の区民 1 人当たり財源内訳

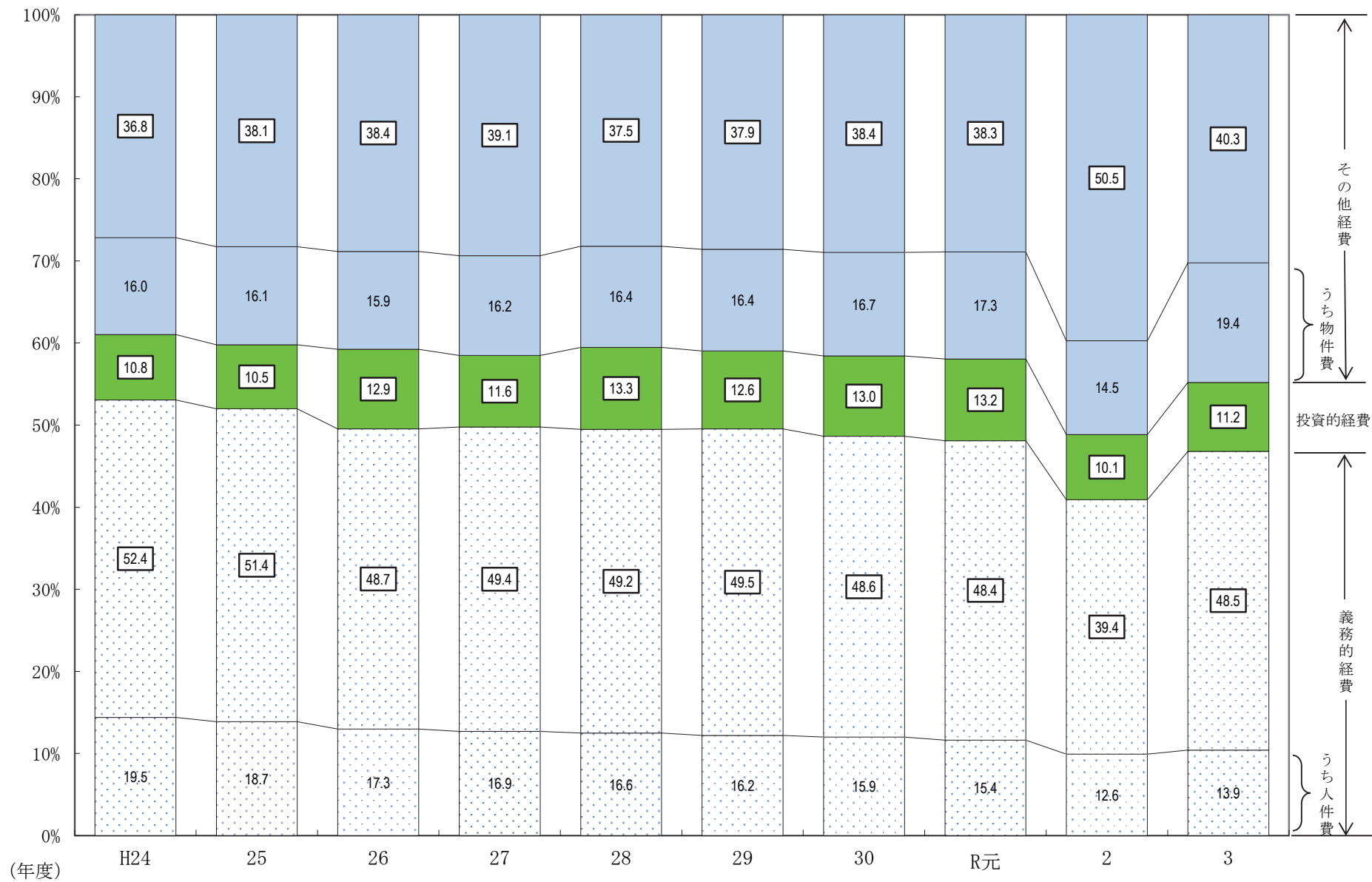


(図表7) 性質別歳出の項目別構成比・増減率の推移

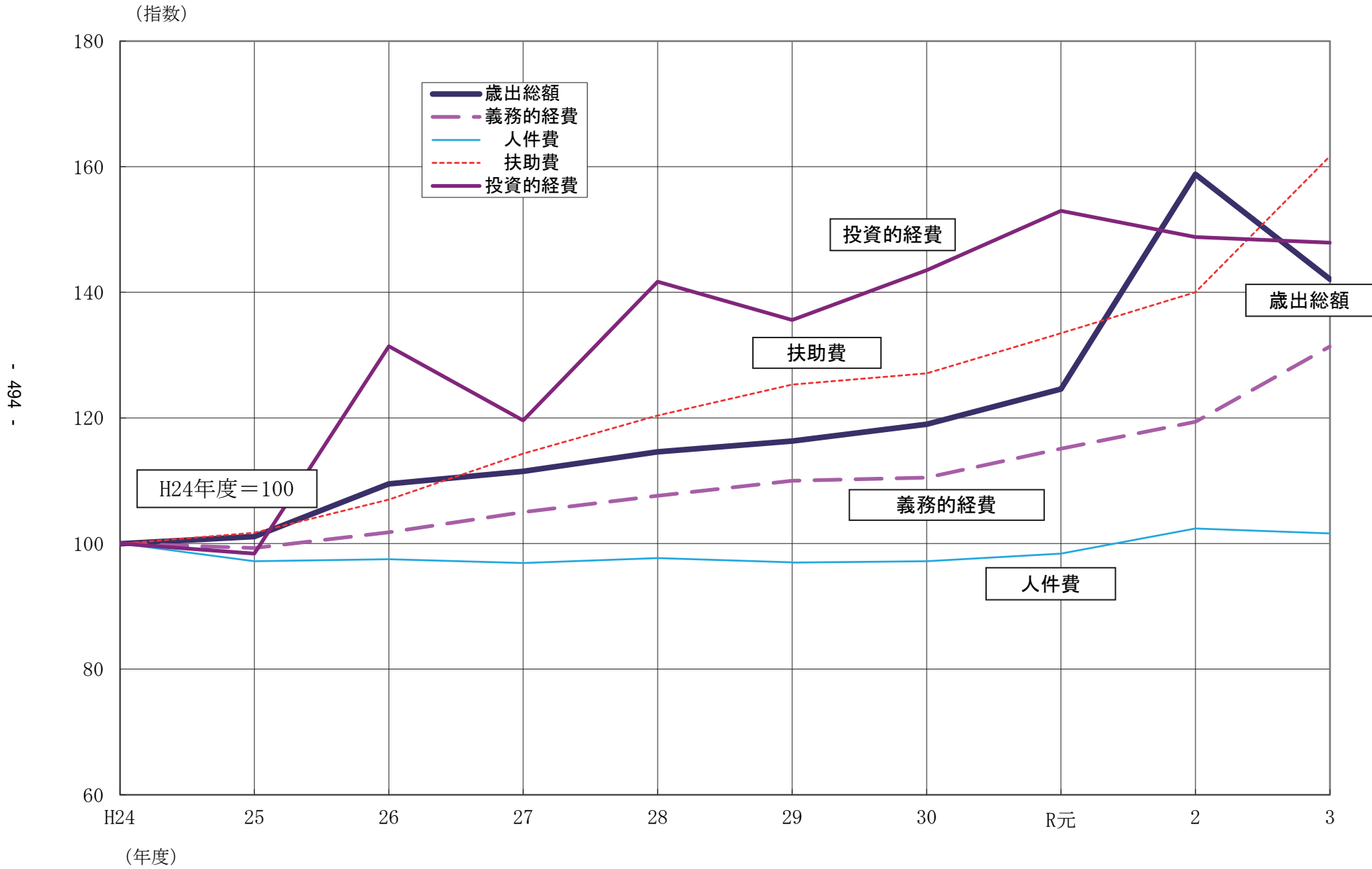
(単位：%)

区 分		H24	H25	H26	H27	H28	H29	H30	R元	R2	R3
歳出総額	構成比	100.0	100.0	100.0	100.0	100.0	100.0	100.0	100.0	100.0	100.0
	増減率	0.7	1.1	8.3	1.8	2.8	1.5	2.3	4.6	27.5	△10.5
義務的経費	構成比	52.4	51.4	48.7	49.4	49.2	49.5	48.6	48.4	39.4	48.5
	増減率	△0.8	△0.7	2.5	3.2	2.5	2.2	0.5	4.2	3.7	10.0
人件費	構成比	19.5	18.7	17.3	16.9	16.6	16.2	15.9	15.4	12.6	13.9
	増減率	△2.7	△2.8	0.3	△0.7	0.8	△0.7	0.3	1.2	4.1	△0.9
うち職員給	構成比	12.7	12.3	11.5	11.2	10.9	10.7	10.4	10.1	7.9	8.7
	増減率	△2.3	△1.9	0.9	△0.4	△0.5	△0.2	△0.0	1.1	△0.6	△0.8
扶助費	構成比	29.2	29.3	28.5	29.9	30.7	31.4	31.1	31.3	25.7	33.2
	増減率	2.4	1.7	5.2	6.8	5.4	4.0	1.4	5.0	4.8	15.5
公債費	構成比	3.8	3.4	2.9	2.5	2.0	1.9	1.6	1.8	1.1	1.3
	増減率	△13.3	△8.9	△8.4	△9.8	△20.6	△2.4	△14.5	18.0	△18.3	5.8
投資的経費	構成比	10.8	10.5	12.9	11.6	13.3	12.6	13.0	13.2	10.1	11.2
	増減率	△1.3	△1.6	33.5	△8.9	18.4	△4.3	5.8	6.7	△2.8	△0.6
普通建設 事業費	構成比	10.7	10.5	12.9	11.6	13.3	12.6	13.0	13.2	10.1	11.2
	増減率	△0.9	△1.6	33.8	△8.9	18.4	△4.3	5.8	6.6	△2.8	△0.5
補 助 事 業 費	構成比	3.3	3.6	3.8	3.4	4.1	3.6	3.2	3.6	3.1	3.5
	増減率	12.3	9.4	15.0	△8.2	23.5	△11.5	△9.4	18.2	10.3	△0.1
そ の 他	構成比	7.4	6.9	9.1	8.1	9.2	9.0	9.8	9.6	7.0	7.7
	増減率	△5.8	△6.5	43.6	△9.3	16.3	△1.1	11.9	2.8	△7.6	△0.7
その他の経費	構成比	36.8	38.1	38.4	39.1	37.5	37.9	38.4	38.3	50.5	40.3
	増減率	3.5	4.6	9.0	3.7	△1.4	2.8	3.6	4.5	67.9	△28.5
うち積立金	構成比	3.5	4.4	5.7	6.6	5.6	6.4	6.3	5.7	3.6	6.5
	増減率	38.1	26.8	41.4	18.5	△12.4	15.4	0.7	△5.6	△18.4	60.1
うち物件費	構成比	16.0	16.1	15.9	16.2	16.4	16.4	16.7	17.3	14.5	19.4
	増減率	0.4	2.1	6.5	4.3	3.6	2.1	4.1	8.1	6.8	19.8

(図表 8) 性質別歳出構成比の推移



(図表9) 義務的経費、投資的経費の推移



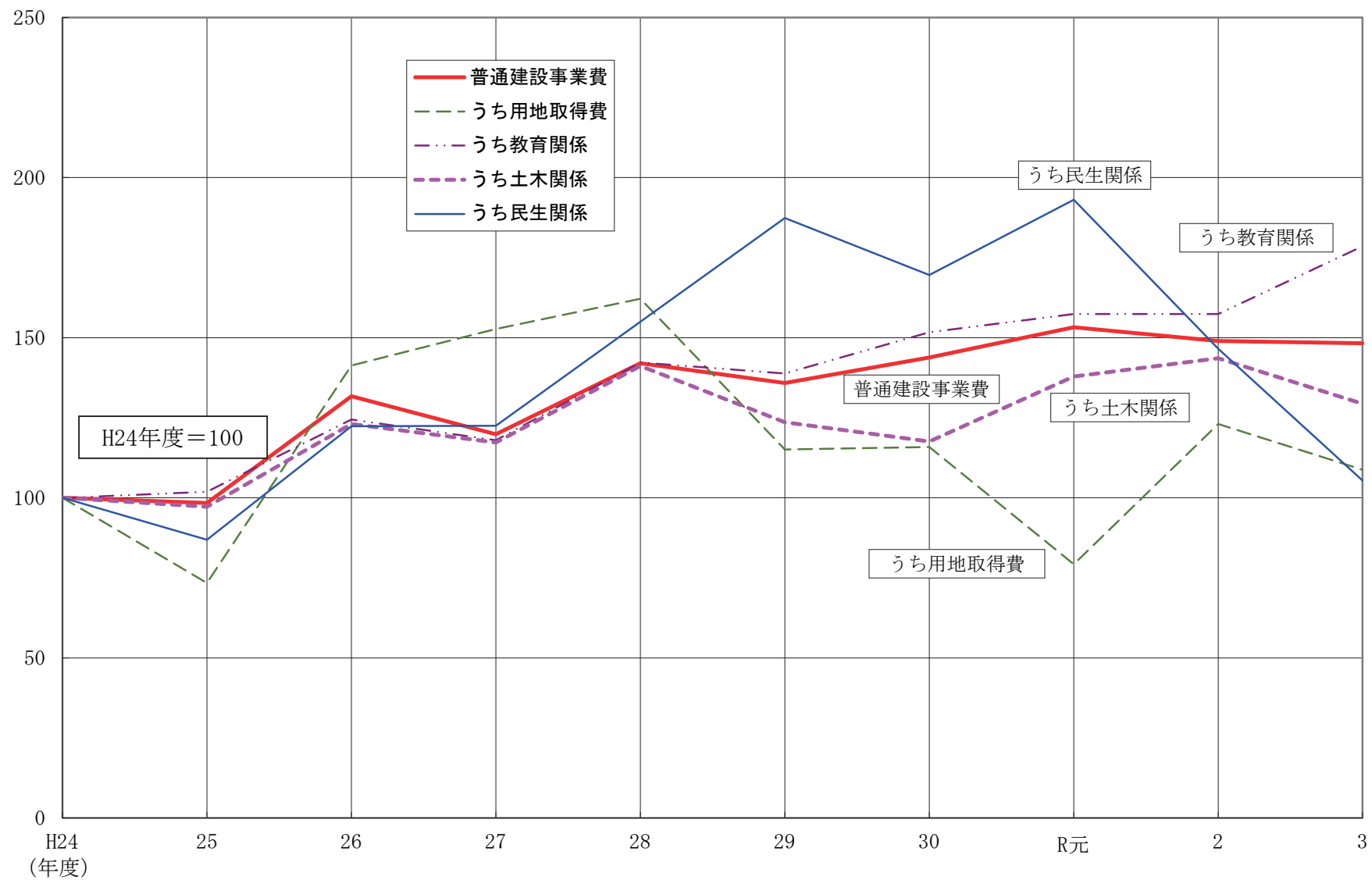
(図表10) 扶助費の構成比・増減率の推移

(単位：千円、%)

区 分		H23	H24	H25	H26	H27	H28	H29	H30	R元	R2	R3	
民 生 費	決算額	868,332,541	890,540,279	906,759,409	955,968,267	1,018,181,465	1,074,161,019	1,118,454,837	1,134,559,306	1,185,613,364	1,232,053,197	1,428,288,995	
	構成比	97.0	97.1	97.2	97.4	97.1	97.2	97.3	97.3	96.8	96.0	96.3	
	増減率	7.2	2.6	1.8	5.4	6.5	5.5	4.1	1.4	4.5	3.9	15.9	
内 訳	社会福祉費	決算額	133,056,699	147,296,456	154,323,745	176,019,294	179,199,856	205,676,990	206,814,938	197,026,171	206,466,658	223,026,560	313,019,963
		構成比	14.9	16.1	16.5	17.9	17.1	18.6	18.0	16.9	16.9	17.4	21.1
		増減率	8.3	10.7	4.8	14.1	1.8	14.8	0.6	△4.7	4.8	8.0	40.4
	老人福祉費	決算額	12,406,559	12,137,458	11,790,868	11,477,833	11,564,547	11,460,112	11,274,030	11,063,282	11,139,199	10,903,306	10,797,537
		構成比	1.4	1.3	1.3	1.2	1.1	1.0	1.0	0.9	0.9	0.8	0.7
		増減率	1.4	△2.2	△2.9	△2.7	0.8	△0.9	△1.6	△1.9	0.7	△2.1	△1.0
	児童福祉費	決算額			313,962,463	338,000,276	394,717,636	427,662,388	470,021,341	502,819,643	546,193,834	584,748,040	691,830,236
		構成比	35.5	33.7	33.7	34.4	37.7	38.7	40.9	43.1	44.6	45.5	46.6
		増減率	7.7	△2.8	1.6	7.7	16.8	8.3	9.9	7.0	8.6	7.1	18.3
	生活保護費	決算額	404,361,784	421,934,914	426,653,472	430,440,620	432,685,279	429,325,798	430,326,801	423,634,363	421,672,891	413,261,547	412,633,881
		構成比	45.2	46.0	45.7	43.9	41.3	38.9	37.4	36.3	34.4	32.2	27.8
		増減率	6.5	4.3	1.1	0.9	0.5	△0.8	0.2	△1.6	△0.5	△2.0	△0.2
	災害救助費	決算額	354,511	24,158	28,861	30,244	14,147	35,731	17,727	15,847	140,782	113,744	7,378
		構成比	0.0	0.0	0.0	0.0	0.0	0.0	0.0	0.0	0.0	0.0	0.0
		増減率	369.5	△93.2	19.5	4.8	△53.2	152.6	△50.4	△10.6	788.4	△19.2	△93.5
衛 生 費	決算額	15,147,117	14,835,125	14,539,573	13,926,074	13,678,325	13,587,254	13,480,005	13,285,653	13,147,480	16,099,408	20,074,664	
	構成比	1.7	1.6	1.6	1.4	1.3	1.2	1.2	1.1	1.1	1.3	1.4	
	増減率	△3.1	△2.1	△2.0	△4.2	△1.8	△0.7	△0.8	△1.4	△1.0	22.5	24.7	
教 育 費	決算額	12,005,967	11,908,933	11,607,404	11,533,415	16,441,378	16,952,946	17,379,703	18,028,751	25,807,340	35,622,404	34,907,666	
	構成比	1.3	1.3	1.2	1.2	1.6	1.5	1.5	1.5	2.1	2.8	2.4	
	増減率	△0.9	△0.8	△2.5	△0.6	42.6	3.1	2.5	3.7	43.1	38.0	△2.0	
合 計	決算額	895,485,625	917,284,337	932,906,386	981,427,756	1,048,301,168	1,104,701,219	1,149,314,545	1,165,873,710	1,224,568,184	1,283,775,009	1,483,271,325	
	構成比	100.0	100.0	100.0	100.0	100.0	100.0	100.0	100.0	100.0	100.0	100.0	
	増減率	6.9	2.4	1.7	5.2	6.8	5.4	4.0	1.4	5.0	4.8	15.5	

(図表11) 普通建設事業費の推移

(指数)



(図表12) 目的別歳出の項目別構成比・増減率の推移

(単位：%)

区 分		H24	H25	H26	H27	H28	H29	H30	R元	R2	R3
歳出総額	構成比	100.0	100.0	100.0	100.0	100.0	100.0	100.0	100.0	100.0	100.0
	増減率	0.7	1.1	8.3	1.8	2.8	1.5	2.3	4.6	27.5	△10.5
うち 総務費	構成比	12.5	12.7	13.6	14.0	12.4	11.9	12.7	12.5	29.4	12.7
	増減率	6.7	3.1	15.5	5.1	△9.3	△2.7	10.0	2.3	201.0	△61.4
うち 民生費	構成比	50.6	50.8	50.2	50.6	51.5	52.3	51.9	51.9	41.7	50.9
	増減率	2.1	1.5	7.0	2.7	4.6	3.1	1.6	4.6	2.3	9.3
うち 衛生費	構成比	8.0	7.9	7.6	7.3	7.3	7.1	7.1	7.0	6.2	10.2
	増減率	△1.8	0.6	3.7	△2.2	2.5	△1.0	2.2	2.6	13.4	47.2
うち 土木費	構成比	9.2	9.0	9.5	9.4	10.2	9.0	8.8	9.4	7.6	7.9
	増減率	3.1	△0.2	13.9	1.0	11.5	△10.8	0.5	12.0	2.4	△6.5
うち 教育費	構成比	12.8	13.2	13.3	13.3	13.7	14.1	14.5	14.1	11.4	14.1
	増減率	△1.6	3.7	9.7	1.1	6.3	4.2	5.2	2.3	3.1	10.6
うち 公債費	構成比	3.8	3.4	2.9	2.5	2.0	1.9	1.6	1.8	1.1	1.3
	増減率	△13.1	△9.1	△8.6	△9.8	△20.6	△2.4	△14.4	18.9	△18.9	5.8

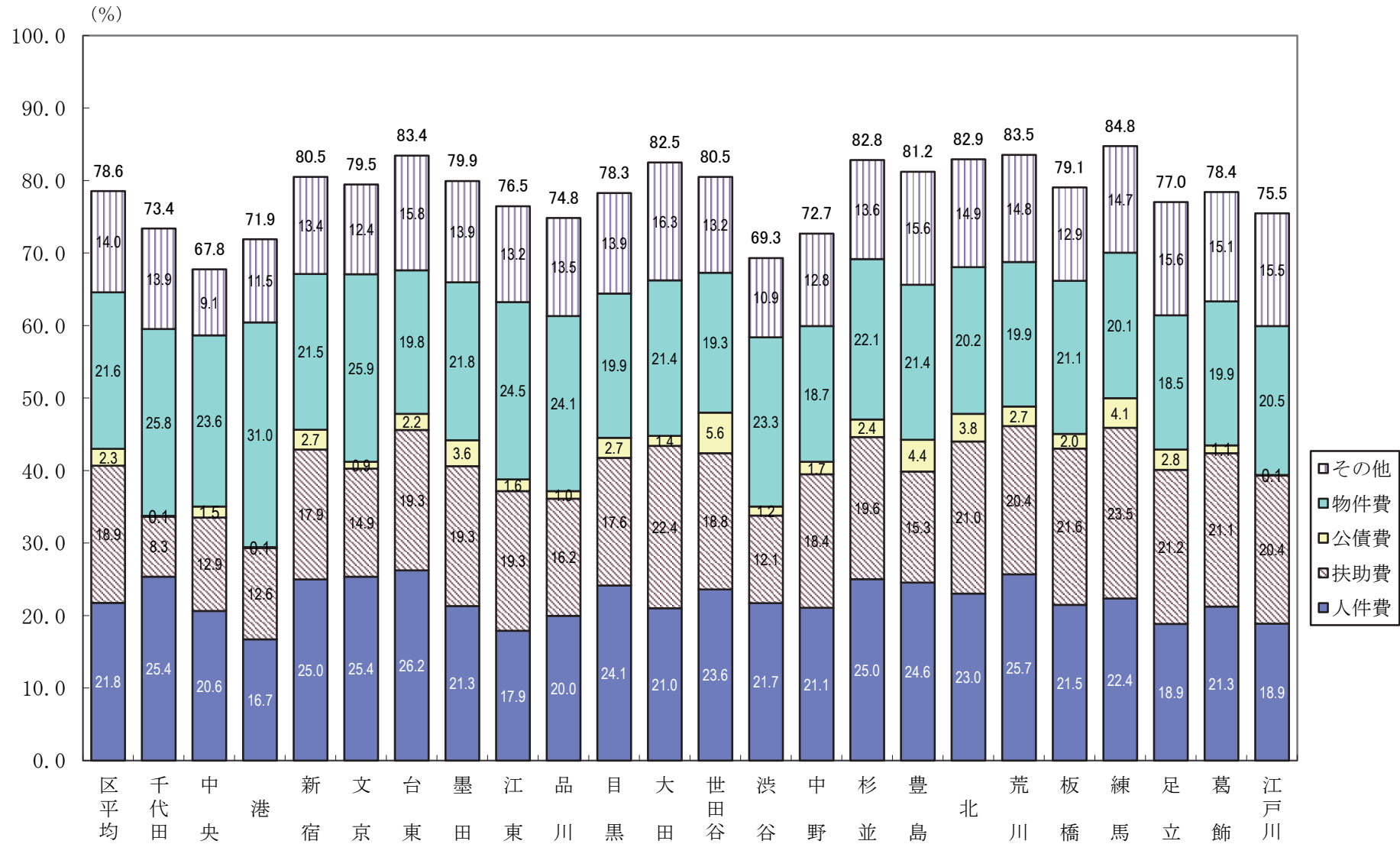
(図表13) 経常収支比率の推移

(%)



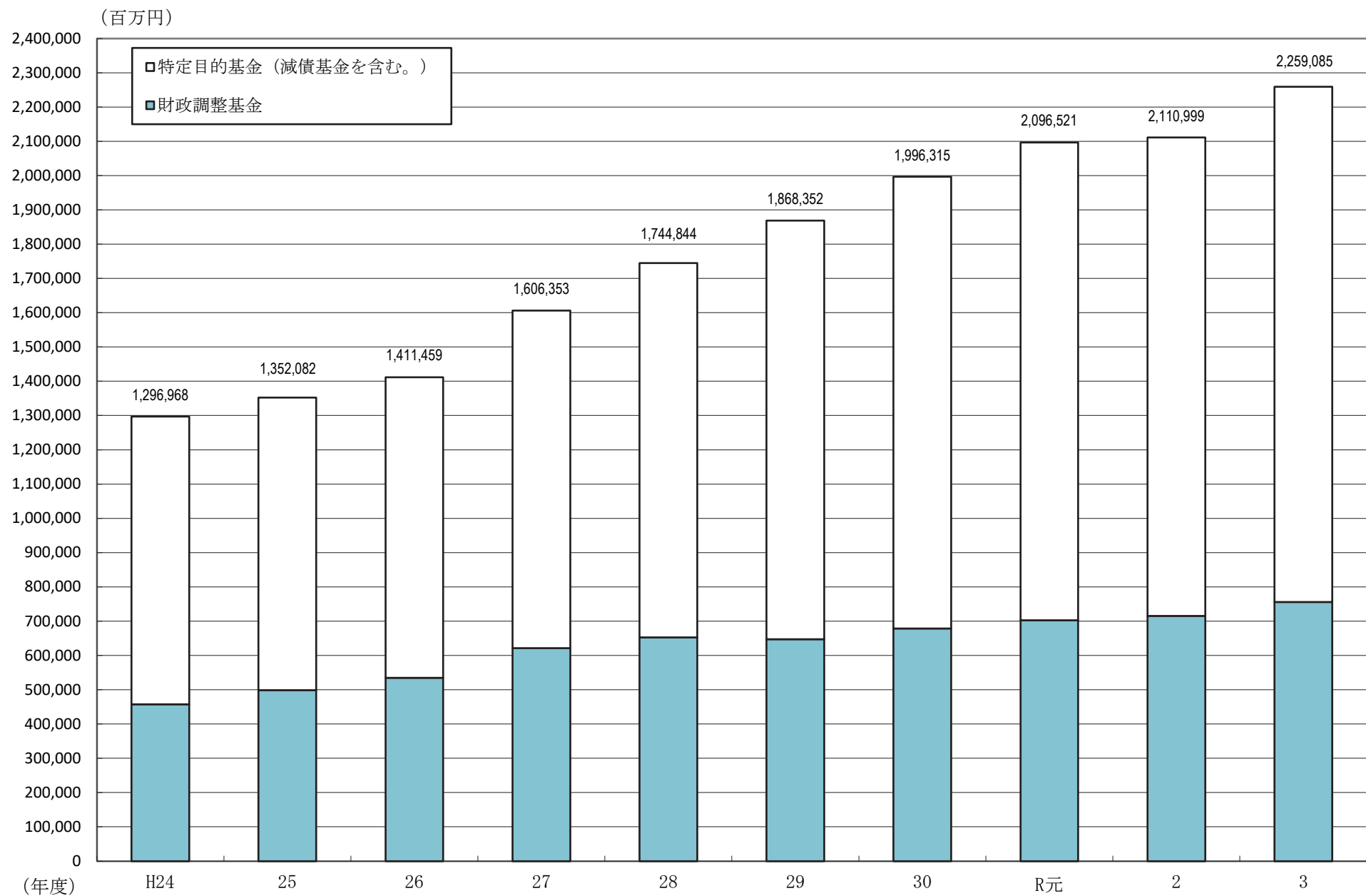
※経常収支比率は、経常一般財源等に減収補填債（特例分）の発行額を加えた率である。

(図表14) 令和3年度団体別経常収支比率の内訳

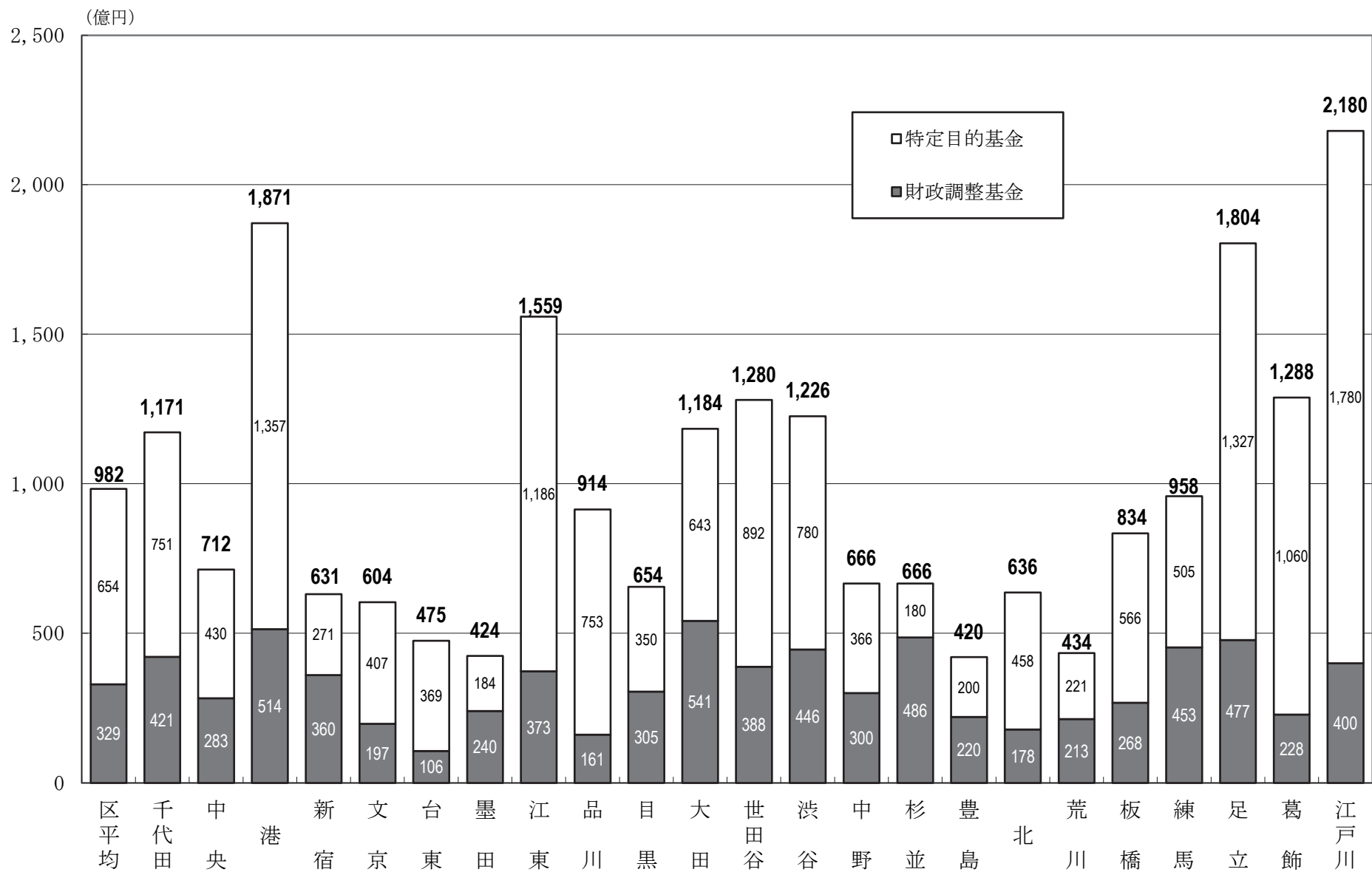


※経常収支比率は、経常一般財源等に減収補填債（特例分）の発行額を加えた率である。

(図表15) 積立金年度末現在高の推移

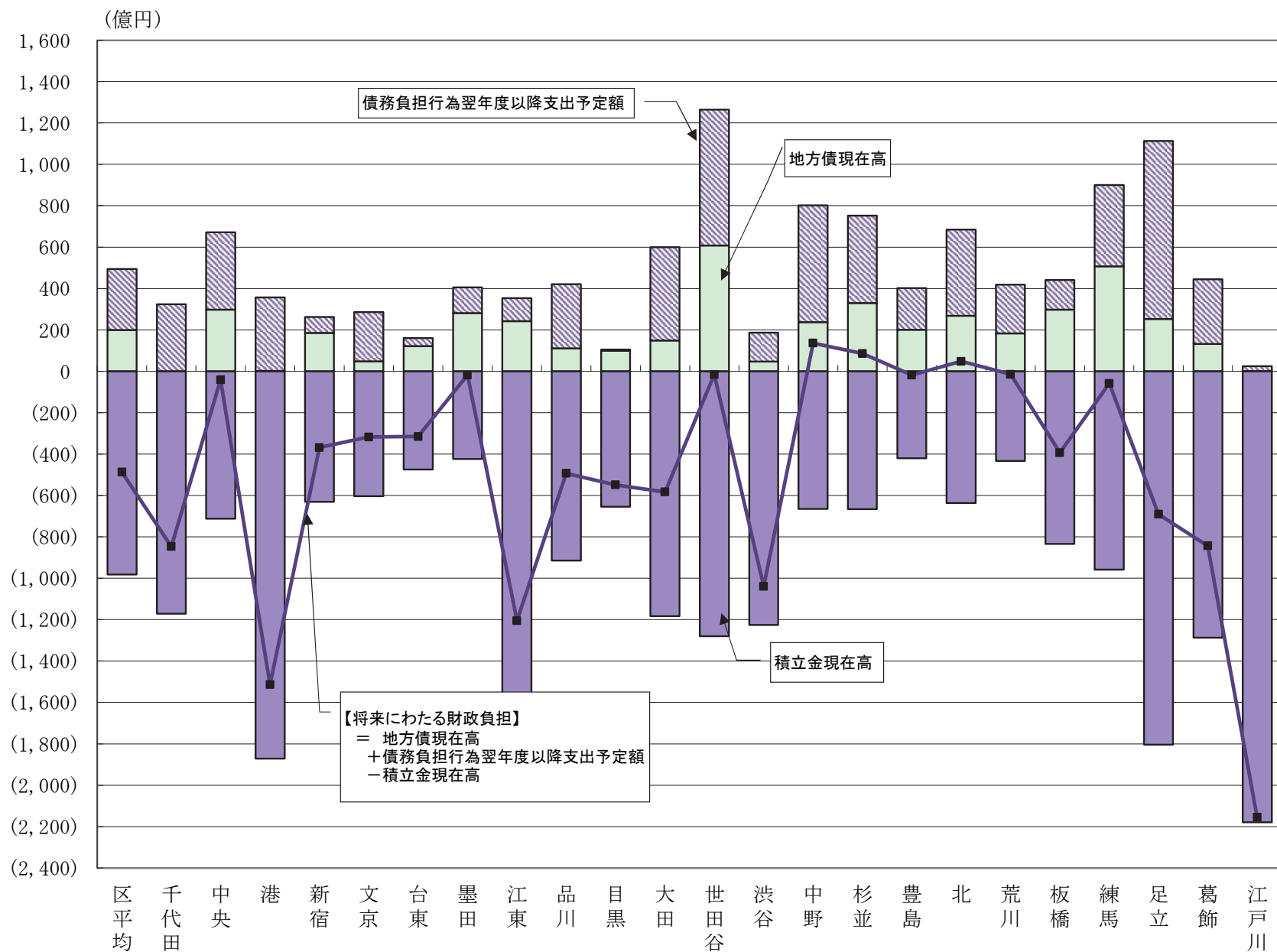


(図表16) 令和3年度団体別積立金現在高の状況



※ 減債基金は特定目的基金に含む。

(図表17) 令和3年度団体別将来にわたる財政負担の状況



(図表18) 実質収支比率の推移 (区別)

(単位：%)

区 分	H24	H25	H26	H27	H28	H29	H30	R元	R2	R3
千 代 田	5.3	6.7	3.3	12.3	4.7	3.4	3.9	5.8	4.9	4.0
中 央	4.3	4.1	4.7	3.7	3.8	3.5	4.7	4.3	3.1	3.2
港	9.3	10.5	14.8	11.0	7.8	10.9	9.8	9.3	11.3	12.0
新 宿	4.1	4.4	4.8	5.1	4.1	6.5	4.5	3.8	3.9	6.8
文 京	7.7	5.9	9.1	5.3	5.5	9.0	8.0	9.2	13.3	10.5
台 東	6.2	8.7	8.6	7.2	4.3	6.9	7.1	7.0	14.1	17.6
墨 田	3.9	5.1	4.3	4.9	3.7	6.8	5.2	8.5	7.6	6.1
江 東	4.8	4.1	3.9	4.3	3.9	4.0	4.1	3.9	4.5	8.5
品 川	3.6	3.8	4.3	5.0	4.6	6.5	5.0	4.9	3.4	6.4
目 黒	7.4	6.5	5.4	5.8	5.5	7.6	6.0	8.1	12.7	12.2
大 田	6.1	10.0	7.0	6.6	3.9	6.1	2.8	2.2	4.4	5.7
世 田 谷	1.7	3.8	5.8	4.0	4.7	3.3	3.9	4.9	6.1	8.3
澁 谷	10.5	15.3	6.3	11.4	14.3	18.0	15.1	11.8	11.4	23.1
中 野	2.5	2.7	6.2	3.7	3.8	3.3	3.4	2.9	5.5	7.4
杉 並	6.7	7.1	5.9	6.0	5.9	7.6	6.3	5.3	9.3	10.3
豊 島	3.3	4.3	3.1	4.4	3.6	3.8	2.8	4.5	5.3	3.4
北	5.7	7.2	6.1	8.0	4.5	5.5	5.0	4.7	7.5	9.1
荒 川	3.9	4.5	5.6	7.9	4.2	4.0	4.6	4.0	3.7	7.8
板 橋	3.4	4.8	4.0	3.3	3.4	4.5	3.6	4.1	6.9	9.5
練 馬	3.3	2.9	2.9	3.7	4.4	5.0	3.7	3.3	5.1	5.9
足 立	4.1	5.2	3.7	4.1	4.5	4.5	4.7	4.5	5.1	6.7
葛 飾	5.5	7.0	7.6	9.6	7.3	10.2	8.4	10.2	12.4	13.6
江 戸 川	8.8	6.4	6.5	4.7	5.2	5.4	5.5	5.9	6.9	7.1
計	5.1	5.9	5.7	5.7	5.0	6.1	5.2	5.4	7.0	8.6

(図表19) 経常収支比率の推移(区別)

(単位:%)

区分	H24	H25	H26	H27	H28	H29	H30	R元	R2	R3
千代田	76.3	73.8	72.0	70.0	72.0	72.7	73.7	72.7	80.8	73.4
中央	81.5	78.9	78.3	73.1	75.0	72.3	68.7	72.4	75.1	67.8
港	74.2	72.1	64.0	65.4	68.0	67.5	72.3	70.1	74.6	71.9
新宿	88.9	86.5	83.9	81.7	82.5	80.9	80.8	81.5	84.0	80.5
文京	85.7	83.2	80.4	76.8	82.8	82.4	81.6	80.0	82.9	79.5
台東	87.5	86.7	86.1	81.3	82.8	82.4	84.5	84.3	89.1	83.4
墨田	92.7	88.4	85.0	83.3	83.7	85.0	82.1	79.8	82.9	79.9
江東	83.9	81.1	78.0	75.9	76.0	73.7	77.5	75.2	79.1	76.5
品川	77.2	76.8	74.1	71.1	71.8	75.3	71.9	75.7	77.8	74.8
目黒	88.9	86.4	85.7	79.0	85.6	84.1	81.6	78.5	81.1	78.3
大田	85.8	83.3	82.2	79.7	81.1	83.1	83.3	85.9	85.3	82.5
世田谷	86.8	84.5	84.4	80.7	82.5	83.1	79.3	81.4	81.7	80.5
渋谷	85.1	77.0	72.2	69.3	73.7	73.8	73.3	72.9	74.9	69.3
中野	93.5	91.0	85.1	76.5	76.9	78.6	77.7	80.3	77.1	72.7
杉並	82.8	82.5	79.8	79.7	81.9	82.6	81.7	82.1	86.4	82.8
豊島	82.2	79.8	78.8	77.4	77.8	79.8	81.2	80.9	85.9	81.2
北	89.4	87.6	86.1	83.4	84.9	85.2	81.6	83.0	87.0	82.9
荒川	88.0	85.5	85.5	81.8	81.7	83.8	83.0	84.1	84.5	83.5
板橋	89.8	86.7	84.9	83.2	83.5	83.8	82.6	78.9	82.4	79.1
練馬	89.8	86.2	86.1	82.1	84.9	85.0	84.3	83.1	85.9	84.8
足立	87.1	81.6	79.2	75.8	76.5	77.6	76.4	77.5	83.2	77.0
葛飾	84.0	80.7	80.5	77.9	79.3	79.2	78.1	77.6	81.1	78.4
江戸川	84.5	79.8	76.9	73.8	74.4	76.0	76.3	75.3	77.9	75.5
計	85.8	82.8	80.7	77.8	79.3	79.8	79.1	79.2	81.9	78.6

※経常収支比率は、経常一般財源等に減収補填債(特例分)の発行額を加えた率である。

(図表20) 積立金(年度末現在高)の推移(区別)

積立金(年度末現在高)

(単位:百万円)

区分	H24	H25	H26	H27	H28	H29	H30	R元	R2	R3
千代田	80,832	89,684	94,556	103,743	110,210	114,085	114,685	118,353	113,706	117,145
中央	50,993	47,516	45,957	44,926	42,889	56,257	63,956	63,711	71,986	71,231
港	129,060	125,190	116,986	124,801	147,119	148,478	159,625	178,912	185,544	187,123
新宿	36,944	33,241	33,630	37,645	40,957	45,040	50,871	55,442	58,722	63,083
文京	57,316	61,251	60,347	65,544	65,635	66,654	65,606	61,499	54,226	60,365
台東	30,141	31,203	32,968	38,883	42,233	43,870	45,720	48,895	45,163	47,507
墨田	8,216	8,167	10,510	12,521	17,098	17,387	22,668	26,883	31,870	42,379
江東	68,449	73,249	78,229	91,271	100,125	107,121	120,530	134,842	143,323	155,879
品川	69,967	75,467	79,446	88,260	91,649	93,942	101,569	97,079	82,163	91,437
目黒	11,674	15,260	19,309	30,214	32,493	35,576	42,482	49,267	53,002	65,441
大田	91,152	97,148	105,590	116,570	125,911	130,052	115,691	114,194	111,871	118,357
世田谷	61,120	61,845	63,672	73,891	78,594	86,673	98,375	106,023	111,861	128,014
渋谷	54,790	58,425	68,532	73,618	80,210	86,275	96,016	109,094	111,705	122,621
中野	38,730	38,999	48,571	59,256	67,629	72,458	70,048	61,325	64,157	66,556
杉並	34,258	34,493	39,622	42,545	44,412	48,867	52,945	57,935	55,076	66,605
豊島	36,321	40,675	19,331	34,280	38,300	41,505	43,082	31,928	31,676	41,970
北	44,470	45,743	48,976	55,299	55,465	56,493	59,861	63,248	60,575	63,633
荒川	25,031	24,653	25,030	26,966	31,680	34,099	36,844	39,371	42,027	43,362
板橋	32,080	34,599	37,584	44,366	48,008	53,385	62,332	71,047	71,806	83,441
練馬	49,790	53,725	50,321	60,829	72,560	80,698	86,945	94,123	92,019	95,822
足立	104,556	106,471	116,640	132,932	139,565	152,332	161,335	175,203	180,581	180,391
葛飾	85,961	86,840	91,659	99,632	106,901	113,961	124,835	130,211	127,376	128,772
江戸川	95,117	108,236	123,993	148,360	165,201	183,145	200,296	207,937	210,561	217,951
計	1,296,968	1,352,082	1,411,459	1,606,353	1,744,844	1,868,352	1,996,315	2,096,521	2,110,999	2,259,085

標準財政規模に対する比率

(単位:%)

区分	H24	H25	H26	H27	H28	H29	H30	R元	R2	R3
千代田	270.6	307.2	315.6	320.9	342.7	367.7	353.0	350.2	340.9	317.2
中央	123.8	115.7	105.7	93.6	87.8	112.2	114.1	118.3	131.8	116.7
港	174.4	172.4	154.8	149.0	165.2	163.0	173.5	186.8	186.3	191.5
新宿	48.8	44.3	42.3	45.0	47.9	54.1	58.7	61.2	65.8	67.9
文京	120.1	126.9	118.5	119.3	119.4	122.8	114.3	101.2	88.6	93.7
台東	60.6	64.5	65.2	72.4	77.3	81.4	84.3	85.9	81.6	80.8
墨田	13.5	13.5	16.6	18.4	24.8	26.3	32.1	36.7	44.6	56.7
江東	69.0	72.9	71.9	78.9	84.5	88.6	98.6	104.5	113.6	120.7
品川	81.7	91.1	90.8	93.5	93.8	97.9	97.2	94.6	80.5	84.8
目黒	19.7	26.5	32.0	46.7	49.9	56.1	63.5	69.8	76.3	91.3
大田	62.1	66.6	69.4	72.5	76.6	81.9	69.9	67.4	67.6	69.6
世田谷	36.9	38.2	37.2	40.5	42.3	47.1	49.7	52.8	56.1	61.9
渋谷	106.0	111.6	122.3	123.6	134.5	146.8	154.6	166.1	170.9	180.4
中野	57.5	58.7	68.4	78.0	87.7	97.5	90.3	78.1	81.0	81.3
杉並	32.4	33.2	35.7	36.7	37.7	42.1	43.7	45.4	44.1	52.2
豊島	58.7	66.4	30.5	50.9	55.4	61.3	60.4	43.6	43.8	55.6
北	58.1	60.5	61.2	66.2	65.3	67.1	65.5	69.5	68.2	68.8
荒川	48.0	46.5	46.1	45.8	53.6	58.3	61.0	63.5	68.6	69.3
板橋	28.6	31.1	32.2	35.7	38.1	43.2	49.0	52.7	55.2	63.0
練馬	33.3	35.8	32.6	37.2	44.0	49.6	52.1	54.0	54.3	55.6
足立	72.6	71.8	75.0	81.5	83.5	93.7	94.5	100.0	108.2	106.4
葛飾	82.3	82.1	84.6	87.0	92.0	97.8	104.9	107.0	107.1	105.4
江戸川	68.1	76.0	83.0	94.5	102.5	117.1	124.4	123.7	127.6	129.1
計	64.8	67.8	67.4	72.2	76.9	83.6	85.5	87.0	89.1	92.4

(図表21) 財政調整基金(年度末現在高)の推移(区別)

(単位:百万円、%)

区 分	H24	H25	H26	H27	H28	H29	H30	R元	R2	R3
千代田	27,967	33,504	33,958	37,837	40,888	43,412	45,716	48,148	41,606	42,079
中 央	17,475	17,887	18,076	19,490	19,545	19,971	24,099	24,794	28,642	28,262
港	59,246	62,844	62,342	67,592	72,258	44,530	47,753	52,291	52,602	51,390
新 宿	19,252	19,359	20,347	22,632	25,114	27,217	30,289	32,607	33,875	35,977
文 京	23,101	22,706	26,568	27,033	27,046	24,969	22,276	19,728	18,742	19,664
台 東	8,859	9,043	9,135	9,484	9,502	9,512	10,038	10,842	9,668	10,611
墨 田	3,797	3,904	5,420	7,116	8,604	9,569	14,317	18,073	22,695	23,956
江 東	29,324	29,706	29,778	31,949	31,945	29,669	27,787	30,300	33,854	37,323
品 川	9,555	10,989	11,943	15,286	17,660	17,836	19,087	20,090	10,483	16,133
目 黒	5,037	5,981	10,099	13,779	14,999	17,345	20,658	22,695	26,009	30,461
大 田	44,579	48,102	53,208	58,617	62,966	64,971	66,017	56,951	50,470	54,093
世 田 谷	18,538	18,606	18,673	22,840	24,916	27,193	31,961	33,039	38,121	38,838
澁 谷	30,734	30,821	30,888	35,928	35,973	35,999	36,033	36,058	40,090	44,627
中 野	19,962	20,593	23,003	25,664	28,895	32,933	30,108	27,949	28,688	29,999
杉 並	25,534	25,796	30,073	33,740	36,354	36,584	42,501	45,806	40,842	48,559
豊 島	6,353	10,179	3,493	22,569	19,967	20,707	14,520	18,365	19,244	21,995
北	13,821	12,017	12,826	14,210	15,723	15,661	17,969	18,275	17,425	17,799
荒 川	12,344	13,140	14,322	15,506	16,803	17,457	17,760	18,126	20,705	21,287
板 橋	10,408	13,102	18,465	19,071	19,085	20,518	26,446	23,474	26,923	26,793
練 馬	27,302	28,965	24,607	34,051	38,162	41,812	43,113	45,671	43,953	45,337
足 立	22,557	26,416	28,319	32,370	31,771	33,876	33,852	43,188	45,589	47,666
葛 飾	10,338	10,233	10,047	12,128	12,570	13,488	14,384	14,644	23,642	22,794
江 戸 川	11,359	24,600	38,916	42,155	42,216	42,245	41,650	41,661	41,208	40,000
計	457,440	498,496	534,505	621,047	652,962	647,473	678,336	702,775	715,077	755,642
増 減 率	3.9	9.0	7.2	16.2	5.1	△0.8	4.8	3.6	1.8	5.7
指 数	100.0	109.0	116.8	135.8	142.7	141.5	148.3	153.6	156.3	165.2

※ 「増減率」は対前年度増減率、「指数」は平成24年度末現在高を100とした場合の各年度末現在高の数値である。

(図表22) 減債基金(年度末現在高)の推移(区別)

(単位:百万円、%)

区 分	H24	H25	H26	H27	H28	H29	H30	R元	R2	R3
千 代 田	6,416	6,423	0	0	0	0	0	0	0	0
中 央	0	0	0	0	0	0	0	0	0	0
港	0	0	0	0	0	0	0	0	0	0
新 宿	2,953	2,457	3,459	4,463	5,467	5,570	5,675	5,779	5,883	5,987
文 京	51	52	52	53	54	55	55	55	56	56
台 東	4,597	3,856	3,868	5,456	6,268	6,275	6,283	5,536	5,043	4,650
墨 田	13	13	343	347	109	177	16	6	50	50
江 東	3,074	3,074	3,079	3,087	3,096	3,101	3,104	3,106	3,107	3,108
品 川	11,919	11,152	11,774	11,787	11,122	10,379	9,659	9,092	8,630	8,643
目 黒	2,903	4,750	2,716	2,297	1,740	1,531	1,320	1,108	942	775
大 田	13,684	13,769	12,197	11,719	9,732	6,737	4,741	2,743	1,245	1
世 田 谷	8,296	8,323	6,350	6,374	6,391	6,410	6,426	6,441	6,454	6,466
涉 谷	0	0	0	0	0	0	0	0	0	0
中 野	1,502	1,184	1,934	2,660	2,825	2,794	2,776	1,091	686	578
杉 並	0	1	785	12	14	16	16	17	19	21
豊 島	673	1,366	1,539	1,723	1,845	1,856	1,967	1,988	870	83
北	2,475	2,368	2,296	1,806	1,508	1,329	1,530	994	995	1,661
荒 川	2,239	2,245	2,050	2,055	3,327	3,970	4,263	4,116	4,121	4,125
板 橋	156	156	156	156	156	756	156	156	335	642
練 馬	3,307	3,326	2,951	2,498	2,727	2,957	2,879	2,701	2,715	5,320
足 立	12,955	7,547	7,306	7,063	6,814	6,562	10,179	9,926	9,158	5,019
葛 飾	3,745	2,552	1,732	1,385	1,035	680	446	351	298	279
江 戸 川	2,055	2,058	2,059	2,060	2,062	2,063	2,063	502	340	178
計	83,012	76,670	66,644	67,000	66,294	63,219	63,553	55,708	50,946	47,644
増 減 率	△13.2	△7.6	△13.1	0.5	△1.1	△4.6	0.5	△12.3	△8.5	△6.5
指 数	100.0	92.4	80.3	80.7	79.9	76.2	76.6	67.1	61.4	57.4

※ 「増減率」は対前年度増減率、「指数」は平成24年度末現在高を100とした場合の各年度末現在高の数値である。

(図表23) その他特定目的基金(年度末現在高)の推移(区別)

(単位:百万円、%)

区 分	H24	H25	H26	H27	H28	H29	H30	R元	R2	R3
千代田	46,449	49,757	60,599	65,906	69,322	70,672	68,969	70,205	72,099	75,066
中 央	33,518	29,629	27,881	25,436	23,344	36,286	39,857	38,917	43,344	42,969
港	69,815	62,346	54,644	57,210	74,861	103,948	111,871	126,620	132,942	135,733
新 宿	14,739	11,425	9,824	10,551	10,377	12,253	14,908	17,056	18,964	21,119
文 京	34,165	38,493	33,727	38,458	38,535	41,630	43,275	41,716	35,428	40,645
台 東	16,685	18,305	19,965	23,943	26,463	28,083	29,399	32,517	30,452	32,246
墨 田	4,406	4,251	4,747	5,058	8,384	7,641	8,335	8,804	9,125	18,373
江 東	36,051	40,469	45,372	56,236	65,084	74,351	89,638	101,436	106,362	115,447
品 川	48,494	53,327	55,728	61,187	62,867	65,727	72,824	67,897	63,050	66,661
目 黒	3,735	4,529	6,493	14,137	15,754	16,700	20,505	25,465	26,050	34,204
大 田	32,888	35,277	40,185	46,234	53,213	58,343	44,933	54,500	60,156	64,264
世 田 谷	34,286	34,916	38,649	44,678	47,286	53,070	59,988	66,543	67,286	82,710
澁 谷	24,056	27,604	37,645	37,689	44,237	50,276	59,983	73,035	71,615	77,994
中 野	17,266	17,221	23,634	30,932	35,909	36,731	37,164	32,285	34,783	35,979
杉 並	8,724	8,696	8,764	8,793	8,044	12,267	10,427	12,111	14,216	18,025
豊 島	29,296	29,130	14,300	9,988	16,488	18,942	26,595	11,575	11,562	19,892
北	28,174	31,358	33,855	39,283	38,234	39,502	40,362	43,980	42,155	44,173
荒 川	10,448	9,268	8,657	9,406	11,550	12,672	14,821	17,130	17,201	17,950
板 橋	21,516	21,341	18,964	25,139	28,767	32,112	35,730	47,418	44,548	56,006
練 馬	19,181	21,434	22,763	24,279	31,670	35,929	40,953	45,751	45,352	45,165
足 立	69,045	72,508	81,014	93,499	100,980	111,893	117,304	122,089	125,834	127,705
葛 飾	71,878	74,056	79,881	86,119	93,296	99,793	110,005	115,216	103,437	105,698
江 戸 川	81,703	81,578	83,018	104,145	120,923	138,838	156,582	165,775	169,013	177,774
計	756,516	776,916	810,310	918,307	1,025,588	1,157,660	1,254,426	1,338,039	1,344,976	1,455,798
増 減 率	△0.9	2.7	4.3	13.3	11.7	12.9	8.4	6.7	0.5	8.2
指 数	100.0	102.7	107.1	121.4	135.6	153.0	165.8	176.9	177.8	192.4

※ 「増減率」は対前年度増減率、「指数」は平成24年度末現在高を100とした場合の各年度末現在高の数値である。

(図表24) 特別区債残高の推移(区別)

(単位:百万円、%)

区分	H24		H25		H26		H27		H28		H29		H30		R元		R2		R3	
		増減率		増減率		増減率		増減率		増減率		増減率		増減率		増減率		増減率		増減率
千代田	3,137	△22.6	2,329	△25.8	1,703	△26.9	1,211	△28.9	714	△41.0	349	△51.2	201	△42.4	135	△32.9	68	△49.5	15	△78.0
中央	8,461	72.1	8,613	1.8	10,586	22.9	12,990	22.7	15,528	19.5	14,765	△4.9	15,415	4.4	17,614	14.3	19,675	11.7	29,842	51.7
港	5,926	△14.8	4,867	△17.9	3,786	△22.2	2,720	△28.1	1,814	△33.3	1,082	△40.3	725	△33.0	505	△30.3	325	△35.6	174	△46.6
新宿	24,169	△2.2	22,129	△8.4	20,232	△8.6	21,993	8.7	22,125	0.6	20,917	△5.5	19,947	△4.6	18,638	△6.6	20,376	9.3	18,620	△8.6
文京	10,485	△9.3	9,107	△13.1	8,153	△10.5	6,790	△16.7	5,412	△20.3	4,517	△16.5	4,742	5.0	4,207	△11.3	4,183	△0.6	4,832	15.5
台東	17,565	△8.3	15,607	△11.1	14,448	△7.4	12,781	△11.5	10,764	△15.8	11,316	5.1	11,812	4.4	12,201	3.3	12,190	△0.1	12,190	△0.0
墨田	29,194	2.7	28,158	△3.5	29,687	5.4	28,912	△2.6	28,255	△2.3	27,262	△3.5	27,802	2.0	27,971	0.6	29,040	3.8	28,185	△2.9
江東	27,388	4.2	26,392	△3.6	25,633	△2.9	29,397	14.7	28,378	△3.5	28,392	0.0	27,204	△4.2	25,686	△5.6	24,815	△3.4	24,262	△2.2
品川	23,303	△10.9	20,727	△11.1	18,093	△12.7	16,458	△9.0	14,708	△10.6	13,523	△8.1	12,117	△10.4	10,946	△9.7	10,634	△2.8	11,121	4.6
目黒	33,548	△5.5	29,664	△11.6	23,301	△21.5	20,067	△13.9	18,526	△7.7	16,693	△9.9	14,820	△11.2	13,858	△6.5	11,906	△14.1	9,940	△16.5
大田	42,959	△4.9	40,337	△6.1	35,706	△11.5	31,325	△12.3	27,316	△12.8	23,450	△14.2	20,542	△12.4	17,987	△12.4	16,242	△9.7	14,895	△8.3
世田谷	65,350	△7.1	59,356	△9.2	50,562	△14.8	45,350	△10.3	52,001	14.7	58,703	12.9	63,130	7.5	67,610	7.1	70,658	4.5	60,860	△13.9
渋谷	17,571	△9.3	15,441	△12.1	14,251	△7.7	12,453	△12.6	10,655	△14.4	9,165	△14.0	7,846	△14.4	6,606	△15.8	5,617	△15.0	4,717	△16.0
中野	39,020	△11.3	31,961	△18.1	35,220	10.2	28,588	△18.8	25,807	△9.7	19,828	△23.2	14,744	△25.6	8,954	△39.3	24,022	168.3	23,800	△0.9
杉並	17,616	29.5	19,402	10.1	21,617	11.4	20,564	△4.9	26,593	29.3	29,381	10.5	30,594	4.1	33,351	9.0	32,091	△3.8	33,020	2.9
豊島	24,185	△6.1	19,892	△17.8	19,977	0.4	19,678	△1.5	25,265	28.4	24,852	△1.6	21,588	△13.1	24,631	14.1	22,970	△6.7	20,139	△12.3
北	24,904	△5.7	25,095	0.8	23,568	△6.1	24,289	3.1	26,427	8.8	26,444	0.1	27,406	3.6	27,297	△0.4	26,606	△2.5	26,836	0.9
荒川	21,284	3.3	19,345	△9.1	20,306	5.0	19,308	△4.9	19,552	1.3	18,483	△5.5	18,468	△0.1	17,993	△2.6	18,793	4.4	18,311	△2.6
板橋	39,355	△0.8	37,007	△6.0	36,416	△1.6	33,727	△7.4	33,318	△1.2	31,813	△4.5	31,772	△0.1	29,381	△7.5	28,623	△2.6	29,820	4.2
練馬	50,234	△5.1	45,728	△9.0	45,491	△0.5	44,691	△1.8	47,716	6.8	48,159	0.9	48,882	1.5	48,705	△0.4	48,849	0.3	50,750	3.9
足立	61,973	△7.6	58,050	△6.3	53,160	△8.4	47,727	△10.2	44,174	△7.4	40,579	△8.1	37,133	△8.5	32,852	△11.5	29,666	△9.7	25,265	△14.8
葛飾	29,465	△16.9	23,696	△19.6	21,599	△8.8	19,665	△9.0	16,043	△18.4	13,175	△17.9	13,186	0.1	13,864	5.1	14,471	4.4	13,212	△8.7
江戸川	15,497	△21.9	14,874	△4.0	14,326	△3.7	13,715	△4.3	13,680	△0.2	13,884	1.5	13,207	△4.9	487	△96.3	327	△32.9	168	△48.6
計	632,590	△5.3	577,779	△8.7	547,821	△5.2	514,399	△6.1	514,771	0.1	496,730	△3.5	483,283	△2.7	461,480	△4.5	472,148	2.3	460,973	△2.4

※ 特別区債残高については、毎年度の地方財政状況調査時の報告数字により整理

令和3年度 東京都特別区普通会計決算の概要

1 総括

- 令和3年度の特別区の決算規模は、前年度に比べて歳入は9.2%の減、歳出は10.5%の減となり（表1）、歳入、歳出ともに平成22年度以来11年ぶりの減となった。
- 決算収支では、実質収支が27.1%増の2,101億円となり（表1）、昭和53年度以降44年連続して、全団体黒字となった。
- 財政構造の弾力性を示す経常収支比率は、特別区財政調整交付金の増加などにより、3.3ポイント減の78.6%となった（表2）。
- 将来にわたる財政負担は、地方債現在高が減となったことに加え、積立金現在高が増となったことなどにより、前年度に比べ14.4%減となった（表3）。
- 特別区の歳入構造は、景気動向に左右されやすく、新型コロナウイルス感染症やウクライナ情勢、円安等の影響による今後の景気動向の不透明性を踏まえると、財政環境の先行きを見通すことは困難な状況にある。一方、歳出面では、新型コロナウイルス感染症対策に加え、原油・原材料価格・物価高騰等対策、超高齢社会への対応、公共施設の老朽化対策など多岐に渡る課題への対応による財政需要の増大が想定される。
- このような状況において、特別区が直面する行政課題に的確に対応し、安定的な行政サービスを実施していくため、引き続き不断の行財政改革に取り組むとともに、持続可能な財政運営を行っていく必要がある。

（表1）決算規模及び収支

（単位：百万円、%）

区 分	令和3年度	令和2年度	増減額	増減率
歳入総額	4,713,565	5,191,559	△ 477,994	△ 9.2
歳出総額	4,467,492	4,991,441	△ 523,949	△ 10.5
実質収支	210,100	165,366	44,734	27.1

（表2）財政指標の状況

（単位：%）

区 分	令和3年度	令和2年度	対前年度比較
実質収支比率	8.6	7.0	1.6
経常収支比率	78.6	81.9	△ 3.3

（注）各比率は、特別区の加重平均である。

（表3）将来にわたる財政負担の状況

（単位：百万円、%）

区 分	令和3年度	令和2年度	増減額	増減率
地方債現在高 A	460,973	472,148	△ 11,175	△ 2.4
債務負担行為翌年度以降支出予定額 B	677,231	659,122	18,109	2.7
積立金現在高 C	2,259,085	2,110,999	148,086	7.0
将来にわたる財政負担 A + B - C	△ 1,120,881	△ 979,729	△ 141,152	△ 14.4
対標準財政規模比	△ 45.8	△ 41.3		

- ※ 本内容は、総務省の「地方財政状況調査」による調査結果を基に都が作成したものである。
- ※ 各表及びグラフの計数は、原則として表示単位未満を四捨五入し、端数整理をしていないため、合計額、差引額等と一致しない場合がある。
- ※ 各表の「増減額」「増減率」「構成比」の数値は、千円単位の決算数値を基に算出したものである。

【問合せ先】 総務局行政部区政課

【電話】 直通：03 - 5388 - 2426

2 決算規模及び収支

(1) 決算規模

- 特別区の令和3年度普通会計決算の規模は、歳入総額が4兆7,135億65百万円、歳出総額が4兆4,674億92百万円となった。
- 決算規模は、前年度に比べ、歳入は9.2%の減、歳出は10.5%の減となり、歳入、歳出ともに平成22年度以来11年ぶりの減となった。

(2) 収支

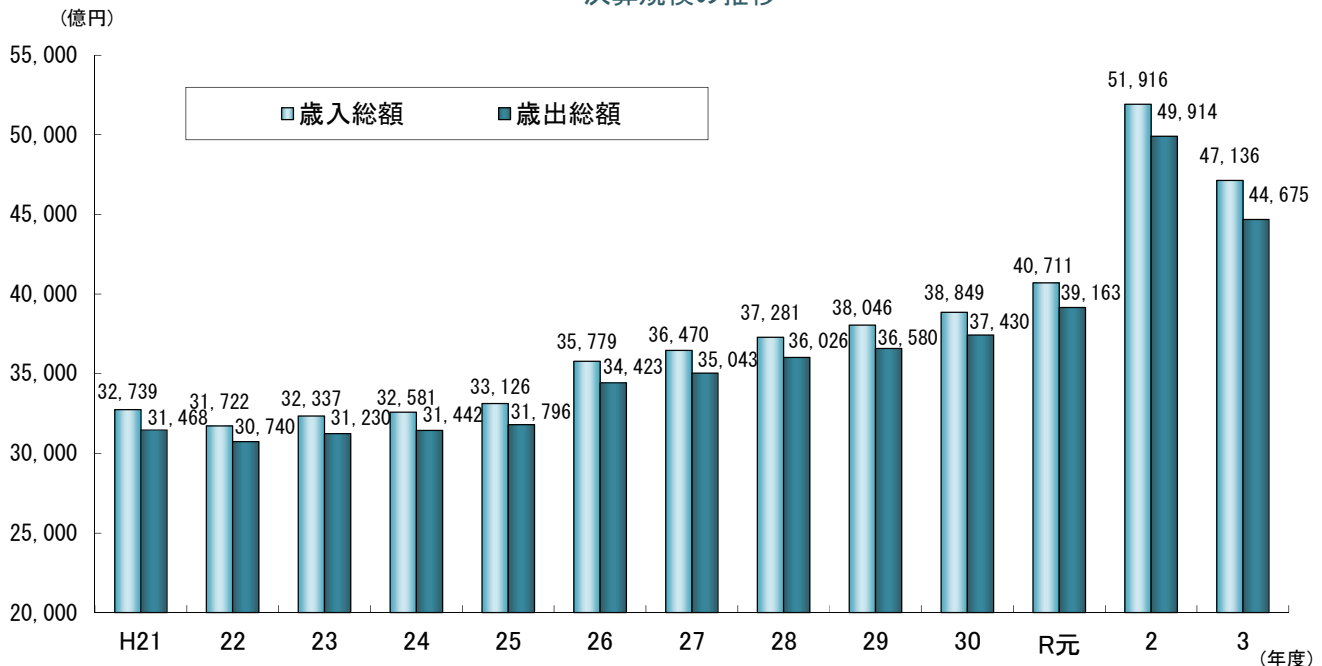
- 形式収支から翌年度に繰り越すべき財源を差し引いた実質収支は、前年度に比べ、27.1%増の2,101億円となり、昭和53年度以降44年連続して、全団体黒字となった。
- 実質収支から前年度実質収支を除いた単年度収支は、447億33百万円の黒字で、積立金や繰上償還金等を考慮した実質単年度収支は、592億23百万円の黒字となった。

(表4) 決算規模及び収支

(単位：百万円、%)

区 分	令和3年度	令和2年度	増減額	増減率
歳入総額 A	4,713,565	5,191,559	△ 477,994	△ 9.2
歳出総額 B	4,467,492	4,991,441	△ 523,949	△ 10.5
形式収支 A-B=C	246,073	200,118	45,955	23.0
翌年度に繰り越すべき財源 D	35,973	34,752	1,221	3.5
実質収支 C-D=E	210,100	165,366	44,734	27.1
単年度収支 (実質収支-前年度実質収支) F	44,733	35,252	9,481	26.9
積立金 G	88,213	86,467	1,746	2.0
繰上償還金 H	0	0	0	0.0
積立金取崩し額 I	73,723	95,499	△ 21,776	△ 22.8
実質単年度収支 F+G+H-I	59,223	26,220	33,003	125.9

決算規模の推移



3 歳入の状況

- (1) 一般財源は、6.3%の増となった。
- 特別区税は、0.9%の増となり、11年連続で増となった。このうち、特別区税の約9割を占める特別区民税は、納税義務者数の増加などにより、0.5%の増となった。
 - 特別区財政調整交付金（※）は、企業収益の堅調な推移を背景にした市町村民税法人分の増加などにより、10.6%の増となった。
- (2) 特定財源は、22.7%の減となった。
- 国庫支出金は、特別定額給付金給付事業費・事務費補助金の皆減などにより、34.7%の減となった。
 - 都支出金は、新型コロナウイルス感染症対応地方創生臨時交付金の減少などにより、5.2%の減となった。
 - 繰入金は、財政調整基金からの繰入金の減少などにより、7.0%の減となった。
 - 地方債は、公共用地先行取得等事業債の減少などにより、32.7%の減となった。

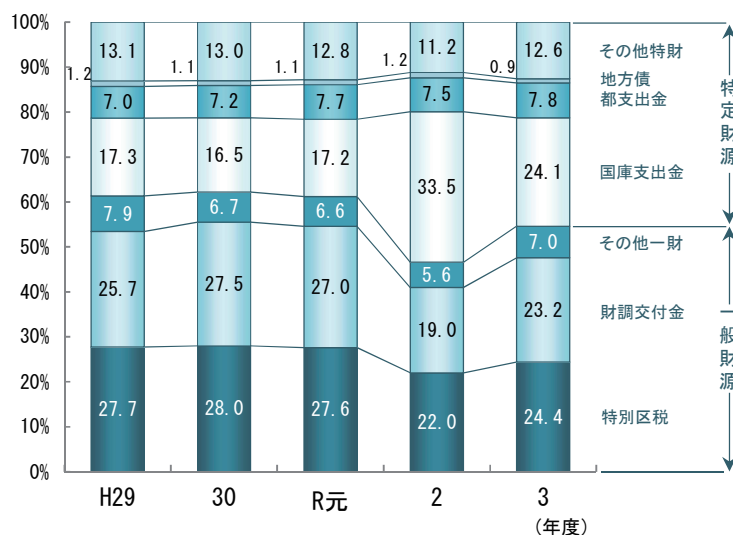
※ 特別区財政調整交付金とは、都と特別区及び特別区相互間の財源の均衡化を図り、特別区の行政の自主的かつ計画的な運営を確保するため、都が課税、徴収している市町村税等のうち、固定資産税や市町村民税法人分等の一定割合を都が特別区に対して交付するものである。

(表5) 歳入内訳

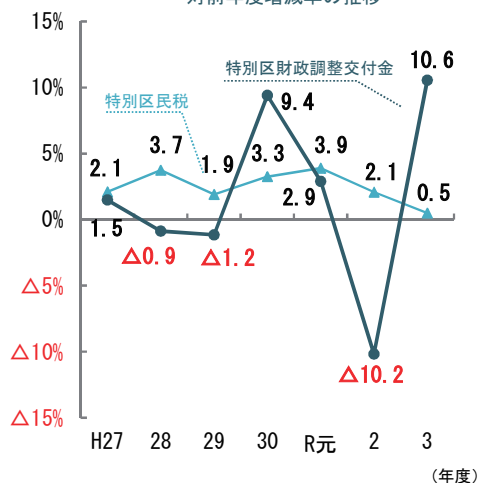
(単位：百万円、%)

区 分	令和3年度		令和2年度		対前年度比較	
	決算額	構成比	決算額	構成比	増減額	増減率
歳入総額	4,713,565	100.0	5,191,559	100.0	△ 477,994	△ 9.2
一般財源	2,572,729	54.6	2,420,719	46.6	152,010	6.3
特別区税	1,150,488	24.4	1,139,992	22.0	10,496	0.9
うち特別区民税	1,071,280	22.7	1,065,859	20.5	5,421	0.5
地方譲与税	15,097	0.3	14,297	0.3	800	5.6
各種交付金	308,880	6.6	271,950	5.2	36,930	13.6
地方特例交付金等	6,693	0.1	7,086	0.1	△ 393	△ 5.5
特別区財政調整交付金	1,091,571	23.2	987,396	19.0	104,175	10.6
特定財源	2,140,837	45.4	2,770,840	53.4	△ 630,003	△ 22.7
国庫支出金	1,134,808	24.1	1,738,901	33.5	△ 604,093	△ 34.7
都支出金	368,463	7.8	388,518	7.5	△ 20,055	△ 5.2
繰入金	184,304	3.9	198,157	3.8	△ 13,853	△ 7.0
繰越金	174,044	3.7	133,451	2.6	40,593	30.4
地方債	43,042	0.9	63,952	1.2	△ 20,910	△ 32.7
その他	236,176	5.0	247,860	4.8	△ 11,684	△ 4.7

歳入構成比の推移



特別区民税及び特別区財政調整交付金の対前年度増減率の推移



4 歳出の状況（性質別）

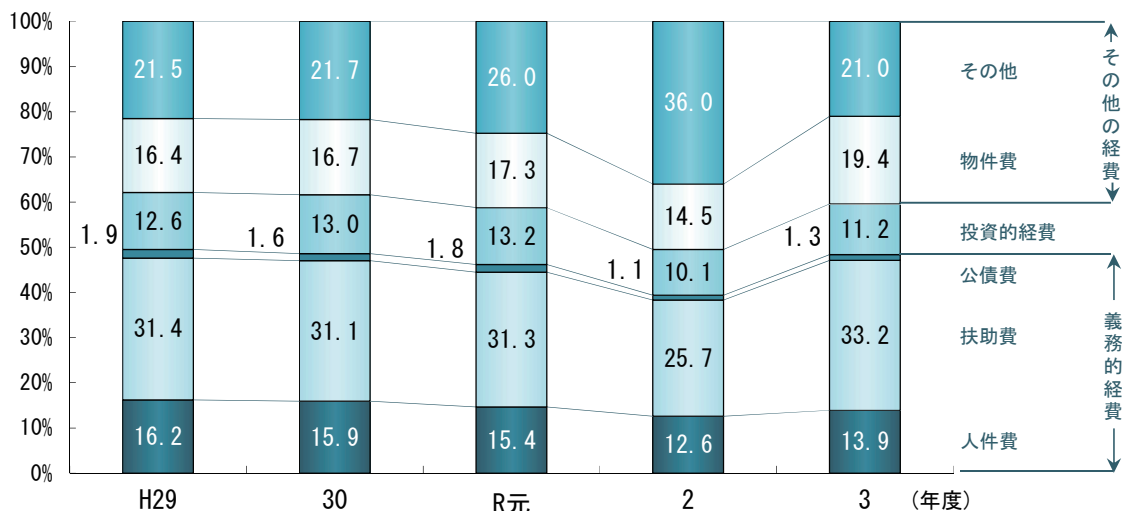
- (1) 義務的経費は、10.0%の増で、歳出全体に占める割合は、9.1ポイント増の48.5%となった。
- 人件費は、退職金の減少などにより、0.9%の減となった。
 - 扶助費は、新型コロナウイルス感染症対策に係る給付事業などにより、15.5%の増となった。
 - 公債費は、元利償還金の増加などにより、5.8%の増となった。
- (2) 投資的経費は、0.6%の減で、歳出全体に占める割合は、1.1ポイント増の11.2%となった。
- 普通建設事業費は、公共施設の整備事業や市街地再開発事業等の減少などにより、0.5%の減となった。
- (3) その他の経費は、28.5%の減で、歳出全体に占める割合は、10.2ポイント減の40.3%となった。
- 物件費は、新型コロナウイルス感染症ワクチン接種事業などにより、19.8%の増となった。
 - 補助費等は、特別定額給付金給付事業の終了などにより、77.4%の減となった。

(表6) 歳出内訳（性質別）

(単位：百万円、%)

区 分	令和3年度		令和2年度		対前年度比較	
	決算額	構成比	決算額	構成比	増減額	増減率
歳出総額	4,467,492	100.0	4,991,441	100.0	△ 523,949	△ 10.5
義務的経費	2,165,230	48.5	1,967,839	39.4	197,391	10.0
人件費	621,899	13.9	627,303	12.6	△ 5,404	△ 0.9
うち職員給	389,855	8.7	392,916	7.9	△ 3,061	△ 0.8
うち退職金	44,094	1.0	47,674	1.0	△ 3,580	△ 7.5
扶助費	1,483,271	33.2	1,283,775	25.7	199,496	15.5
公債費	60,059	1.3	56,761	1.1	3,298	5.8
投資的経費	500,955	11.2	503,843	10.1	△ 2,888	△ 0.6
普通建設事業費	500,823	11.2	503,253	10.1	△ 2,430	△ 0.5
うち補助事業費	154,604	3.5	154,788	3.1	△ 184	△ 0.1
うち単独事業費	346,219	7.7	348,465	7.0	△ 2,246	△ 0.6
その他の経費	1,801,307	40.3	2,519,759	50.5	△ 718,452	△ 28.5
物件費	866,586	19.4	723,288	14.5	143,298	19.8
補助費等	279,726	6.3	1,239,983	24.8	△ 960,257	△ 77.4
積立金	291,412	6.5	182,027	3.6	109,385	60.1
繰出金	307,657	6.9	313,950	6.3	△ 6,293	△ 2.0
その他	55,926	1.3	60,511	1.2	△ 4,585	△ 7.6

歳出（性質別）構成比の推移



5 歳出の状況（目的別）

特別区における目的別歳出は、民生費、教育費、総務費、衛生費、土木費の順となっており、この5項目で全体の9割以上を占めている。

その主な特徴は、次のとおりである。

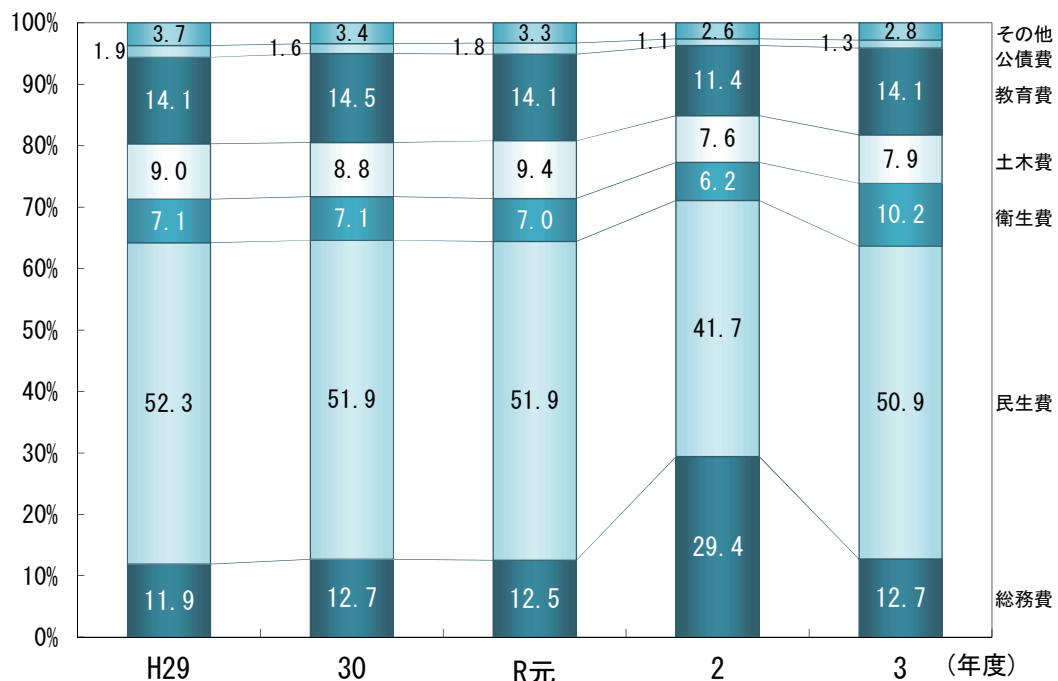
- (1) 民生費は、社会福祉費や児童福祉費の増加などにより、9.3%の増となった。
- (2) 教育費は、学校施設の改築に係る経費の増加などにより、10.6%の増となった。
- (3) 総務費は、特別定額給付金給付事業の終了などにより、61.4%の減となった。
- (4) 衛生費は、新型コロナウイルス感染症対策関連経費の増加などにより、47.2%の増となった。
- (5) 土木費は、公共施設整備に係る用地取得費の減少などにより、6.5%の減となった。

（表7）歳出内訳（目的別）

（単位：百万円、%）

区分	令和3年度		令和2年度		対前年度比較	
	決算額	構成比	決算額	構成比	増減額	増減率
歳出総額	4,467,492	100.0	4,991,441	100.0	△ 523,949	△ 10.5
総務費	567,169	12.7	1,468,036	29.4	△ 900,867	△ 61.4
民生費	2,273,140	50.9	2,079,170	41.7	193,970	9.3
衛生費	454,517	10.2	308,774	6.2	145,743	47.2
労働費	6,151	0.1	6,646	0.1	△ 495	△ 7.4
農林水産業費	2,156	0.0	2,224	0.0	△ 68	△ 3.1
商工費	70,775	1.6	68,366	1.4	2,409	3.5
土木費	354,025	7.9	378,554	7.6	△ 24,529	△ 6.5
消防費	30,678	0.7	34,154	0.7	△ 3,476	△ 10.2
教育費	630,693	14.1	570,113	11.4	60,580	10.6
公債費	60,088	1.3	56,819	1.1	3,269	5.8
その他	18,099	0.4	18,585	0.4	△ 486	△ 2.6

歳出（目的別）構成比の推移



6 財政指標

(1) 実質収支比率

- 前年度から1.6ポイント増の8.6%となった。
- これは、分母である標準財政規模が3.2%増加したものの、分子である実質収支が27.1%増加したことによるものである。

(2) 経常収支比率

- 前年度から3.3ポイント減の78.6%となった。
- これは、分子である経常経費充当一般財源等が、扶助費などが増加したことにより1.7%の増となったものの、分母である経常一般財源等が、特別区財政調整交付金などが増加したことにより6.0%の増となったことによるものである。
- 団体別では、80%以上90%未満の区が9区、80%を下回る区が14区となっている（表10）。

※ 地方公共団体の財政の健全化に関する法律に基づき算定される実質公債費比率等は、暫定値を9月下旬に公表する予定である。

(表8) 財政指標の推移

(単位：%)

区分	平成29年度	平成30年度	令和元年度	令和2年度	令和3年度
実質収支比率	6.1	5.2	5.4	7.0	8.6
経常収支比率	79.8	79.1	79.2	(81.9) 81.9	78.6

※ 各比率は、特別区の加重平均である。

※ 経常収支比率の()書きは、減収補填債(特例分)、猶予特例債及び臨時財政対策債を分母から除いた率であり、減収補填債(特例分)の発行がある令和2年度のみ()書きとしている。

○実質収支比率

実質収支の標準財政規模に対する割合

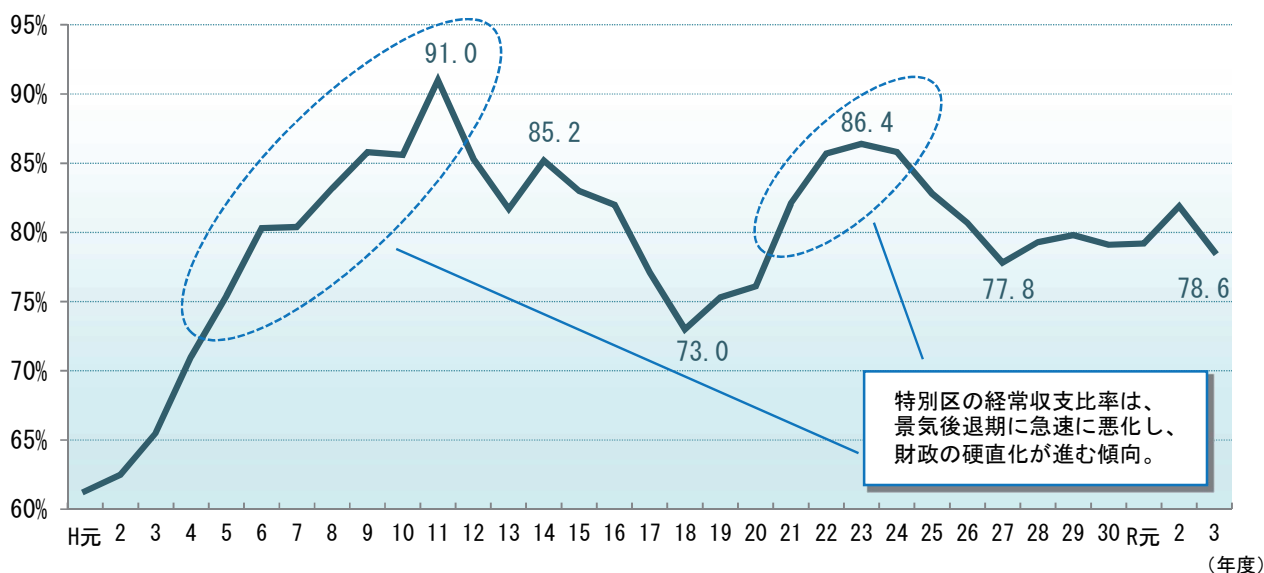
$$\text{実質収支比率} = \frac{\text{実質収支}}{\text{標準財政規模}} \times 100(\%)$$

○経常収支比率

義務的経費等の経常経費に占める地方税等の経常一般財源の割合を指標化し、財政構造の弾力性を示すもの

$$\text{経常収支比率} = \frac{\text{経常経費充当一般財源等}}{\text{経常一般財源等} + \text{減収補填債(特例分)} + \text{猶予特例債} + \text{臨時財政対策債}} \times 100(\%)$$

経常収支比率から見た特別区の財政構造



7 将来にわたる財政負担

(1) 地方債現在高

○ 新規発行の抑制及び過年度発行分の償還が進んだことなどにより、前年度に比べ2.4%の減となった。

(2) 債務負担行為翌年度以降支出予定額

○ 公共施設の整備や運営管理等に係る支出予定額の増加などにより、前年度に比べ2.7%の増となった。

(3) 積立金現在高

○ 財政調整基金への積立てや、公共施設及び学校施設の改築等の今後の行政需要に備え、特定目的基金への積立てを行ったことなどにより、前年度に比べ7.0%の増で、9年連続で増となった。

(4) 将来にわたる財政負担

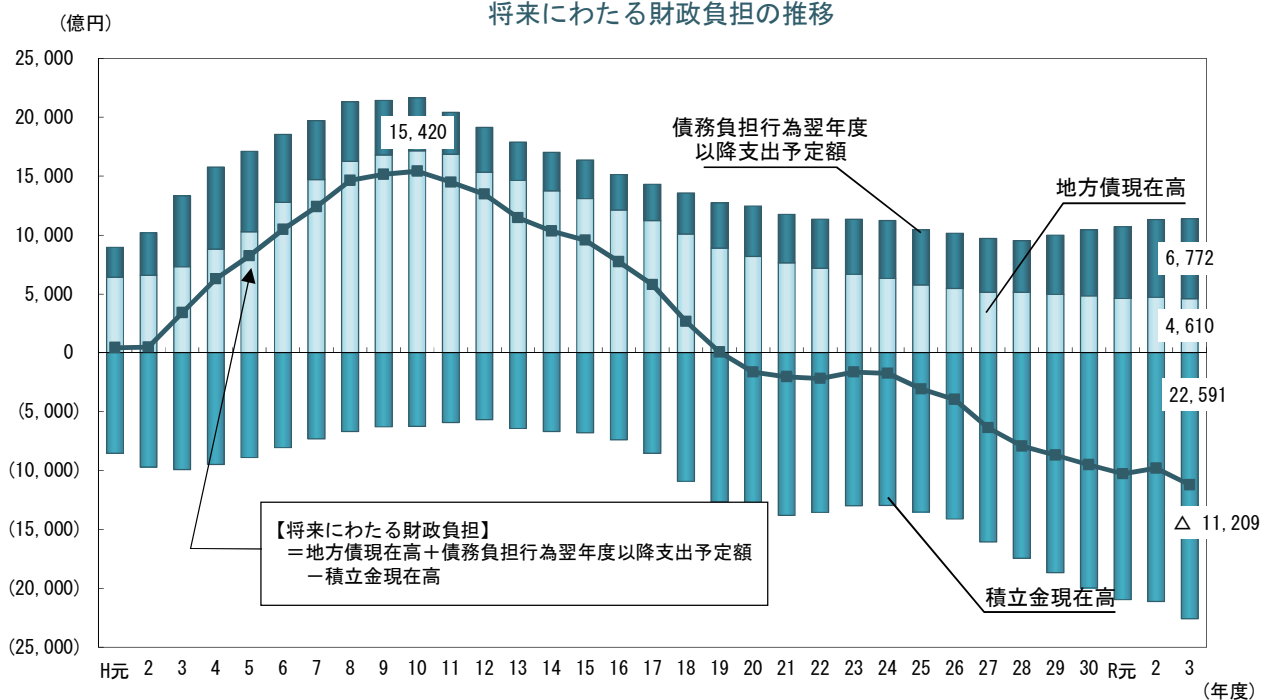
○ 将来にわたる財政負担（地方債現在高+債務負担行為翌年度以降支出予定額-積立金現在高）は、地方債現在高が減となったことに加え、積立金現在高が増となったことなどにより、前年度に比べ14.4%の減となった。

(表9) 将来にわたる財政負担の状況

(単位：百万円、%)

区 分	令和3年度	令和2年度	増減額	増減率
地方債現在高 A	460,973	472,148	△ 11,175	△ 2.4
債務負担行為翌年度以降支出予定額 B	677,231	659,122	18,109	2.7
積立金現在高 C	2,259,085	2,110,999	148,086	7.0
財政調整基金	755,642	715,077	40,565	5.7
減債基金	47,644	50,946	△ 3,302	△ 6.5
その他特定目的基金	1,455,798	1,344,976	110,822	8.2
将来にわたる財政負担 A+B-C	△ 1,120,881	△ 979,729	△ 141,152	△ 14.4
標準財政規模 D	2,445,261	2,369,794	75,467	3.2
(A+B-C) / D × 100	△ 45.8	△ 41.3		

将来にわたる財政負担の推移



(表10) 各団別決算収支

(単位：千円、%)

区名	歳入総額 A	歳出総額 B	歳入歳出差引額 A-B=C	翌年度に繰り越すべき財源 D	実質収支 C-D=E	実質収支比率 E/C	経常収支比率
千代田	65,665,269	63,455,924	2,209,345	736,400	1,472,945	73.4	4.0
中 央	132,630,965	129,262,005	3,368,960	1,420,016	1,948,944	67.8	3.2
港	193,828,631	180,965,170	12,863,461	1,153,763	11,709,698	71.9	12.0
新 宿	173,062,972	166,672,922	6,390,050	38,665	6,351,385	80.5	6.8
文 京	134,394,457	125,897,297	8,497,160	1,756,275	6,740,885	79.5	10.5
台 東	125,054,197	114,411,332	10,642,865	296,018	10,346,847	83.4	17.6
墨 田	144,318,829	139,456,738	4,862,091	301,758	4,560,333	79.9	6.1
江 東	234,470,059	223,533,762	10,936,297	5,283	10,931,014	76.5	8.5
川	193,464,347	186,459,178	7,005,169	61,363	6,943,806	74.8	6.4
品 目	130,994,216	122,181,630	8,812,586	103,635	8,708,951	78.3	12.2
大 田	309,878,731	299,443,837	10,434,894	742,240	9,692,654	82.5	5.7
世 谷	377,662,345	357,779,394	19,882,951	2,806,013	17,076,938	80.5	8.3
渋 谷	128,300,159	111,888,354	16,411,805	717,250	15,694,555	69.3	23.1
中 野	160,825,435	154,345,770	6,479,665	382,845	6,096,820	72.7	7.4
杉 並	249,336,644	235,794,002	13,542,642	346,219	13,196,423	82.8	10.3
豊 島	148,944,141	143,665,897	5,278,244	2,716,555	2,561,689	81.2	3.4
北	173,803,907	165,089,996	8,713,911	326,242	8,387,669	82.9	9.1
荒 川	112,983,666	108,027,961	4,955,705	51,433	4,904,272	83.5	7.8
板 橋	260,709,561	247,962,929	12,746,632	196,494	12,550,138	79.1	9.5
練 馬	315,337,828	304,670,606	10,667,222	439,228	10,227,994	84.8	5.9
足 立	350,933,326	337,980,768	12,952,558	1,624,495	11,328,063	77.0	6.7
葛 飾	238,374,839	221,692,274	16,682,565	47,354	16,635,211	78.4	13.6
江 戸 川	358,590,970	326,853,793	31,737,177	19,703,948	12,033,229	75.5	7.1
特別区計	4,713,565,494	4,467,491,539	246,073,955	35,973,492	210,100,463	78.6	8.6

令和4年9月27日に公表した速報値から
変動はありません。

令和4年11月28日
総務局

令和3年度決算に基づく都内区市町村等の健全化判断比率等の概要（確報）

地方公共団体の財政の健全化に関する法律第3条第4項及び同法第22条第3項の規定に基づき、都内区市町村等（62区市町村及び公営企業会計を有する一部事務組合）の令和3年度決算に基づく健全化判断比率等（健全化判断比率及び資金不足比率）の概要を公表します。

※ 健全化判断比率等についての定義及び基準については、別紙1をご覧ください。

1 健全化判断比率の概要

健全化判断比率が早期健全化基準に達した区市町村はありません。

※ 団体別の健全化判断比率について、特別区分は別紙2を、市町村分は別紙3をご覧ください。

(1) 実質赤字比率

全団体において、実質赤字額はありません。

(2) 連結実質赤字比率

全団体において、連結実質赤字額はありません。

(3) 実質公債費比率

早期健全化基準25%以上の団体はありません。

なお、地方債の発行に許可を要する18%以上の団体もありません。

(4) 将来負担比率

早期健全化基準350%以上の団体はありません。

2 資金不足比率の概要

資金不足比率が経営健全化基準に達した公営企業会計はありません。

※ 団体別の資金不足比率については、別紙4をご覧ください。

※ 資金不足比率は、公営企業会計ごとに算定します。対象となる会計数は73です。

3 総括

都内区市町村においては、昨年度に引き続き、いずれの指標についても、早期健全化基準を下回る結果となりました。

しかしながら、新型コロナウイルス感染症対策、ポスト・コロナを見据えた対策、原油・原材料価格・物価高騰等対策、超高齢社会への対応、公共施設の老朽化対策など多岐に渡る財政需要の増大に伴い、今後、地方債の発行や基金の取崩しにより、指標が悪化することも懸念されます。

このため、各区市町村においては、これらの指標に基づき、一般会計等はもとより、地方公営企業、土地開発公社、第三セクター等の経営も含めた団体全体の財政状況を分析・把握し、引き続き、財政運営の一層の健全化に取り組んでいく必要があります。

※ なお、特別区は地方交付税が都区合算で算定されているなど財政制度に特殊性を有しているため、各指標は都区財政調整制度の数値等を用いて算出しています。

<問合せ先>

総務局行政部区政課

電話 03-5388-2426

総務局行政部市町村課

電話 03-5388-2432

【用語の定義】

○ 実質赤字比率

福祉、教育、まちづくり等を行う地方公共団体の一般会計等の赤字の程度を指標化し、財政運営の悪化の度合いを示すもの

$$\text{実質赤字比率} = \frac{\text{一般会計等の実質赤字額}}{\text{標準財政規模}}$$

○ 連結実質赤字比率

すべての会計の赤字や黒字を合算し、地方公共団体全体としての赤字の程度を指標化し、地方公共団体全体としての財政運営の悪化の度合いを示すもの

$$\text{連結実質赤字比率} = \frac{\text{連結実質赤字額}}{\text{標準財政規模}}$$

○ 実質公債費比率

借入金（地方債）の返済額及びこれに準じる額の大きさを指標化し、資金繰りの程度を示すもの

$$\text{実質公債費比率} \quad (\text{3か年平均}) = \frac{(\text{地方債の元利償還金} + \text{準元利償還金}) - (\text{特定財源} + \text{元利償還金} \cdot \text{準元利償還金に係る基準財政需要額算入額})}{\text{標準財政規模} - (\text{元利償還金} \cdot \text{準元利償還金に係る基準財政需要額算入額})}$$

○ 将来負担比率

地方公共団体の一般会計等の借入金（地方債）や将来支払っていく可能性のある負担等の現時点での残高を指標化し、将来財政を圧迫する可能性の度合いを示すもの

$$\text{将来負担比率} = \frac{\text{将来負担額} - (\text{充当可能基金額} + \text{特定財源見込額} + \text{地方債現在高等に係る基準財政需要額算入見込額})}{\text{標準財政規模} - (\text{元利償還金} \cdot \text{準元利償還金に係る基準財政需要額算入額})}$$

○ 資金不足比率

公営企業の資金不足を、公営企業の事業規模である料金収入の規模と比較して指標化し、経営状態の悪化の度合いを示すもの

$$\text{資金不足比率} = \frac{\text{資金の不足額}}{\text{事業の規模}}$$

【健全化判断比率等に係る早期健全化基準等（区市町村）】

	早期健全化基準	財政再生基準
実質赤字比率	財政規模に応じ 11.25%～15%	20%
連結実質赤字比率	財政規模に応じ 16.25%～20%	30%
実質公債費比率	25%	35%
将来負担比率	350%	—
資金不足比率	(経営健全化基準) 20%	—

令和3年度決算に基づく健全化判断比率一覧表（特別区分）

（単位：％）

団体名	実質赤字比率		連結実質赤字比率		実質公債費比率		将来負担比率	
	3年度	2年度	3年度	2年度	3年度	2年度	3年度	2年度
千代田区	—	—	—	—	-0.6	-0.2	—	—
中央区	—	—	—	—	0.0	-0.2	—	—
港区	—	—	—	—	-1.4	-1.6	—	—
新宿区	—	—	—	—	-3.2	-3.5	—	—
文京区	—	—	—	—	-4.4	-4.5	—	—
台東区	—	—	—	—	-2.7	-2.7	—	—
墨田区	—	—	—	—	-1.2	-1.2	—	—
江東区	—	—	—	—	-3.5	-3.7	—	—
品川区	—	—	—	—	-4.4	-4.5	—	—
目黒区	—	—	—	—	-4.0	-4.0	—	—
大田区	—	—	—	—	-2.6	-3.7	—	—
世田谷区	—	—	—	—	-3.6	-3.8	—	—
渋谷区	—	—	—	—	-3.8	-3.8	—	—
中野区	—	—	—	—	-4.0	-3.5	—	—
杉並区	—	—	—	—	-5.2	-5.6	—	—
豊島区	—	—	—	—	-1.5	-1.7	—	—
北区	—	—	—	—	-2.9	-3.0	—	—
荒川区	—	—	—	—	-1.4	-0.3	—	—
板橋区	—	—	—	—	-4.4	-4.6	—	—
練馬区	—	—	—	—	-2.5	-3.1	—	—
足立区	—	—	—	—	-3.8	-3.6	—	—
葛飾区	—	—	—	—	-1.8	-1.6	—	—
江戸川区	—	—	—	—	-5.7	-5.7	—	—
特別区平均	—	—	—	—	-3.3	-3.4	—	—

【備考】1 実質赤字額、連結実質赤字額及び将来負担がない場合は、「—」と表記している。
2 平均値は加重平均である。

令和3年度決算に基づく健全化判断比率一覧表（市町村分）

（単位：％）

団体名	実質赤字比率		連結実質赤字比率		実質公債費比率		将来負担比率	
	3年度	2年度	3年度	2年度	3年度	2年度	3年度	2年度
八王子市	—	—	—	—	-0.6	-0.9	—	—
立川市	—	—	—	—	1.8	1.8	—	—
武蔵野市	—	—	—	—	-1.1	-0.7	—	—
三鷹市	—	—	—	—	0.8	1.0	—	4.0
青梅市	—	—	—	—	2.4	2.6	—	—
府中市	—	—	—	—	3.2	3.0	—	—
昭島市	—	—	—	—	0.4	0.5	—	—
調布市	—	—	—	—	0.7	0.4	8.2	11.6
町田市	—	—	—	—	0.9	0.5	—	—
小金井市	—	—	—	—	1.6	1.8	—	13.8
小平市	—	—	—	—	2.0	2.0	—	—
日野市	—	—	—	—	-2.4	-2.3	13.8	19.9
東村山市	—	—	—	—	2.4	2.3	—	—
国分寺市	—	—	—	—	-0.6	-1.6	5.7	—
国立市	—	—	—	—	0.7	0.0	—	—
福生市	—	—	—	—	-3.0	-3.1	—	—
狛江市	—	—	—	—	1.4	1.7	—	6.3
東大和市	—	—	—	—	-1.5	-2.2	—	—
清瀬市	—	—	—	—	3.9	3.7	37.2	41.9
東久留米市	—	—	—	—	-0.1	0.1	—	—
武蔵村山市	—	—	—	—	0.8	0.3	—	—
多摩市	—	—	—	—	2.9	2.0	—	—
稲城市	—	—	—	—	3.1	3.0	19.5	34.6
羽村市	—	—	—	—	0.6	1.0	0.3	9.6
あきる野市	—	—	—	—	6.0	7.1	33.1	41.1
西東京市	—	—	—	—	2.3	2.1	8.6	19.5
瑞穂町	—	—	—	—	0.6	0.6	—	6.0
日の出町	—	—	—	—	4.1	4.4	—	—
檜原村	—	—	—	—	1.9	4.2	—	—
奥多摩町	—	—	—	—	7.3	7.1	—	—
大島町	—	—	—	—	11.8	11.8	95.5	121.7
利島村	—	—	—	—	6.4	4.9	—	—
新島村	—	—	—	—	6.1	6.0	—	—
神津島村	—	—	—	—	2.9	2.7	—	—
三宅村	—	—	—	—	6.2	5.6	—	—
御蔵島村	—	—	—	—	5.6	4.8	—	—
八丈町	—	—	—	—	12.0	12.2	—	—
青ヶ島村	—	—	—	—	-0.9	-0.7	—	—
小笠原村	—	—	—	—	4.1	5.4	—	—
市町村平均	—	—	—	—	1.1	1.0	—	—
市平均	—	—	—	—	0.9	0.8	—	—
町村平均	—	—	—	—	5.4	5.5	—	—

【備考】1 実質赤字額、連結実質赤字額及び将来負担がない場合は、「—」と表記している。
2 平均値は加重平均である。

令和3年度決算に基づく資金不足比率一覧表

(単位：%)

団体名	特別会計の名称	資金不足比率		団体名	特別会計の名称	資金不足比率	
		3年度	2年度			3年度	2年度
八王子市	下水道事業会計	—	—	西東京市	下水道事業会計	—	—
立川市	下水道事業	—	—	瑞穂町	瑞穂町下水道事業会計	—	—
武蔵野市	水道事業	—	—	日の出町	下水道事業特別会計	—	—
武蔵野市	下水道事業	—	—	檜原村	簡易水道特別会計	—	—
三鷹市	下水道事業会計	—	—	檜原村	下水道事業特別会計	—	—
青梅市	病院事業会計	—	—	奥多摩町	病院事業会計	—	—
青梅市	モーターボート競走事業会計	—	—	奥多摩町	下水道事業特別会計	—	—
青梅市	下水道事業会計	—	—	大島町	水道事業	—	—
府中市	競走事業会計	—	—	大島町	公共浄化槽整備推進事業	—	—
府中市	下水道事業会計	—	—	利島村	簡易水道事業特別会計	—	—
昭島市	中神土地区画整理事業特別会計	—	—	利島村	合併処理浄化槽事業特別会計	—	—
昭島市	水道事業会計	—	—	新島村	簡易水道事業会計	—	—
昭島市	下水道事業会計	—	—	新島村	と畜場事業会計	—	—
調布市	下水道事業会計	—	—	新島村	下水道事業会計	—	—
町田市	町田市病院事業会計	—	—	神津島村	農業集落排水特別会計	—	—
町田市	町田市下水道事業会計	—	—	神津島村	簡易水道特別会計	—	—
小金井市	下水道事業会計	—	—	三宅村	旅客自動車運送事業会計	—	—
小平市	小平市下水道事業会計	—	—	三宅村	簡易水道事業会計	—	—
日野市	下水道事業会計	—	—	御蔵島村	簡易水道事業会計	—	—
日野市	市立病院事業会計	—	—	御蔵島村	観光施設事業会計	—	—
東村山市	下水道事業会計	—	—	八丈町	水道事業会計	—	—
国分寺市	下水道事業会計	—	—	八丈町	一般旅客自動車運送事業会計	—	—
国立市	下水道事業会計	—	—	八丈町	病院事業会計	—	—
福生市	福生市下水道事業会計	—	—	八丈町	浄化槽設置管理事業会計	—	—
狛江市	下水道事業会計	—	—	青ヶ島村	簡易水道事業特別会計	—	—
東大和市	土地区画整理事業特別会計	—	—	青ヶ島村	合併処理浄化槽事業特別会計	—	—
東大和市	下水道事業会計	—	—	小笠原村	簡易水道事業特別会計	—	—
清瀬市	下水道事業会計	—	—	小笠原村	浄化槽事業特別会計	—	—
東久留米市	下水道事業会計	—	—	特別区競馬組合	特別区競馬組合一般会計	—	—
武蔵村山市	下水道事業会計	—	—	阿伎留病院企業団	病院事業会計	—	—
武蔵村山市	都市核地区土地区画整理事業特別会計	—	—	昭和病院企業団	病院事業会計	—	—
多摩市	下水道事業会計	—	—	福生病院企業団	福生病院企業団病院事業会計	—	—
稲城市	病院事業会計	—	—	青梅、羽村地区工業用水道企業団	青梅、羽村地区工業用水道企業団工業用水道事業会計	—	—
稲城市	下水道事業会計	—	—	東京都六市競艇事業組合	モーターボート競走事業会計	—	—
羽村市	羽村市水道事業会計	—	—	東京都四市競艇事業組合	モーターボート競走事業会計	—	—
羽村市	羽村市下水道事業会計	—	—	東京都三市収益事業組合	モーターボート競走事業会計	—	—
あきる野市	下水道事業会計	—	—				

【備考】1 資金不足額がない場合は、「—」と表記している。

2 大島町の公共浄化槽整備推進事業は令和3年度から対象となったため、令和2年度は該当がない。