

# 平成 20 年度第 1 回 東京都版市場化テスト監理委員会 次第

日 時 平成 20 年 8 月 6 日 (水) 午前 10 時～

場 所 第一本庁舎 33 階 特別会議室 N 3

## 議 題

- 1 モデル事業のモニタリング結果 (案) について
- 2 モデル事業の評価 (案) について
- 3 その他

### <配布資料>

- 資料 1 「東京都版市場化テスト監理委員会委員名簿」
- 資料 2 「東京都版市場化テストモデル事業モニタリング結果 (19 年度後期分)」
- 資料 3 「東京都版市場化テストモデル事業評価」
- 資料 4 「東京都版市場化テストモデル事業の取組」

### <参考資料>

- 参 考 「修了生アンケート調査結果 (10 月入校生)」

東京都版市場化テストモデル事業モニタリング結果(平成19年度後期分)

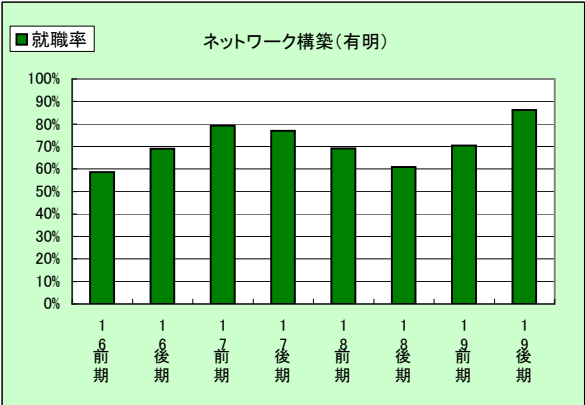
【資料2-1】

訓練科名 (管轄校)	ネットワーク構築科 (中央・城北センター有明分校)	貿易実務科 (中央・城北センター有明分校)	医療事務科 (中央・城北センター)	医療事務科 (多摩センター八王子校)	ビジネス経理科 (中央・城北センター高年齢者校)	経営管理実務科 (中央・城北センター高年齢者校)	経営管理実務科 (多摩センター府中校)
委託先 (事業者)名	ヒートウェーブ 株式会社	株式会社 東京リーガルマインド	ヒューマンアカデミー 株式会社	東京都立多摩職業能力開発 センター八王子校	株式会社 東京リーガルマインド	株式会社 東京リーガルマインド	株式会社 東京リーガルマインド
提案書記載 目標就職率	目標就職率 70%	目標就職率 100% (必達目標 70%)	目標就職率 80%	目標就職率 95%	目標就職率 100% (必達目標 70%)	目標就職率 100% (必達目標 70%)	目標就職率 100% (必達目標 70%)
入校者数	30名	29名	30名	40名	30名	27名	29名
修了者数 (修了率)	29名 (96.7%)	23名 (79.3%)	22名 (73.3%)	22名 (55.0%)	28名 (93.3%)	24名 (88.9%)	20名 (69.0%)
退校者数 (就職した退校者数)	1名 (1名)	6名 (2名)	6名 (2名)	18名 (11名)	2名 (1名)	3名 (2名)	9名 (7名)
修了後3ヶ月の 修了生就職者数 (就職率) 〔就職者数/修了者数〕	25名 (86.2%)	19名 (82.6%)	12名 (54.5%)	18名 (81.8%)	11名 (39.3%)	14名 (58.3%)	17名 (85.0%)
参考:就職率(就職退校含む) 〔就職による退校者を含む就 職者数/就職退校を含む修了者 数〕	(86.7%)	(84.0%)	(58.3%)	(87.9%)	(41.4%)	(61.5%)	(88.9%)
事業計画書及び事務 処理マニュアルに基づく 対象業務の実施状況	概ね事業計画書及び事務処理 マニュアルに基づいた運営 状況である。	概ね事業計画書及び事務処理 マニュアルに基づいた運営 状況である。	概ね事業計画書及び事務処理 マニュアルに基づいた運営 状況である。	概ね事業計画書及び事務処理 マニュアルに基づいた運営 状況である。	概ね事業計画書及び事務処理 マニュアルに基づいた運営 状況である。	概ね事業計画書及び事務処理 マニュアルに基づいた運営 状況である。	概ね事業計画書及び事務処理 マニュアルに基づいた運営 状況である。
レベルアップに向けた 取り組み内容等 及び 改善指導の状況 (必要な場合)	・放課後の自習に対応。 ・グループディスカッションによる 就労意識向上。 面接対策として、毎朝のス ピーチを実施。 ・就職面接に就職支援員がオ ブザーバーとして同行。	・登録(無料)にて自習室を自由 に使用できる。(土日可) ・会社独自のアンケート調査 (5段階評価・自由意見欄)及び 結果に基づいた対応。 ・志望動機の手書き方を添削す ることにより、自己PRのポイント を指導。	・放課後の自習に対応。 ・会社独自のアンケート調査 (5段階評価・自由意見欄)及び 結果に基づいた対応。 ・希望者に対して医療現場見 学(職場体験)を実施。 ・就職のために資格取得を励 行し、資格取得に寄与。	・放課後や休日に、要望があ れば職員の対応可能な範囲 で教室等を開放。 ・自己紹介やOA操作に関する アンケートを実施、生徒の詳細 を把握。 ・専任指導員を中心に、ハ ローワークOBである就職担当 等と連携し支援を展開。 ・就職のために資格取得を励 行し、資格取得に寄与。	・登録(無料)にて自習室を自由 に使用できる。(土日可) ・会社独自のアンケート調査 (5段階評価・自由意見欄)及び 結果に基づいた対応。 ・志望動機の手書き方を添削す ることにより、自己PRのポイント を指導。	・登録(無料)にて自習室を自由 に使用できる。(土日可) ・会社独自のアンケート調査 (5段階評価・自由意見欄)及び 結果に基づいた対応。 ・志望動機の手書き方を添削す ることにより、自己PRのポイント を指導。	・登録(無料)にて自習室を自由 に使用できる。(土日可) ・会社独自のアンケート調査 (5段階評価・自由意見欄)及び 結果に基づいた対応。 ・志望動機の手書き方を添削す ることにより、自己PRのポイント を指導。
アンケート調査結果等	○訓練生が「良い」と評価した 項目・・・実技・実習(86%)、 講師(86%)、学科(79%)、交 通の便(79%)など ○訓練生が「不満」とした項目 ・・・施設(50%)など ○「訓練が役に立った」 ・・・89%	○訓練生が「良い」と評価した 項目・・・学科、実技・実習(83 %)、就業支援(52%)、交通 の便(78%)、講師(70%)など ○訓練生が「不満」とした項目 ・・・教材(65%)など ○「訓練が役に立った」 ・・・100%	○訓練生が「良い」と評価した 項目・・・学科(86%)、実技・ 実習(64%)、交通の便 (77%)など ○訓練生が「不満」とした項目 ・・・教材(50%)など ○「訓練が役に立った」 ・・・96%	○訓練生が「良い」と評価した 項目・・・学科(86%)、施設 (50%)など ○訓練生が「不満」とした項目 ・・・交通の便(71%)など ○「訓練が役に立った」 ・・・95%	○訓練生が「良い」と評価した 項目・・・学科、実技・実習(82 %)、交通の便(75%)、講師 (61%)など ○訓練生が「不満」とした項目 ・・・教材(39%)など ○「訓練が役に立った」 ・・・89%	○訓練生が「良い」と評価した 項目・・・実技・実習(87%)、 学科、交通の便(74%)など ○訓練生が「不満」とした項目 ・・・講師(48%)など ○「訓練が役に立った」 ・・・96%	○訓練生が「良い」と評価した 項目・・・実技・実習(68%)、 交通の便(79%)、学科 (58%)など ○訓練生が「不満」とした項目 ・・・講師(53%)など ○「訓練が役に立った」 ・・・74%

就職率の推移（東京都版市場化テストモデル事業対象科目）

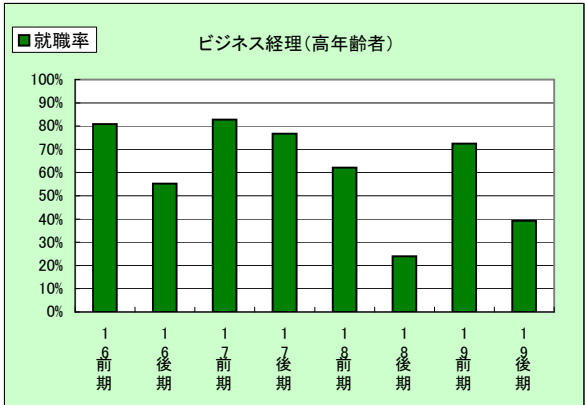
ネットワーク構築科(中央・城北センター有明分校)

年度	定員	応募者数	入校者数	修了者数	就職者数	就職率
16前期	30	60	30	29	17	58.6%
16後期	30	51	30	29	20	69.0%
17前期	30	51	30	29	23	79.3%
17後期	30	51	30	26	20	76.9%
18前期	30	55	29	26	18	69.2%
18後期	30	43	27	23	14	60.9%
19前期	30	52	30	27	19	70.4%
19後期	30	57	30	29	25	86.2%



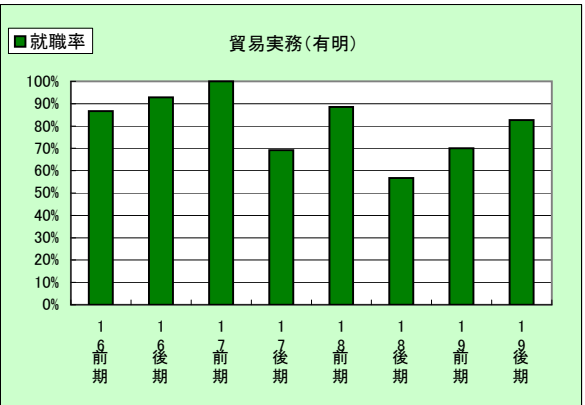
ビジネス経理科(中央・城北センター高齢者校)

年度	定員	応募者数	入校者数	修了者数	就職者数	就職率
16前期	30	75	30	26	21	80.8%
16後期	30	63	30	29	16	55.2%
17前期	30	69	30	29	24	82.8%
17後期	30	74	30	30	23	76.7%
18前期	30	66	30	29	18	62.1%
18後期	30	39	30	25	6	24.0%
19前期	30	48	30	29	21	72.4%
19後期	30	43	30	28	11	39.3%



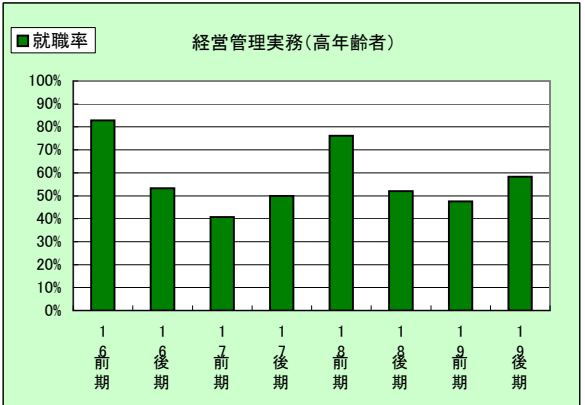
貿易実務科(中央・城北センター有明分校)

年度	定員	応募者数	入校者数	修了者数	就職者数	就職率
16前期	30	128	30	30	26	86.7%
16後期	30	79	30	28	26	92.9%
17前期	30	153	30	29	29	100.0%
17後期	30	98	28	26	18	69.2%
18前期	30	120	29	26	23	88.5%
18後期	30	57	30	30	17	56.7%
19前期	30	120	30	30	21	70.0%
19後期	30	89	29	23	19	82.6%



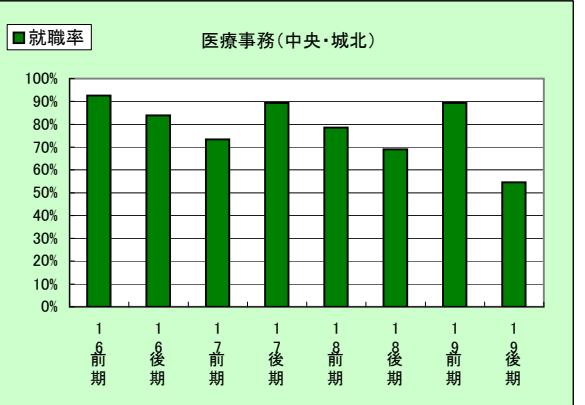
経営管理実務科(中央・城北センター高齢者校)

年度	定員	応募者数	入校者数	修了者数	就職者数	就職率
16前期	30	54	29	29	24	82.8%
16後期	30	58	30	30	16	53.3%
17前期	30	63	30	27	11	40.7%
17後期	30	42	29	26	13	50.0%
18前期	30	46	25	21	16	76.2%
18後期	30	42	29	25	13	52.0%
19前期	30	36	27	21	10	47.6%
19後期	30	32	27	24	14	58.3%



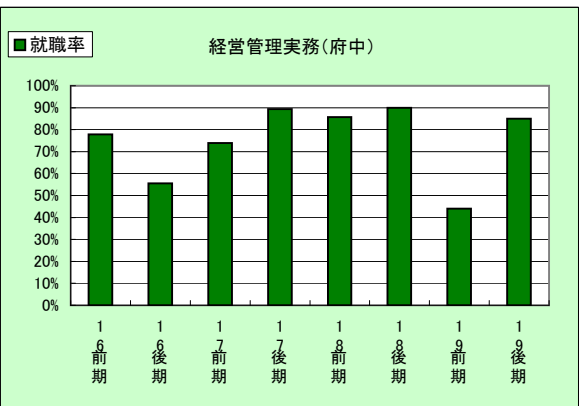
医療事務科(中央・城北センター)

年度	定員	応募者数	入校者数	修了者数	就職者数	就職率
16前期	30	236	30	27	25	92.6%
16後期	30	146	31	31	26	83.9%
17前期	30	235	30	30	22	73.3%
17後期	30	157	30	28	25	89.3%
18前期	30	202	30	28	22	78.6%
18後期	30	83	30	29	20	69.0%
19前期	30	164	30	28	25	89.3%
19後期	30	94	30	22	12	54.5%



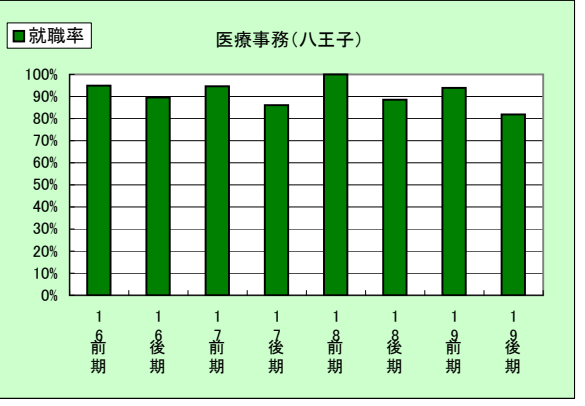
経営管理実務科(多摩センター府中校)

年度	定員	応募者数	入校者数	修了者数	就職者数	就職率
16前期	30	54	30	27	21	77.8%
16後期	30	42	27	27	15	55.6%
17前期	30	60	28	23	17	73.9%
17後期	30	50	29	28	25	89.3%
18前期	30	49	30	28	24	85.7%
18後期	30	37	30	20	18	90.0%
19前期	30	43	29	25	11	44.0%
19後期	30	50	29	20	17	85.0%



医療事務科(多摩センター八王子校)

年度	定員	応募者数	入校者数	修了者数	就職者数	就職率
16前期	40	175	40	39	37	94.9%
16後期	40	129	40	38	34	89.5%
17前期	40	145	40	38	36	94.7%
17後期	40	99	38	36	31	86.1%
18前期	40	118	40	31	31	100.0%
18後期	40	67	40	35	31	88.6%
19前期	40	94	40	33	31	93.9%
19後期	40	70	40	22	18	81.8%



東京都版市場化テストモデル事業評価(平成19年度前期・後期)

【資料3】

訓練科名 (管轄校)		ネットワーク構築科 (中央・城北センター有明分校)	貿易実務科 (中央・城北センター有明分校)	医療事務科 (中央・城北センター)	医療事務科 (多摩センター八王子校)	ビジネス経理科 (中央・城北センター高年齢者校)	経営管理実務科 (中央・城北センター高年齢者校)	経営管理実務科 (多摩センター府中校)	
委託先 (事業者)名		ヒートウェブ 株式会社	株式会社 東京リーガルマインド	ヒューマンアカデミー 株式会社	東京都立多摩職業能力開発センター 八王子校	株式会社 東京リーガルマインド	株式会社 東京リーガルマインド	株式会社 東京リーガルマインド	
定員		30名	30名	30名	40名	30名	30名	30名	
提案書記載 目標就職率		目標就職率 70%	目標就職率 100% (必達目標 70%)	目標就職率 80%	目標就職率 95%	目標就職率 100% (必達目標 70%)	目標就職率 100% (必達目標 70%)	目標就職率 100% (必達目標 70%)	
対象業務の 実施状況	対象業務の適切な実施 【必須事項】	事業計画書に記載した内容に従い、業務が実施されている。事務処理マニュアルに定める内容を確実に履行している。	事業計画書に記載した内容に従い、業務が実施されている。事務処理マニュアルに定める内容を確実に履行している。	事業計画書に記載した内容に従い、業務が実施されている。事務処理マニュアルに定める内容を確実に履行している。	事業計画書に記載した内容に従い、業務が実施されている。事務処理マニュアルに定める内容を確実に履行している。	事業計画書に記載した内容に従い、業務が実施されている。事務処理マニュアルに定める内容を確実に履行している。	事業計画書に記載した内容に従い、業務が実施されている。事務処理マニュアルに定める内容を確実に履行している。	事業計画書に記載した内容に従い、業務が実施されている。事務処理マニュアルに定める内容を確実に履行している。	
	業務実施上の新たな工夫等	・放課後の自習に対応。 ・グループディスカッションによる就労意識向上。 面接対策として、毎朝のスピーチを実施。 ・就職面接に就職支援員がオブザーバーとして同行。	・登録(無料)にて自習室を自由に使用できる。(土日可) ・会社独自のアンケート調査(5段階評価・自由意見欄)及び結果に基づいた対応。 ・志望動機の書き方を添削することにより、自己PRのポイントを指導。	・放課後の自習に対応。 ・会社独自のアンケート調査(5段階評価)及び結果に基づいた対応。 ・希望者に対して医療現場見学(職場体験)を実施。 ・就職のために資格取得を励行し、資格取得に寄与。	・放課後や休日に、要望があれば職員の対応可能な範囲で教室等を開放。 ・自己紹介やOA操作に関するアンケートを実施、生徒の詳細を把握。 ・専任指導員を中心に、ハローワークOBである就職担当等と連携し支援を展開。 ・就職のために資格取得を励行し、資格取得に寄与。	・登録(無料)にて自習室を自由に使用できる。(土日可) ・会社独自のアンケート調査(5段階評価・自由意見欄)及び結果に基づいた対応。 ・志望動機の書き方を添削することにより、自己PRのポイントを指導。	・登録(無料)にて自習室を自由に使用できる。(土日可) ・会社独自のアンケート調査(5段階評価・自由意見欄)及び結果に基づいた対応。 ・志望動機の書き方を添削することにより、自己PRのポイントを指導。	・登録(無料)にて自習室を自由に使用できる。(土日可) ・会社独自のアンケート調査(5段階評価・自由意見欄)及び結果に基づいた対応。 ・志望動機の書き方を添削することにより、自己PRのポイントを指導。	
	その他				・実施経費:23,260,320円 →業務の実施に要した経費は提示金額の範囲であり妥当である。				
	評価	B	B	B	B	B	B	B	
事業効果	前期	修了率	90.0%	100.0%	93.3%	82.5%	96.7%	77.8%	86.2%
		修了後3ヶ月就職率 〔就職者数/修了者数〕	70.4%	70.0%	89.3%	93.9%	72.4%	47.6%	44.0%
	後期	修了率	96.7%	79.3%	73.3%	55.0%	93.3%	88.9%	69.0%
		修了後3ヶ月就職率 〔就職者数/修了者数〕	86.2%	82.6%	54.5%	81.8%	39.3%	58.3%	85.0%
	修了後3ヶ月就職率 前期後期平均		78.6%	75.5%	74.0%	89.1%	56.1%	53.3%	62.2%
	受講生に対するアンケート調査結果		○訓練生が「良い」と評価した項目 ・・・実技・実習、講師、交通の便など  ○訓練生が「不満」とした項目 ・・・施設など	○訓練生が「良い」と評価した項目 ・・・学科、実技・実習、就業支援、交通の便、講師など  ○訓練生が「不満」とした項目 ・・・教材など	○訓練生が「良い」と評価した項目 ・・・学科、実技・実習、交通の便など  ○訓練生が「不満」とした項目 ・・・教材など	○訓練生が「良い」と評価した項目 ・・・学科、資格など  ○訓練生が「不満」とした項目 ・・・交通の便など	○訓練生が「良い」と評価した項目 ・・・学科、実技・実習、交通の便、講師など  ○訓練生が「不満」とした項目 ・・・教材など	○訓練生が「良い」と評価した項目 ・・・実技・実習、交通の便など  ○訓練生が「不満」とした項目 ・・・教材など	○訓練生が「良い」と評価した項目 ・・・学科、実技・実習、交通の便など  ○訓練生が「不満」とした項目 ・・・教材など
評価		B	B	B	B	C	C	C	
総合評価		A 優れている B 適切である C 問題がある	A 優れている B 適切である C 問題がある	A 優れている B 適切である C 問題がある	A 優れている B 適切である C 問題がある	A 優れている B 適切である C 問題がある	A 優れている B 適切である C 問題がある	A 優れている B 適切である C 問題がある	
評価理由		事業計画書の内容に従い、確実に業務が実施されている。修了率は、前期、後期とも90%以上であり、就職率も前期が70%であったが、後期は86%であった。概ね従来と同水準の事業実施状況であり、総合評価はBと評価した。	事業計画書の内容に従い、確実に業務が実施されている。修了率は、前期が100%と高く、後期も80%弱であった。就職率は前期が70%であったが、後期は83%であった。概ね従来と同水準の事業実施状況であり、総合評価はBと評価した。	事業計画書の内容に従い、確実に業務が実施されている。修了率は、前期が93%と高く、後期も70%以上であった。就職率も、前・後期を総合すると、74%であった。概ね従来と同水準の事業実施状況であり、総合評価はBと評価した。	事業計画書の内容に従い、確実に業務が実施されている。修了率は、前期83%で、後期が55%と低いが、就職による退校者が多数(11名)いたためである。就職率は、前期が94%、後期が82%と比較的高いが、従来も高い水準で推移(平成16～18年度平均就職率92%)しており、従来の実績と同程度と考えられるため総合評価はBと評価した。	事業計画書の内容に従い、確実に業務が実施されている。修了率は、前期97%、後期93%と高い。平均就職率は必達目標70%を下回ったが、高齢者を対象とした科目であり、過去においても就職率の低迷が見られたこと、体調不良や介護等を理由とした未就職者が多かったことなどを考慮すると、従来の実績と同程度と考えられるため、総合評価はBと評価した。	事業計画書の内容に従い、確実に業務が実施されている。修了率は、前期78%、後期89%と高い。平均就職率は必達目標70%を下回ったが、高齢者を対象とした科目であり、過去においても就職率の低迷が見られたことなどを考慮すると、従来の実績と同程度と考えられるため、総合評価はBと評価した。	事業計画書の内容に従い、確実に業務が実施されている。修了率は、前期86%で、後期が69%と低いが、就職による退校者が多数(7名)いたためである。平均就職率は必達目標70%を下回ったものの、後期就職率は85%と高水準であった。高齢者を対象とした科目であり、過去においても就職率の低迷が見られたことなどを考慮すると、従来の実績と同程度と考えられるため、総合評価はBと評価した。	
対象業務の今後の取り扱いについて		ア 民間委託による実施 イ 市場化テストの継続実施 ウ 東京都対象業務所管部署による実施 エ 対象業務の見直し	ア 民間委託による実施 イ 市場化テストの継続実施 ウ 東京都対象業務所管部署による実施 エ 対象業務の見直し	ア 民間委託による実施 イ 市場化テストの継続実施 ウ 東京都対象業務所管部署による実施 エ 対象業務の見直し	ア 民間委託による実施 イ 市場化テストの継続実施 ウ 東京都対象業務所管部署による実施 エ 対象業務の見直し	ア 民間委託による実施 イ 市場化テストの継続実施 ウ 東京都対象業務所管部署による実施 エ 対象業務の見直し	ア 民間委託による実施 イ 市場化テストの継続実施 ウ 東京都対象業務所管部署による実施 エ 対象業務の見直し	ア 民間委託による実施 イ 市場化テストの継続実施 ウ 東京都対象業務所管部署による実施 エ 対象業務の見直し	
民間に委託した全ての実施科目において、従来の実施状況及び事業効果と同程度の結果が得られた。よって、これらの科目についてはこのまま、民間に委託していくこととする。 また、「東京都対象業務所管部署による実施」と判断したモデル事業対象科目やモデル事業対象科目以外の科目についても、今後、民間委託できると判断されるものは民間委託を進めていくこととする。									

# 東京都版市場化テストモデル事業の取組

平成20年8月

総務局行政改革推進部

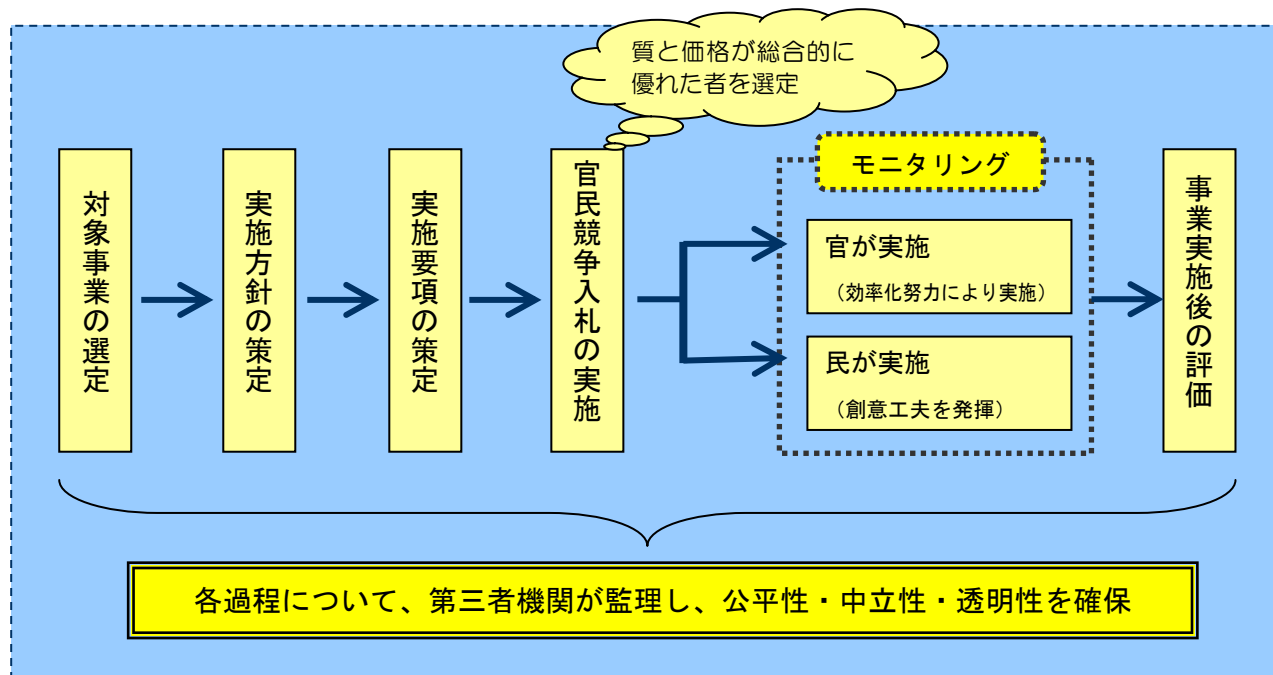
# I 市場化テストについて

- 市場化テストとは、公共サービスの提供について、「官」と「民」が公正・中立・透明な条件のもと競争入札を実施し、質と価格が総合的に優れた事業主体を選定する手法です。
- これまで独占的・非競争的であった分野について、官民の競争を導入することで、サービスの向上とコストの縮減が図られます。
- 平成18年7月に公共サービス改革法\*が施行され、国や他道府県において、市場化テストの取組が広がりつつあります。

※ 公共サービス改革法（競争の導入による公共サービスの改革に関する法律）  
国の行政機関等又は地方公共団体が自ら実施する公共サービスに関して、競争の導入によるサービスの質の維持向上及び経費の削減を図るため、官民競争入札の手続などを定めた法律

## (1) 市場化テストの仕組み

- これまで、官が独占して実施してきた公共サービスの提供について、「官民競争入札」を実施し、質と価格が総合的に優れた者が事業を実施します。
- 事業実施状況をモニタリングし、適正な実施を確保するとともに、事業終了後に事業の評価を行います。
- 実施過程の全般について、第三者機関等による監理を行い、手続きの公平性・中立性・透明性を確保します。



## (2) 地方公共団体における市場化テスト

- 地方公共団体が市場化テストを実施するか否かは、各地方公共団体の自主的な判断とされています。
- 市場化テストを実施する場合、その手法は対象業務により以下のように異なります。

対象業務	実施方法
特定公共サービス※	公共サービス改革法の規定に基づき実施
その他の公共サービス	現行の地方自治法等に基づき実施することが可能 (公共サービス改革法に基づかない)

※ 特定公共サービス

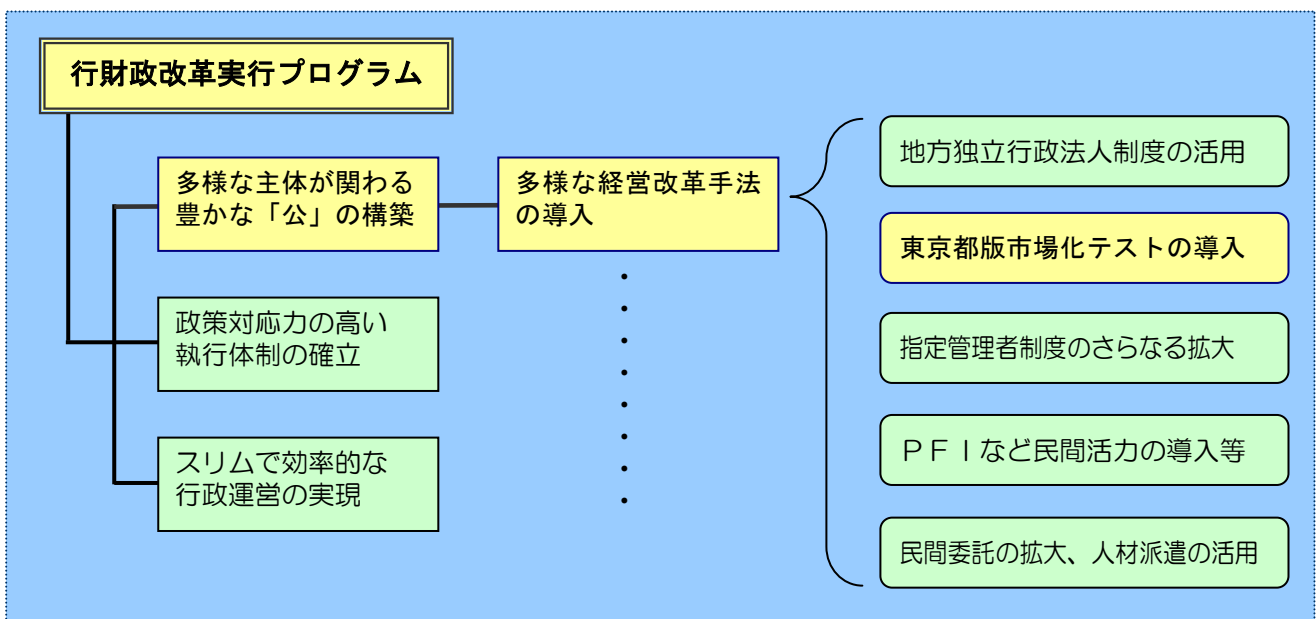
法令等の規制により民間開放が困難であり、公共サービス改革法において法令の特例が定められているもの。

## Ⅱ 東京都版市場化テストの導入

- 都では、「行財政改革実行プログラム」に基づき、民間開放手法の一つとして、「東京都版市場化テスト」の導入を進めています。
- 制度設計に必要な事項を検証するため、求職者向け公共職業訓練業務を対象にモデル事業を実施しました。

### (1) 「行財政改革実行プログラム」における位置づけ

- 都が平成 18 年 7 月に策定した「行財政改革実行プログラム」は、以下の三つの柱で構成されています。
  - ① 多様な主体が関わる豊かな「公」の構築
  - ② 政策対応力の高い執行体制の確立
  - ③ スリムで効率的な行政運営の実現
- このうち、①の取組の一つとして「多様な経営改革手法の導入」を掲げており、「都民の安全・安心を確保しつつ、民間でできることは民間に委ねる」との原則の下、行政サービス提供主体の再検討を進めることとしています。
- 行政が運営責任を負う事業についても、民間が実施主体となることでサービス水準や効率性の向上が図られる場合は、多様な民間開放手法を積極的に活用することとし、市場化テストについても、その一つとして導入に向けた検討を行ってきました。





## (2) 公共サービス改革法との関係

公共サービス改革法に定められる特定公共サービスのうち、地方公共団体の事業は、窓口関連業務等に限定されているため、都は「東京都版市場化テスト」として、同法に基づかない仕組みによる導入を進めることとしました。

## (3) 導入の目的

- 「官民競争入札」により優れた事業主体を選定し、サービスの質の向上と経費削減を図ることを目的としています。
- 都が実施している事業に官民の競争を導入することで、仕事の進め方の抜本的見直しや効率性の向上が迫られ、都が引き続き業務を継続する場合でも、業務の改革が進むことが期待できます。

## (4) モデル事業の実施

- 制度設計を行う上で必要な事項を検証するため、都立職業能力開発センター（旧技術専門学校）の公共職業訓練業務（平成 19 年度事業）を対象にモデル事業を実施しました。
- 同業務を選定した理由は以下のとおりです。
  - ・ 職業能力開発促進法や、厚生労働省の法解釈により民間開放が進まないこと。
  - ・ 受け皿になると考えられる民間事業者が多数存在していること。
  - ・ 技術専門学校は複数あり、業務改善の波及効果が期待できること。

### Ⅲ モデル事業の実施概要

- 総合評価一般競争入札により「官民競争入札」を実施し、延べ7科目中、6科目を民間事業者が、1科目を東京都が実施することとなりました。
- 「官民競争入札」の実施にあたっては、都側のフルコストの算定や監理委員会の設置などにより、公平性・中立性・透明性の確保を図りました。

#### (1) 対象業務

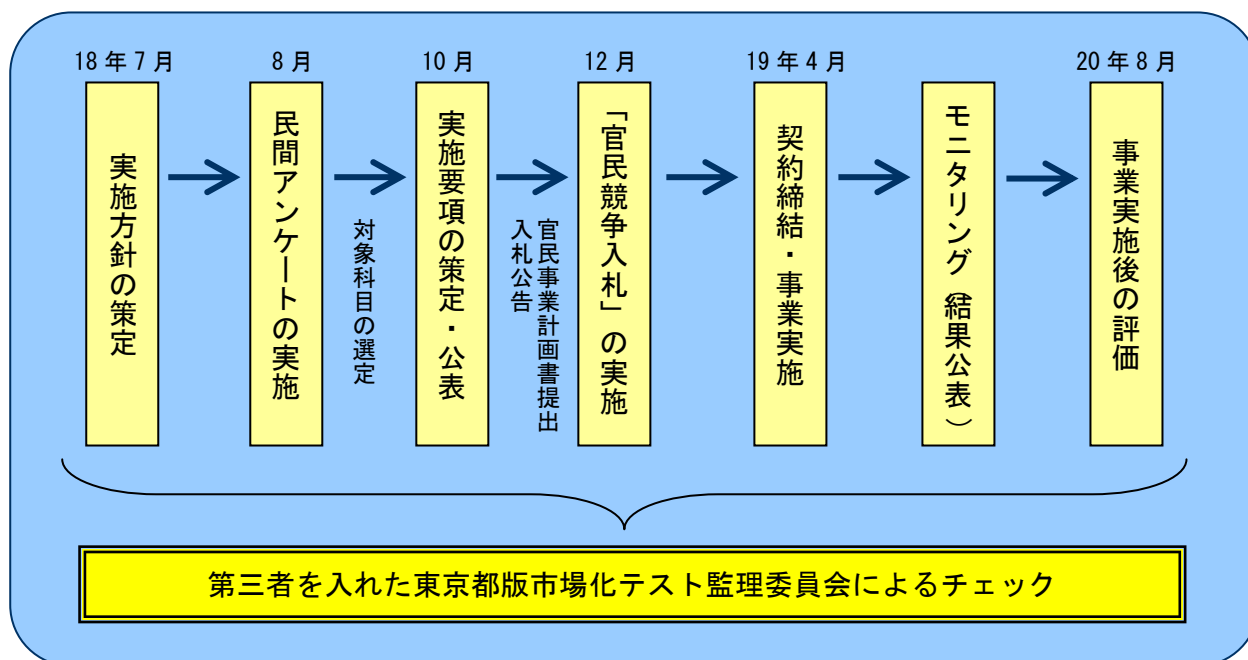
- 都立職業能力開発センター(旧技術専門学校)が実施する公共職業訓練業務を対象としました。
- 訓練科目の選定にあたっては、民間事業者や専門学校等へのアンケート調査を実施し、一定規模の民間の受け皿がある科目(延べ7科目)を対象として選定しました。

#### (2) 実施期間

平成19年4月1日から平成20年3月31日(6ヶ月訓練×2回)

※ 民間事業者や専門学校等へのアンケート調査結果を踏まえ、1年間としました。

#### (3) モデル事業の流れ



## (4) 入札方法

総合評価一般競争入札方式により、対象科目ごとに民間事業者と東京都の提案内容を比較して、質と価格を総合的に評価し、最も有利な提案をした者を選定することとしました。

### ① 都と民間事業者の比較の考え方

- 東京都は直接入札には参加しない。
- 東京都の提案内容を、民間事業者と同様に点数化し、落札者決定の際の基準の一つとする。  
⇒ 都の提案を上回る民間事業者の提案がある場合、当該民間事業者が落札  
都の提案を上回る民間事業者の提案が無い場合、都が事業を実施（落札者なし）

### ② 総合評価の方法

- 総合評価点（1,000点満点）＝技術点（600点）＋価格点（400点）

### ③ 事業計画書の評価基準

- 基礎審査【必須項目】  
指導員資格、指導体制、訓練機器など
- 技術点（加点項目・配点600点）
  - ・ 技能到達水準を達成するための訓練実施体制（230点）
  - ・ 就職率70%以上を目標とする就職支援体制（210点）
  - ・ 施設・運営体制に関する事項等（160点）
- 価格点（配点400点）  
価格点＝400点－（入札価格／予定基準価格）×400点

## (5) 「官民競争入札」の公平性・中立性・透明性を確保するための工夫

### ① 東京都版市場化テストモデル事業監理委員会の設置

- モデル事業の実施過程における公平性・中立性・透明性を保つため、外部委員を含む東京都版市場化テストモデル事業監理委員会を平成18年9月に設置しました。
- 同委員会は、以下の事項について監理を行い、都は、その意見を適宜実施内容に反映させました。
- なお、委員会は、平成19年7月に東京都版市場化テスト監理委員会へ改組しました。

(所掌事項)

- ・ 対象事業の選定
- ・ 実施要項の作成
- ・ 落札者の決定に係る評価内容
- ・ 事業実施のモニタリング
- ・ 事業実施後の評価内容

(委員構成)

	氏名(役職)
委員長	根本 祐二(東洋大学大学院教授)
委員	灰原 芳夫(公認会計士)
〃	東京都総務局行政改革推進部長
〃	東京都財務局経理部長
専門委員	有我 明則(社団法人東京都専修学校各種学校協会事務局次長)

② 従来の実施状況に係る情報の公表

- 過去の事業実施に要した経費について、複式簿記・発生主義会計をとる民間事業者との比較を容易とするため、従来の現金主義で把握している経費に加え、間接人件費・減価償却費等を含めたコストを算定し、実施要項において公表しました。

医療事務科(飯田橋技術専門校)の事業費内訳(例)

種別	項目	年額	定員1人あたり年額	備考
直接経費	直接人件費	14,127,480	470,916	指導員1人+時間講師1,159時限
	消耗品費	499,680	16,656	実績
間接経費	間接人件費	6,410,160	213,672	飯田橋技術専門校管理部門等0.83人+本庁関連部門0.02人
	維持管理経費(光熱水費等)	877,320	29,244	飯田橋技術専門校の全体経費を使用面積で按分
	減価償却費(備品)	449,640	14,988	
	減価償却費(建物)	1,679,760	55,992	飯田橋技術専門校の全体経費を使用面積で按分
	退職給与引当金繰入額	2,964,240	98,808	飯田橋技術専門校指導員1人+管理部門等0.85人
合計		27,008,280	900,276	

注1 人件費(系別指導員の平均)には福利厚生費、指導員手当、超過勤務手当を含む。

注2 徴税費用、議会・予算・人員要求等に要する費用は考慮していない。

注3 減価償却費(備品)は、耐用年数10年を基本とし、5万円以上の物品を対象として算出した。

注4 減価償却費(建物)は、耐用年数34年で算出した。

- 入札公告後に質問を受付けるとともに、回答を公表し、民間の入札参加者が公平に必要な情報を得られるような仕組みとしました。

### ③ フルコストによる価格競争

「官民競争入札」における都側の提案価格については、②と同様に、従来の現金主義で把握している経費に加え、間接人件費・減価償却費等を含めた金額とし、民間の入札参加者との公平性を確保しました。

## (6) 「官民競争入札」の結果

### ① 入札結果

平成18年12月に実施した「官民競争入札」の結果、7科目中6科目を民間事業者が落札し、1科目は東京都が継続実施することとなりました。

(「官民競争入札」の結果)

対象科目 (管轄校)	事業実施予定者の氏名又は名称	提案者数	
		都	民間
ネットワーク構築科 (中央・城北センター有明分校)	ヒートウェーブ株式会社	1	4
貿易実務科 (中央・城北センター有明分校)	株式会社東京リーガルマインド	1	2
医療事務科 (中央・城北センター)	ヒューマンアカデミー株式会社	1	5
医療事務科 (多摩センター八王子校)	多摩職業能力開発センター八王子校	1	1
ビジネス経理科 (中央・城北センター高年齢者校)	株式会社東京リーガルマインド	1	6
経営管理実務科 (中央・城北センター高年齢者校)	株式会社東京リーガルマインド	1	3
経営管理実務科 (多摩センター府中校)	株式会社東京リーガルマインド	1	3

### ② 経費

「官民競争入札」における東京都の提案価格と落札事業者の入札金額との差額は、合計約8,000万円となりました。

## (7) モニタリング及び事業実施後の評価

### ① モニタリングの実施

- 平成 19 年 4 月から開始された事業の適切な実施を図るため、実施状況や就職率等についてモニタリングを行い、事業計画書に基づき確実に実施されているかを確認しました。
- モニタリングについては、東京都版市場化テスト監理委員会の意見を聴いた上で公表しました。
  - ・ 前期訓練（4～9月）のモニタリング結果：平成 20 年 2 月公表
  - ・ 後期訓練（10～3月）のモニタリング結果：平成 20 年 8 月公表

#### (モニタリングの概要)

	事業実施主体	
	民間事業者	東京都
実施主体	産業労働局雇用就業部 (総務部へ報告)	産業労働局総務部
視 点	<ul style="list-style-type: none"> <li>・ 対象業務が適切に実施されているか。</li> <li>・ 訓練内容及び就職支援について、訓練生の評価は優れているか。</li> <li>・ 事業計画書の内容以外に、受講生の就職に有効な新たな工夫を行うなど、訓練や就職支援業務のレベルアップに努めているか。</li> </ul>	
結果の公表	前期訓練・後期訓練について、訓練修了 3 ヶ月後に就職率が確定した後、市場化テスト監理委員会の意見を聴いた上で公表 <b>【公表項目】</b> 対象業務の実施状況、修了率、訓練修了後 3 ヶ月間の就職率、受講生へのアンケート調査結果の概要	

### ② 事業実施後の評価

実施期間終了後、対象業務の総合評価と今後の取り扱いについて、東京都版市場化テスト監理委員会の意見を聴いた上で評価を行い、平成 20 年 8 月に結果を公表しました。

#### (事業実施後の評価の概要)

	事業実施主体	
	民間事業者	東京都
実施主体	産業労働局雇用就業部 (総務部へ報告)	産業労働局総務部
評価内容	対象業務の実施状況、事業効果、総合評価、対象業務の今後の取扱い	
評価基準	A 優れている（従来の実施状況、事業効果に比べ、優れている） B 適切である（従来の実施状況、事業効果と同程度） C 問題がある（従来の実施状況、事業効果に比べ、劣っている）	

対象業務の取扱い	民間委託による実施、市場化テストの継続実施、東京都対象業務所管部署による実施、対象業務の見直し
結果の公表	市場化テスト監理委員会の意見を聴いた上で公表 【公表項目】 対象業務の実施状況、修了率、訓練修了後3ヶ月間の就職率、受講生へのアンケート調査結果の概要、その他（新たな工夫など）

(評価結果)

民間に委託した全ての実施科目で従来の実施状況及び事業効果と同程度の結果が得られました。「ビジネス経理科」、「経営管理実務科」につきましては、前期後期の就職率の平均が目標就職率70%を下回りましたが、高齢者を対象とした科目であり、過去においても就職率の低迷が見られたことなどを考慮し、従来の実績と同程度と評価しました。※  
これらの科目についてはこのまま、民間に委託していくこととします。また、「東京都対象業務所管部署による実施」と判断したモデル事業対象科目やモデル事業対象科目以外の科目についても、今後、民間委託できると判断されるものは民間委託を進めていくこととします。

対象科目 (管轄校)	事業実施者	就職率(%) (前年度実績)			総合 評価
		前期	後期	平均	
ネットワーク構築科 (中央・城北センター有明分校)	ヒートウェーブ株式会社	70.4 (69.2)	86.2 (60.9)	78.6 (65.3)	B
貿易実務科 (中央・城北センター有明分校)	株式会社東京リーガルマインド	70.0 (88.5)	82.6 (56.7)	75.5 (71.4)	B
医療事務科 (中央・城北センター)	ヒューマンアカデミー株式会社	89.3 (78.6)	54.5 (69.0)	74.0 (73.7)	B
医療事務科 (多摩センター八王子校)	多摩職業能力開発センター八王子校	93.9 (100.0)	81.8 (88.6)	89.1 (93.9)	B
ビジネス経理科 (中央・城北センター高年齢者校)	株式会社東京リーガルマインド	72.4 (62.1)	39.3 (24.0)	56.1 (44.4)	B
経営管理実務科 (中央・城北センター高年齢者校)	株式会社東京リーガルマインド	47.6 (76.2)	58.3 (52.0)	53.3 (63.0)	B
経営管理実務科 (多摩センター府中校)	株式会社東京リーガルマインド	44.0 (85.7)	85.0 (90.0)	62.2 (87.5)	B

※目標就職率の70%は全ての科目について一律に設定しましたが、科目の特性によっては達成が困難なものもありました。今後、東京都版市場化テストの対象事業の目標を設定するにあたっては、適切に事業者の業務実施状況の評価を行うことができるよう、対象事業の過去の実績や周辺環境の変化等について十分な分析を行っていくこととします。

## 平成19年度

## 公共職業訓練(市場化テスト)

修了生アンケート調査結果  
(10月入校生)

## ○ 調査の概要

東京都版市場化テストモデル事業対象科目の10月入校生のうち、修了時点の在籍者を対象として、アンケートを実施。

訓練修了時にアンケート用紙を配布。回答は、産業労働局能力開発課で集計した。

調査対象者数は168人。回答者数は164人。回収率は97.6%。

対象科目及び科目別回収率は下表のとおり。

科目名 (管轄校)	実施施設名	修了時 在籍者数	回答者数 (回答率)
医療事務科	ヒートウェーブ(株)東京校	29	28 (96.6%)
貿易実務科 (中央・城北職業能力開発センター有明校)	LEC東京リーガルマインドエルタワー校	23	23 (100%)
医療事務科 (中央・城北職業能力開発センター有明校)	ヒューマンアカデミー新宿本校	22	22 (100%)
医療事務科 (多摩職業能力開発センター八王子校)	多摩職業能力開発センター八王子校	22	21 (95.5%)
ビジネス経理科 (中央・職業能力開発センター高年齢者校)	LEC東京リーガルマインドエルタワー校	28	28 (100%)
経営管理実務科 (中央・職業能力開発センター高年齢者校)	LEC東京リーガルマインドエルタワー校	24	23 (95.8%)
経営管理実務科 (多摩職業能力開発センター府中校)	LEC東京リーガルマインド立川校	20	19 (95.0%)

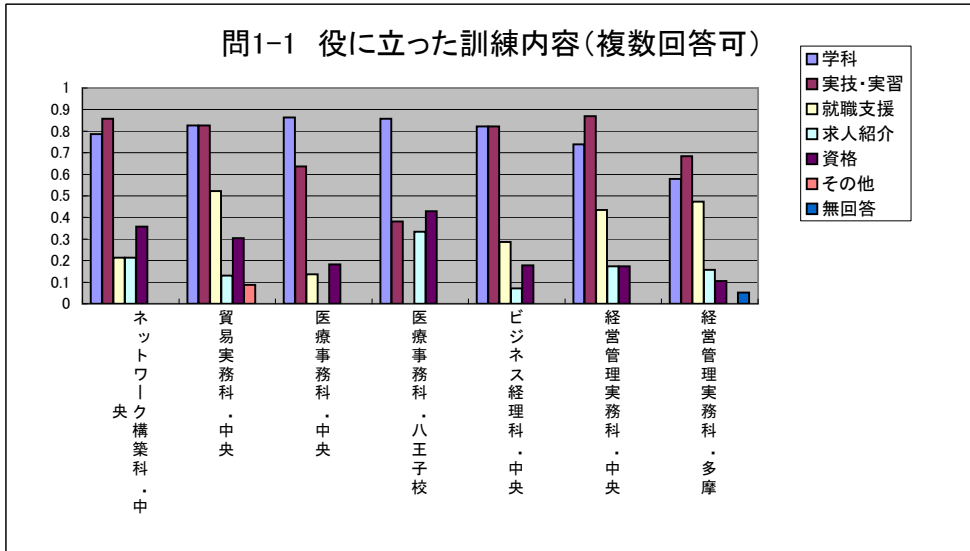


# 東京都版市場化テストモデル事業 修了生アンケート調査結果

## 問1-1 役に立った訓練内容（複数回答可）

件数(括弧内は回答者割合)

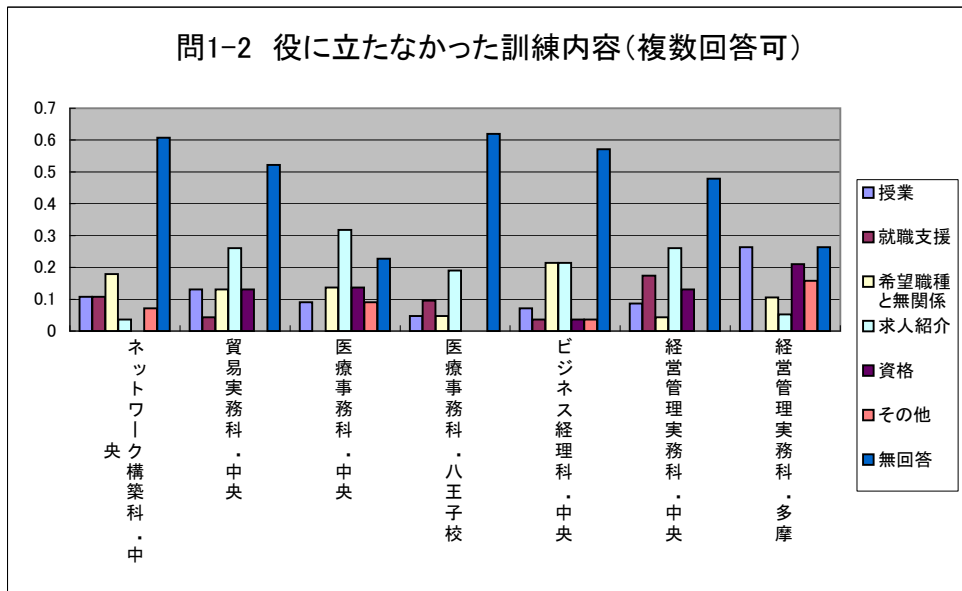
	ネットワーク構築科 (中央・城北センター)	貿易実務科 (中央・城北センター)	医療事務科 (中央・城北センター)	医療事務科 (八王子校)	ビジネス経理科 (中央・城北センター)	経営管理実務科 (中央・城北センター)	経営管理実務科 (多摩センター)
学科	22 ( 78.6%)	19 ( 82.6%)	19 ( 86.4%)	18 ( 85.7%)	23 ( 82.1%)	17 ( 73.9%)	11 ( 57.9%)
実技・実習	24 ( 85.7%)	19 ( 82.6%)	14 ( 63.6%)	8 ( 38.1%)	23 ( 82.1%)	20 ( 87.0%)	13 ( 68.4%)
就職支援	6 ( 21.4%)	12 ( 52.2%)	3 ( 13.6%)	0 ( 0.0%)	8 ( 28.6%)	10 ( 43.5%)	9 ( 47.4%)
求人紹介	6 ( 21.4%)	3 ( 13.0%)	0 ( 0.0%)	7 ( 33.3%)	2 ( 7.1%)	4 ( 17.4%)	3 ( 15.8%)
資格	10 ( 35.7%)	7 ( 30.4%)	4 ( 18.2%)	9 ( 42.9%)	5 ( 17.9%)	4 ( 17.4%)	2 ( 10.5%)
その他	0 ( 0.0%)	2 ( 8.7%)	0 ( 0.0%)	0 ( 0.0%)	0 ( 0.0%)	0 ( 0.0%)	0 ( 0.0%)
無回答	0 ( 0.0%)	0 ( 0.0%)	0 ( 0.0%)	0 ( 0.0%)	0 ( 0.0%)	0 ( 0.0%)	1 ( 5.3%)



## 問1-2 役に立たなかった訓練内容（複数回答可）

件数(括弧内は回答者割合)

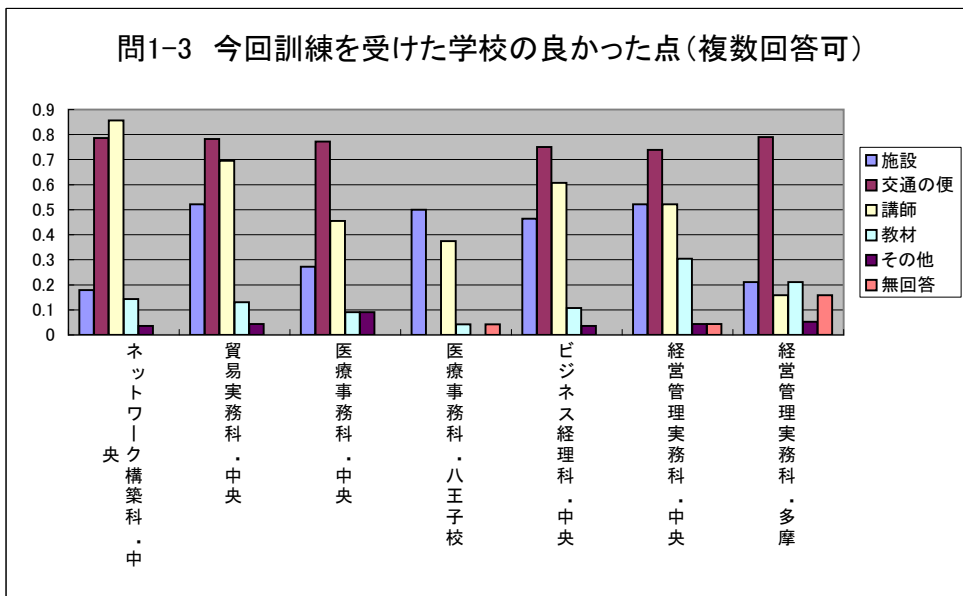
	ネットワーク構築科 (中央・城北センター)	貿易実務科 (中央・城北センター)	医療事務科 (中央・城北センター)	医療事務科 (八王子校)	ビジネス経理科 (中央・城北センター)	経営管理実務科 (中央・城北センター)	経営管理実務科 (多摩センター)
授業	3 ( 10.7%)	3 ( 13.0%)	2 ( 9.1%)	1 ( 4.8%)	2 ( 7.1%)	2 ( 8.7%)	5 ( 26.3%)
就職支援	3 ( 10.7%)	1 ( 4.3%)	0 ( 0.0%)	2 ( 9.5%)	1 ( 3.6%)	4 ( 17.4%)	0 ( 0.0%)
希望職種と無関係	5 ( 17.9%)	3 ( 13.0%)	3 ( 13.6%)	1 ( 4.8%)	6 ( 21.4%)	1 ( 4.3%)	2 ( 10.5%)
求人紹介	1 ( 3.6%)	6 ( 26.1%)	7 ( 31.8%)	4 ( 19.0%)	6 ( 21.4%)	6 ( 26.1%)	1 ( 5.3%)
資格	0 ( 0.0%)	3 ( 13.0%)	3 ( 13.6%)	0 ( 0.0%)	1 ( 3.6%)	3 ( 13.0%)	4 ( 21.1%)
その他	2 ( 7.1%)	0 ( 0.0%)	2 ( 9.1%)	0 ( 0.0%)	1 ( 3.6%)	0 ( 0.0%)	3 ( 15.8%)
無回答	17 ( 60.7%)	12 ( 52.2%)	5 ( 22.7%)	13 ( 61.9%)	16 ( 57.1%)	11 ( 47.8%)	5 ( 26.3%)



問1-3 今回訓練を受けた学校の良かった点（複数回答可）

件数(括弧内は回答者割合)

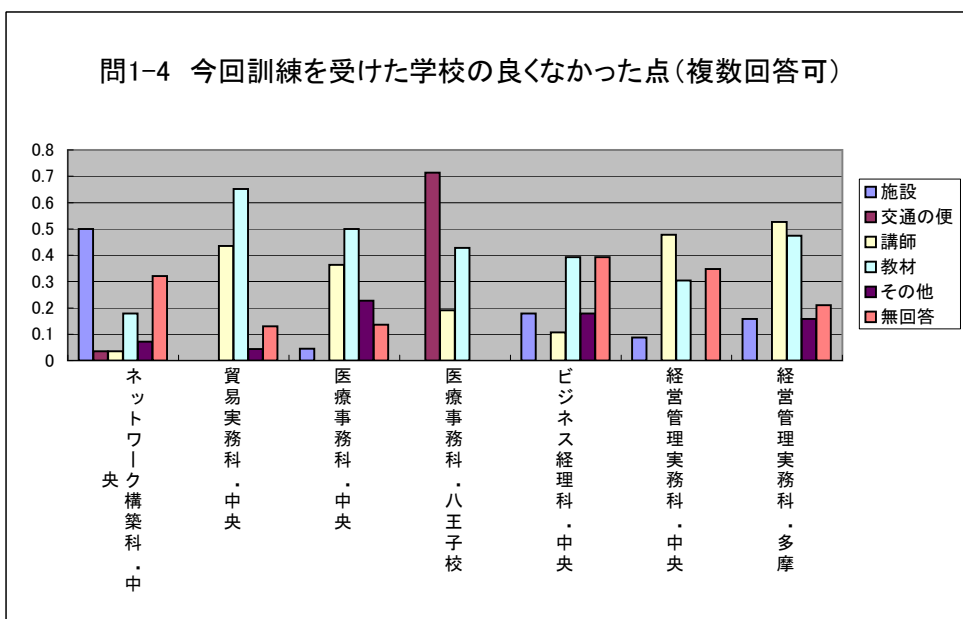
	ネットワーク構築科 (中央・城北センター)	貿易実務科 (中央・城北センター)	医療事務科 (中央・城北センター)	医療事務科 (八王子校)	ビジネス経理科 (中央・城北センター)	経営管理実務科 (中央・城北センター)	経営管理実務科 (多摩センター)
施設	5 ( 17.9% )	12 ( 52.2% )	6 ( 27.3% )	12 ( 50.0% )	13 ( 46.4% )	12 ( 52.2% )	4 ( 21.1% )
交通の便	22 ( 78.6% )	18 ( 78.3% )	17 ( 77.3% )	0 ( 0.0% )	21 ( 75.0% )	17 ( 73.9% )	15 ( 78.9% )
講師	24 ( 85.7% )	16 ( 69.6% )	10 ( 45.5% )	9 ( 37.5% )	17 ( 60.7% )	12 ( 52.2% )	3 ( 15.8% )
教材	4 ( 14.3% )	3 ( 13.0% )	2 ( 9.1% )	1 ( 4.2% )	3 ( 10.7% )	7 ( 30.4% )	4 ( 21.1% )
その他	1 ( 3.6% )	1 ( 4.3% )	2 ( 9.1% )	0 ( 0.0% )	1 ( 3.6% )	1 ( 4.3% )	1 ( 5.3% )
無回答	0 ( 0.0% )	0 ( 0.0% )	0 ( 0.0% )	1 ( 4.2% )	0 ( 0.0% )	1 ( 4.3% )	3 ( 15.8% )



問1-4 今回訓練を受けた学校の良くなかった点（複数回答可）

件数(括弧内は回答者割合)

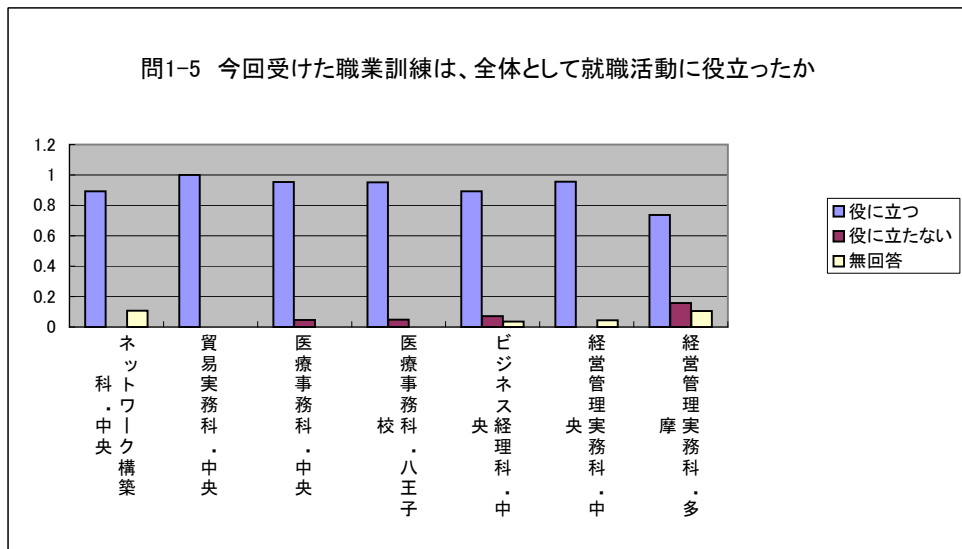
	ネットワーク構築科 (中央・城北センター)	貿易実務科 (中央・城北センター)	医療事務科 (中央・城北センター)	医療事務科 (八王子校)	ビジネス経理科 (中央・城北センター)	経営管理実務科 (中央・城北センター)	経営管理実務科 (多摩センター)
施設	14 ( 50.0% )	0 ( 0.0% )	1 ( 4.5% )	0 ( 0.0% )	5 ( 17.9% )	2 ( 8.7% )	3 ( 15.8% )
交通の便	1 ( 3.6% )	0 ( 0.0% )	0 ( 0.0% )	15 ( 71.4% )	0 ( 0.0% )	0 ( 0.0% )	0 ( 0.0% )
講師	1 ( 3.6% )	10 ( 43.5% )	8 ( 36.4% )	4 ( 19.0% )	3 ( 10.7% )	11 ( 47.8% )	10 ( 52.6% )
教材	5 ( 17.9% )	15 ( 65.2% )	11 ( 50.0% )	9 ( 42.9% )	11 ( 39.3% )	7 ( 30.4% )	9 ( 47.4% )
その他	2 ( 7.1% )	1 ( 4.3% )	5 ( 22.7% )	0 ( 0.0% )	5 ( 17.9% )	0 ( 0.0% )	3 ( 15.8% )
無回答	9 ( 32.1% )	3 ( 13.0% )	3 ( 13.6% )	0 ( 0.0% )	11 ( 39.3% )	8 ( 34.8% )	4 ( 21.1% )



問1-5 今回受けた職業訓練は、全体として就職活動に役立ったか

件数(括弧内は回答者割合)

	ネットワーク構築科 (中央・城北センター)	貿易実務科 (中央・城北センター)	医療事務科 (中央・城北センター)	医療事務科 (八王子校)	ビジネス経理科 (中央・城北センター)	経営管理実務科 (中央・城北センター)	経営管理実務科 (多摩センター)
役に立つ	25 ( 89.3% )	23 ( 100.0% )	21 ( 95.5% )	20 ( 95.2% )	25 ( 89.3% )	22 ( 95.7% )	14 ( 73.7% )
役に立たない	0 ( 0.0% )	0 ( 0.0% )	1 ( 4.5% )	1 ( 4.8% )	2 ( 7.1% )	0 ( 0.0% )	3 ( 15.8% )
無回答	3 ( 10.7% )	0 ( 0.0% )	0 ( 0.0% )	0 ( 0.0% )	1 ( 3.6% )	1 ( 4.3% )	2 ( 10.5% )



問1-6 今後、就職活動に役立てるために、取りたい資格があるか

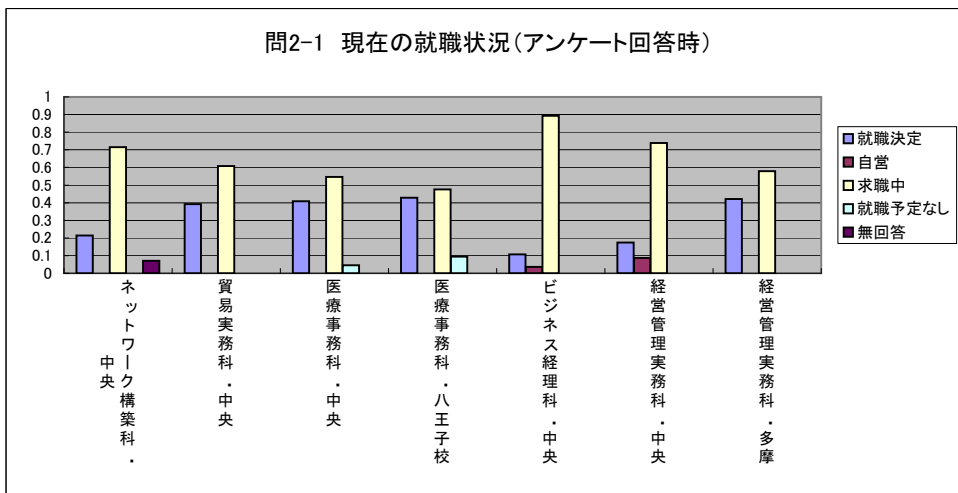
件数

	ある	取得したい資格	ない	無回答
ネットワーク構築科 (中央・城北センター)	15	LPIC(4件)、CCNA(5件)、情報セキュリティアドミニストレーター(2件)、MCP	10	3
貿易実務科 (中央・城北センター)	15	BATIC、簿記(6件)、英検、貿易実務、TOEIC(3件)、中国語検定	7	1
医療事務科 (中央・城北センター)	14	簿記(3件)、コンシェルジュ、社労士、パソコン関係(2件)、ネイリスト	7	1
医療事務科 (八王子校)	6	介護保険関係、ファイナンシャルプランナー	15	0
ビジネス経理科 (中央・城北センター)	13	簿記(8件)、税理士、TOEIC	11	4
経営管理実務科 (中央・城北センター)	15	パソコン、CAD、装飾、簿記(7件)、行政書士、宅地建物取扱主任、ビジネス実務法務(2件)、キャリアコンサルタント、ファイナンシャルプランナー、キャリア支援(2件)	5	3
経営管理実務科 (多摩センター)	11	簿記(4件)、ビジネス会計、社労士、財務会計、英会話	8	0

問2-1 現在の就職状況（アンケート回答時）

件数

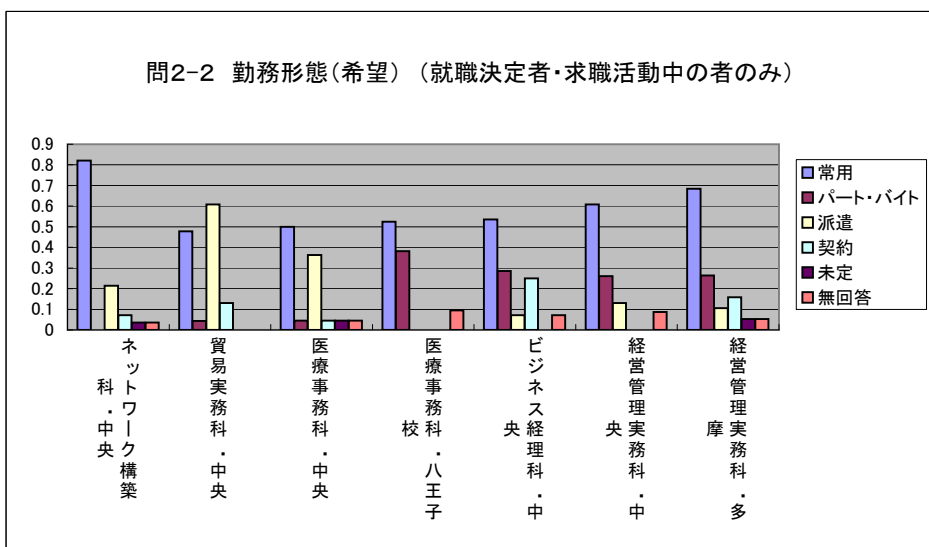
	ネットワーク構築科 (中央・城北センター)	貿易実務科 (中央・城北センター)	医療事務科 (中央・城北センター)	医療事務科 (八王子校)	ビジネス経理科 (中央・城北センター)	経営管理実務科 (中央・城北センター)	経営管理実務科 (多摩センター)
就職決定	6 ( 21.4% )	9 ( 39.1% )	9 ( 40.9% )	9 ( 42.9% )	3 ( 10.7% )	4 ( 17.4% )	8 ( 42.1% )
自营	0 ( 0.0% )	0 ( 0.0% )	0 ( 0.0% )	0 ( 0.0% )	1 ( 3.6% )	2 ( 8.7% )	0 ( 0.0% )
求職中	20 ( 71.4% )	14 ( 60.9% )	12 ( 54.5% )	10 ( 47.6% )	25 ( 89.3% )	17 ( 73.9% )	11 ( 57.9% )
就職予定なし	0 ( 0.0% )	0 ( 0.0% )	1 ( 4.5% )	2 ( 9.5% )	0 ( 0.0% )	0 ( 0.0% )	0 ( 0.0% )
無回答	2 ( 7.1% )	0 ( 0.0% )	0 ( 0.0% )	0 ( 0.0% )	0 ( 0.0% )	0 ( 0.0% )	0 ( 0.0% )



問2-2 勤務形態（希望）（就職決定者・求職活動中の者のみ）

件数

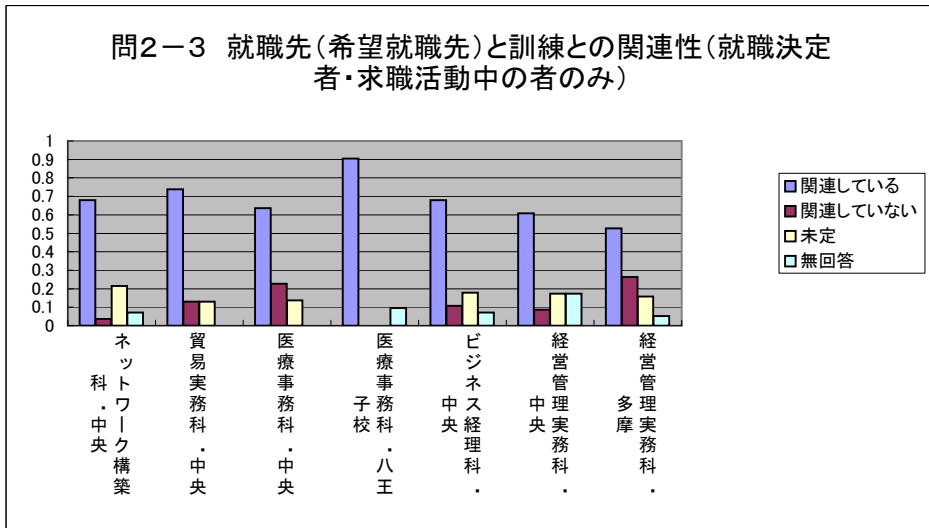
	ネットワーク構築科 (中央・城北センター)	貿易実務科 (中央・城北センター)	医療事務科 (中央・城北センター)	医療事務科 (八王子校)	ビジネス経理科 (中央・城北センター)	経営管理実務科 (中央・城北センター)	経営管理実務科 (多摩センター)
常用	23 ( 82.1% )	11 ( 47.8% )	11 ( 50.0% )	11 ( 52.4% )	15 ( 53.6% )	14 ( 60.9% )	13 ( 68.4% )
パート・バイト	0 ( 0.0% )	1 ( 4.3% )	1 ( 4.5% )	8 ( 38.1% )	8 ( 28.6% )	6 ( 26.1% )	5 ( 26.3% )
派遣	6 ( 21.4% )	14 ( 60.9% )	8 ( 36.4% )	0 ( 0.0% )	2 ( 7.1% )	3 ( 13.0% )	2 ( 10.5% )
契約	2 ( 7.1% )	3 ( 13.0% )	1 ( 4.5% )	0 ( 0.0% )	7 ( 25.0% )	0 ( 0.0% )	3 ( 15.8% )
未定	1 ( 3.6% )	0 ( 0.0% )	1 ( 4.5% )	0 ( 0.0% )	0 ( 0.0% )	0 ( 0.0% )	1 ( 5.3% )
無回答	1 ( 3.6% )	0 ( 0.0% )	1 ( 4.5% )	2 ( 9.5% )	2 ( 7.1% )	2 ( 8.7% )	1 ( 5.3% )



問2-3 就職先(希望就職先)と訓練との関連性 (就職決定者・求職活動中の者のみ)

件数

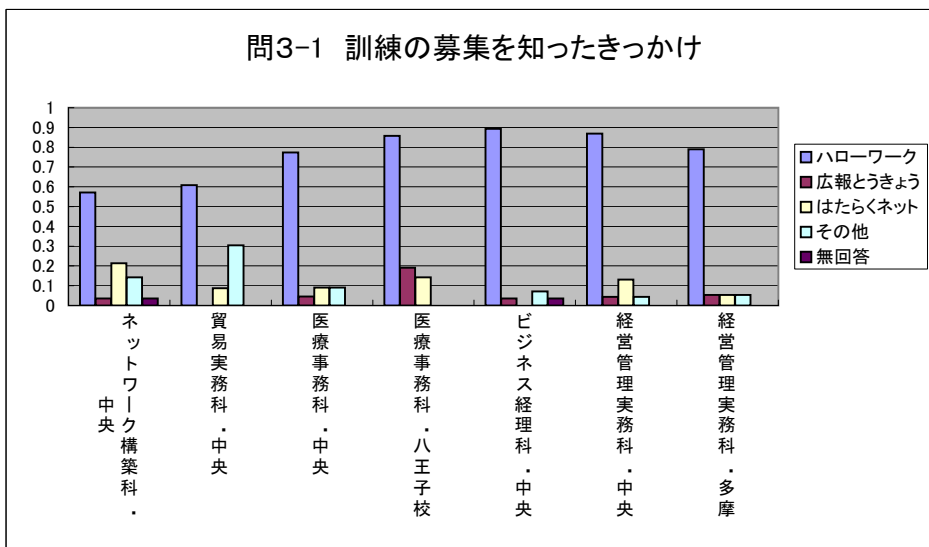
	ネットワーク構築科 (中央・城北センター)	貿易実務科 (中央・城北センター)	医療事務科 (中央・城北センター)	医療事務科 (八王子校)	ビジネス経理科 (中央・城北センター)	経営管理実務科 (中央・城北センター)	経営管理実務科 (多摩センター)
関連している	19 ( 67.9% )	17 ( 73.9% )	14 ( 63.6% )	19 ( 90.5% )	19 ( 67.9% )	14 ( 60.9% )	10 ( 52.6% )
関連していない	1 ( 3.6% )	3 ( 13.0% )	5 ( 22.7% )	0 ( 0.0% )	3 ( 10.7% )	2 ( 8.7% )	5 ( 26.3% )
未定	6 ( 21.4% )	3 ( 13.0% )	3 ( 13.6% )	0 ( 0.0% )	5 ( 17.9% )	4 ( 17.4% )	3 ( 15.8% )
無回答	2 ( 7.1% )	0 ( 0.0% )	0 ( 0.0% )	2 ( 9.5% )	2 ( 7.1% )	4 ( 17.4% )	1 ( 5.3% )



問3-1 訓練の募集を知ったきっかけ

件数

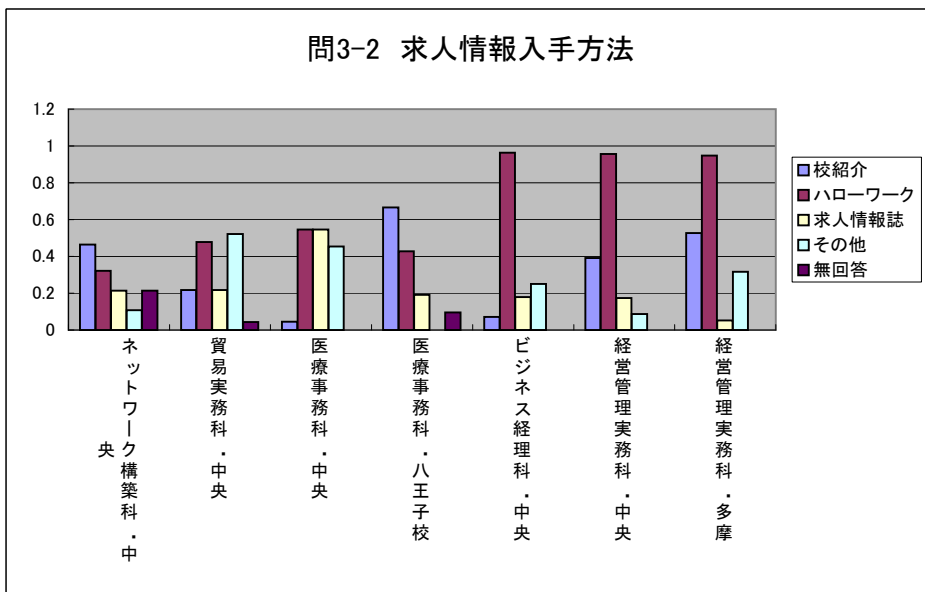
	ネットワーク構築科 (中央・城北センター)	貿易実務科 (中央・城北センター)	医療事務科 (中央・城北センター)	医療事務科 (八王子校)	ビジネス経理科 (中央・城北センター)	経営管理実務科 (中央・城北センター)	経営管理実務科 (多摩センター)
ハローワーク	16 ( 57.1% )	14 ( 60.9% )	17 ( 77.3% )	18 ( 85.7% )	25 ( 89.3% )	20 ( 87.0% )	15 ( 78.9% )
広報とうきょう	1 ( 3.6% )	0 ( 0.0% )	1 ( 4.5% )	4 ( 19.0% )	1 ( 3.6% )	1 ( 4.3% )	1 ( 5.3% )
はたらくネット	6 ( 21.4% )	2 ( 8.7% )	2 ( 9.1% )	3 ( 14.3% )	0 ( 0.0% )	3 ( 13.0% )	1 ( 5.3% )
その他	4 ( 14.3% )	7 ( 30.4% )	2 ( 9.1% )	0 ( 0.0% )	2 ( 7.1% )	1 ( 4.3% )	1 ( 5.3% )
無回答	1 ( 3.6% )	0 ( 0.0% )	0 ( 0.0% )	0 ( 0.0% )	1 ( 3.6% )	0 ( 0.0% )	0 ( 0.0% )



問3-2 求人情報入手方法

件数

	ネットワーク構築科 (中央・城北センター)	貿易実務科 (中央・城北センター)	医療事務科 (中央・城北センター)	医療事務科 (八王子校)	ビジネス経理科 (中央・城北センター)	経営管理実務科 (中央・城北センター)	経営管理実務科 (多摩センター)
校紹介	13 ( 46.4% )	5 ( 21.7% )	1 ( 4.5% )	14 ( 66.7% )	2 ( 7.1% )	9 ( 39.1% )	10 ( 52.6% )
ハローワーク	9 ( 32.1% )	11 ( 47.8% )	12 ( 54.5% )	9 ( 42.9% )	27 ( 96.4% )	22 ( 95.7% )	18 ( 94.7% )
求人情報誌	6 ( 21.4% )	5 ( 21.7% )	12 ( 54.5% )	4 ( 19.0% )	5 ( 17.9% )	4 ( 17.4% )	1 ( 5.3% )
その他	3 ( 10.7% )	12 ( 52.2% )	10 ( 45.5% )	0 ( 0.0% )	7 ( 25.0% )	2 ( 8.7% )	6 ( 31.6% )
無回答	6 ( 21.4% )	1 ( 4.3% )	0 ( 0.0% )	2 ( 9.5% )	0 ( 0.0% )	0 ( 0.0% )	0 ( 0.0% )



問3-3 訓練として受講してみたい科目

ネットワーク構築科 (中央・城北センター)	プログラム開発、データベース構築、CAD製図、木工、ネットワーク構築、ネットワーク施行、プログラマー、サーバー構築、プログラミング
貿易実務科 (中央・城北センター)	BATIC対策、パソコン、経営学、外国語、医療関係、簿記、行政書士
医療事務科 (中央・城北センター)	語学、フラワーアレンジメント、ウェディングコーディネート、ネイリスト、簿記、社会保険労務士、行政書士、パソコン関係、造園、貿易事務
医療事務科 (八王子校)	介護サービス
ビジネス経理科 (中央・城北センター)	パソコン、会計・財務関係、英語
経営管理実務科 (中央・城北センター)	CAD、服飾、ビジネス経理、簿記、パソコン、フィナンシャルプランナー、ビジネス経理、貿易実務、民法、カウンセリング、社会保険
経営管理実務科 (多摩センター)	パソコン、ビジネス、財務、簿記、経理、英会話

【自由意見（抜粋）】

(表現は修正・要約しています)

貿易実務科 (中央・城北センター)	<p>派遣会社だけでなく、正社員での就職の紹介があると良かった。</p> <p>貿易実務の講師をもう少し現役に近い方にしたい。</p> <p>英語の講師はとて教え方が上手。</p> <p>英語の授業を増やしていくと良い。</p> <p>もう少し生徒の意見を取り入れて、授業を進めて欲しい。</p> <p>パソコンを使用したビジネス英語のカリキュラムがあればよい。</p> <p>教材の内容が細かすぎ難解。</p> <p>資格取得の目標に向けたカリキュラムであったほうが、達成感がある。</p>
医療事務科 (中央・城北センター)	<p>講師の教え方にばらつきがあった。</p> <p>簿記のテキストが分かりにくかった。</p> <p>介護、歯科、調剤の授業が広く薄かったので深い内容を教えて欲しい。</p> <p>カリキュラムの組み方の工夫をして欲しい。</p> <p>就職活動支援の授業の中で、医療従事者の方の時間を入れて欲しい。</p> <p>先生によって教え方にムラがあった。</p> <p>就職についてのマナーの授業があり、とても役にたった。</p> <p>医療事務の資格は時間が欲しかった。</p> <p>講師間の連絡が取れていないため、授業にならなかった。</p> <p>講師の無駄な話が多かった。</p> <p>レッスンの遅刻、延長が目立つ講師がいた。</p>
ビジネス経理科 (中央・城北センター)	<p>実技、実習が少なく、実際に訓練校を出ても、それを生かした仕事につくのは難しい。</p> <p>PCの授業は、初心者向けタイピングの練習なども取り入れて欲しい。</p> <p>毎日同じ授業が続く時は、午前と午後で違う授業を考えて欲しい。</p> <p>習得科目が多すぎて、深く学習できなかった。</p> <p>7時間の授業の後、自宅で復習する時間が取れなくて困った。</p> <p>本当に仕事を探している人とお友達探しに授業を受ける人と別のクラスに分けて欲しい。</p>
経営管理実務科 (中央・城北センター)	<p>確認テストが多すぎて少し大変だった。</p> <p>教科書で一部重複するものがあった。</p> <p>専門的過ぎて分かりにくい教科書があった。</p> <p>就職支援カリキュラムの中で、応募書類を実際に書く時間があったらよかった。</p> <p>簿記とパソコンの時間をもっととって欲しい。</p> <p>マーケティングの時間はたくさん必要ない。</p> <p>一部の講師がとて質が悪かった。</p> <p>キャリアカウンセラーに自信を無くしてしまうようなことを言われた。</p> <p>キャリアコンサルタントの相談では、大声を出さないで欲しい。</p> <p>説明の時間が少なくして、演習に時間を掛けてほしい。</p>
経営管理実務科 (多摩センター)	<p>即戦力のパソコン・簿記の習得に時間を掛けて欲しい。</p> <p>実習を重点に行って欲しい。</p> <p>検定にタイミングを合わせたスケジュールとして欲しい。</p> <p>就職支援は、就職に役立つカリキュラムを組んでほしい。</p> <p>実務に精通した講師を揃え、実技、演習を中心に行って欲しい。</p> <p>都の施設を使用可能であるはず、無駄にしないよう使用して欲しい。</p> <p>社会経験の少ない講師は、私たちを利用して授業を進めて欲しい。</p>