

第5回 東京都版市場化テスト監理委員会 次第

日 時 平成20年2月5日(火) 10時～

場 所 第一本庁舎 25階 117会議室

議 題

- 1 モデル事業（平成19年度事業）のモニタリング結果（案）について
- 2 その他

<配布資料>

資 料 東京都版市場化テストモデル事業モニタリング結果（平成19年度前期分）

<参考資料>

参考1 業務の具体的な実施体制及び実施方法の概要等

参考2 修了生アンケート調査結果（4月入校生）

東京都版市場化テストモデル事業モニタリング結果(平成19年度前期分)

本資料は、監理委員会の意見を踏まえ修正したもの

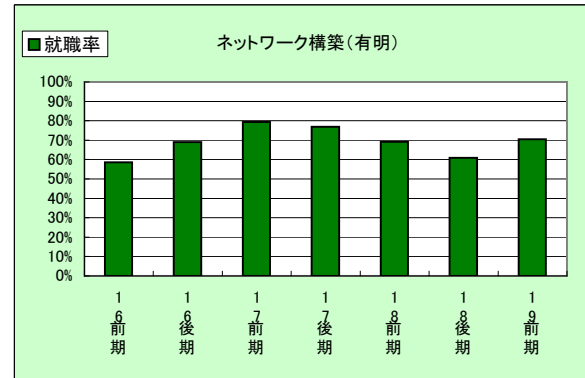
訓練科名 (管轄校)	ネットワーク構築科 (中央・城北センター有明分校)	貿易実務科 (中央・城北センター有明分校)	医療事務科 (中央・城北センター)	医療事務科 (多摩センター八王子校)	ビジネス経理科 (中央・城北センター高年齢者校)	経営管理実務科 (中央・城北センター高年齢者校)	経営管理実務科 (多摩センター府中校)
委託先 (事業者)名	ヒートウェーブ 株式会社	株式会社 東京リーガルマインド	ヒューマンアカデミー 株式会社	東京都立多摩職業能力開 発センター八王子校	株式会社 東京リーガルマインド	株式会社 東京リーガルマインド	株式会社 東京リーガルマインド
提案書記載 目標就職率	目標就職率 70%	目標就職率 100% (必達目標 70%)	目標就職率 80%	目標就職率 95%	目標就職率 100% (必達目標 70%)	目標就職率 100% (必達目標 70%)	目標就職率 100% (必達目標 70%)
入校者数	30名	30名	30名	40名	30名	27名	29名
修了者数 (修了率)	27名 (90.0%)	30名 (100.0%)	28名 (93.3%)	33名 (82.5%)	29名 (96.7%)	21名 (77.8%)	25名 (86.2%)
退校者数 (就職した退校者数)	3名 (3名)	0名	1名 (1名)	7名 (7名)	1名	5名 (4名)	4名 (4名)
修了後3ヶ月の 修了生就職者数 (就職率) 〔就職者数/修了者数〕	19名 (70.4%)	21名 (70.0%)	25名 (89.3%)	31名 (93.9%)	21名 (72.4%)	10名 (47.6%)	11名 (44.0%)
参考:就職率(就職退校含む) 〔退校・未修了を含む 就職者数/入校者数〕	(73.3%)	(70.0%)	(90.0%)	(95.0%)	(70.0%)	(51.9%)	(51.7%)
事業計画書及び事務 処理マニュアルに基づく 対象業務の実施状況	概ね事業計画書及び事務 処理マニュアルに基づいた 運営状況である。	概ね事業計画書及び事務 処理マニュアルに基づいた 運営状況である。	概ね事業計画書及び事務 処理マニュアルに基づいた 運営状況である。	事業計画書及び事務処理 マニュアルに基づいた運営 状況である。	概ね事業計画書及び事務 処理マニュアルに基づいた 運営状況である。	概ね事業計画書及び事務 処理マニュアルに基づいた 運営状況であるが、就職支 援において成果に結びつ けることができず、低い就職 率に留まった。	概ね事業計画書及び事務 処理マニュアルに基づいた 運営状況であるが、就職支 援において成果に結びつ けることができず、低い就職 率に留まった。
レベルアップに向けた 取り組み内容等 及び 改善指導の状況 (必要な場合)	<ul style="list-style-type: none"> ・放課後の自習に対応。 ・アンケートによる授業改 善。 ・グループディスカッション による就労意識向上。 ・面接対策として、毎朝のス ピーチを実施。 	<ul style="list-style-type: none"> ・登録(無料)にて自習室を自 由に使用できる。(土日 可) ・アンケート調査(5段階評 価・自己意見欄)及び結果 に基づいた対応。 ・志望動機の書き方を添削 することにより、自己PRのポ イントを指導。 	<ul style="list-style-type: none"> ・放課後の自習に対応。 ・アンケート調査(5段階評 価)及び結果に基づいた対 応。 ・希望者に対して医療現場 見学(職場体験)を実施。 ・就職のために資格取得を 励行し、資格取得に寄与。 	<ul style="list-style-type: none"> ・放課後や休日に、要望が あれば職員の対応可能な 範囲で教室等を開放。 ・自己紹介やOA操作に関 するアンケートを実施、生徒 の詳細を把握。 ・専任指導員を中心に、ハ ローワークOBである就職担 当等と連携し支援を展開。 ・就職のために資格取得を 励行し、資格取得に寄与。 	<ul style="list-style-type: none"> ・登録(無料)にて自習室を 自由に使用できる。(土日 可) ・アンケート調査(5段階評 価・自己意見欄)及び結果 に基づいた対応。 ・志望動機の書き方を添削 することにより、自己PRのポ イントを指導。 	<ul style="list-style-type: none"> ・登録(無料)にて自習室を自 由に使用できる。(土日可) ・アンケート調査(6段階評 価・自己意見欄)及び結果 に基づいた対応。 ・志望動機の書き方を添削 することにより、自己PRのポ イントを指導。 	<ul style="list-style-type: none"> ・登録(無料)にて自習室を自 由に使用できる。(土日可) ・アンケート調査(6段階評 価・自己意見欄)及び結果 に基づいた対応。 ・志望動機の書き方を添削 することにより、自己PRのポ イントを指導。
アンケート調査結果等	実技・実習の内容が良かったとの回答が多かったが、施設(広さや空調)について見直しが必要との回答も多かった。	学科指導や、実技・実習の内容、交通の便が多かったが、教材(テキストや配付物)や、施設(管理)について見直しが必要であるとの回答も多かった。	学科指導や、交通の便が多かったとの回答が多かった。また、現場見学がとても有効であった、事務連絡の行き届かない部分があったとの意見もあった。	講師や、学科指導、資格取得指導が多かったとの回答が多かったが、交通の便が多かったとの回答も多かった。また、講師や職員に対する感謝の意見も寄せられた。	実技・実習の内容が多かったとの回答が多かったが、教材(テキストや配付物)について見直しが必要であるとの回答も多かった。また、授業の進め方やカリキュラム構成の見直し(科目数減等)が必要との意見もあった。	交通の便や、実技・実習の内容が多かったとの回答が多かったが、教材(テキストや配付物)や、就職支援について見直しが必要であるとの回答も多かった。また、授業の進め方やカリキュラム構成(重複等)の見直しが必要との意見もあった。	交通の便や、学科指導が多かったとの回答が多かったが、教材(テキストや配付物)について見直しが必要であるとの回答も多かった。また、カリキュラム構成の見直し(資格取得等)が必要との意見もあった。

就職率の推移
(東京都版市場化テストモデル事業対象科目)

参考資料

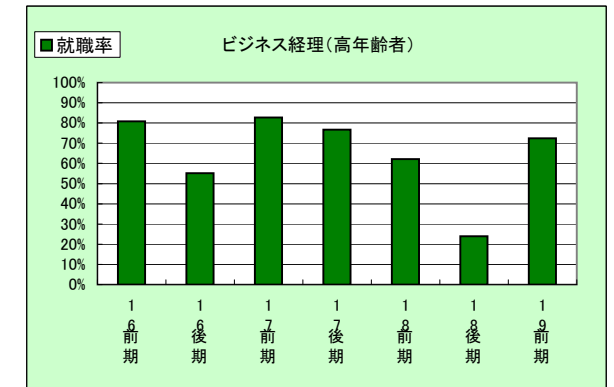
ネットワーク構築科(中央・城北センター有明分校)

年度	定員	応募者数	入校者数	修了者数	就職者数	就職率
16前期	30	60	30	29	17	58.6%
16後期	30	51	30	29	20	69.0%
17前期	30	51	30	29	23	79.3%
17後期	30	51	30	26	20	76.9%
18前期	30	55	29	26	18	69.2%
18後期	30	43	27	23	14	60.9%
19前期	30	52	30	27	19	70.4%



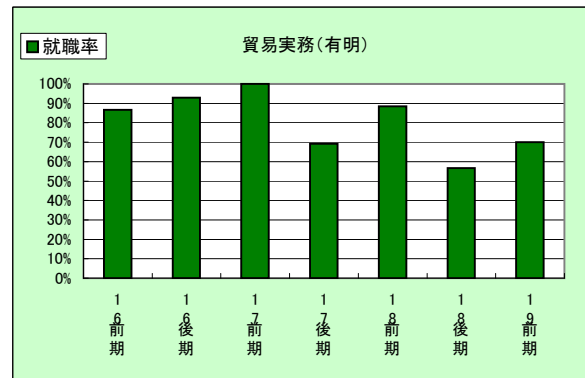
ビジネス経理科(中央・城北センター高年齢者校)

年度	定員	応募者数	入校者数	修了者数	就職者数	就職率
16前期	30	75	30	26	21	80.8%
16後期	30	63	30	29	16	55.2%
17前期	30	69	30	29	24	82.8%
17後期	30	74	30	30	23	76.7%
18前期	30	66	30	29	18	62.1%
18後期	30	39	30	25	6	24.0%
19前期	30	48	30	29	21	72.4%



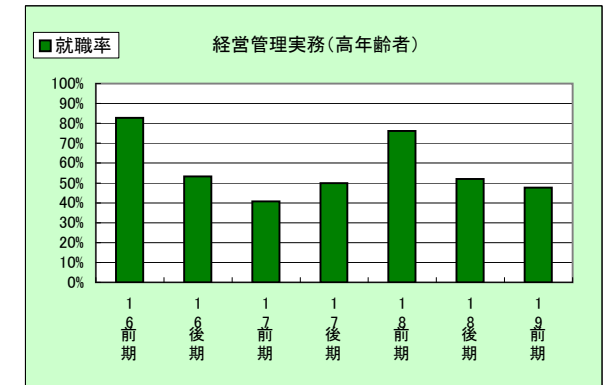
貿易実務科(中央・城北センター有明分校)

年度	定員	応募者数	入校者数	修了者数	就職者数	就職率
16前期	30	128	30	30	26	86.7%
16後期	30	79	30	28	26	92.9%
17前期	30	153	30	29	29	100.0%
17後期	30	98	28	26	18	69.2%
18前期	30	120	29	26	23	88.5%
18後期	30	57	30	30	17	56.7%
19前期	30	120	30	30	21	70.0%



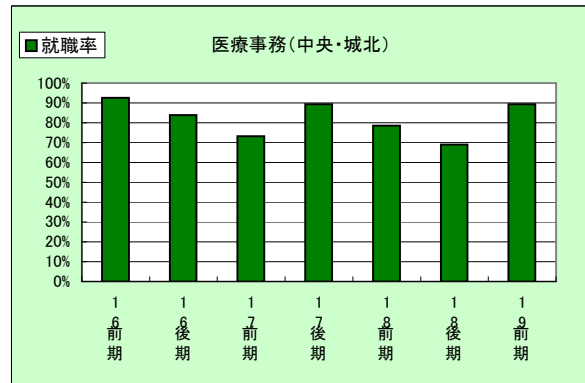
経営管理実務科(中央・城北センター高年齢者校)

年度	定員	応募者数	入校者数	修了者数	就職者数	就職率
16前期	30	54	29	29	24	82.8%
16後期	30	58	30	30	16	53.3%
17前期	30	63	30	27	11	40.7%
17後期	30	42	29	26	13	50.0%
18前期	30	46	25	21	16	76.2%
18後期	30	42	29	25	13	52.0%
19前期	30	36	27	21	10	47.6%



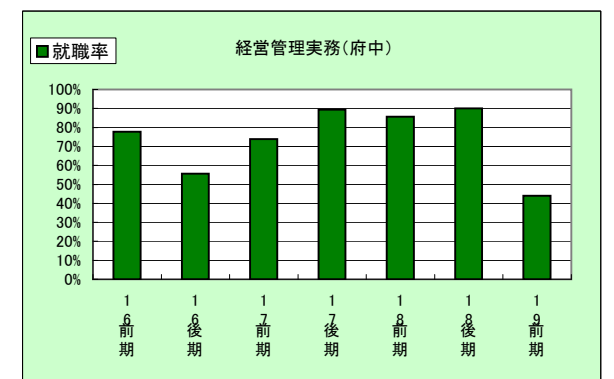
医療事務科(中央・城北センター)

年度	定員	応募者数	入校者数	修了者数	就職者数	就職率
16前期	30	236	30	27	25	92.6%
16後期	30	146	31	31	26	83.9%
17前期	30	235	30	30	22	73.3%
17後期	30	157	30	28	25	89.3%
18前期	30	202	30	28	22	78.6%
18後期	30	83	30	29	20	69.0%
19前期	30	164	30	28	25	89.3%



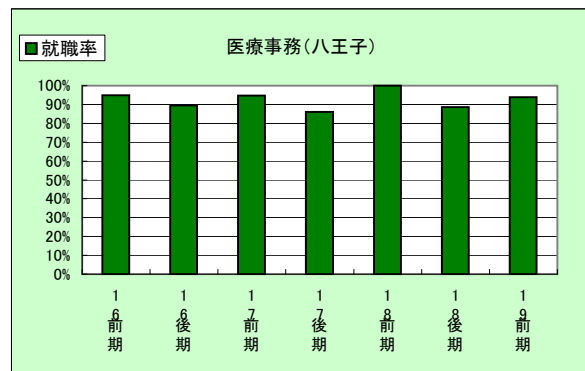
経営管理実務科(多摩センター府中校)

年度	定員	応募者数	入校者数	修了者数	就職者数	就職率
16前期	30	54	30	27	21	77.8%
16後期	30	42	27	27	15	55.6%
17前期	30	60	28	23	17	73.9%
17後期	30	50	29	28	25	89.3%
18前期	30	49	30	28	24	85.7%
18後期	30	37	30	20	18	90.0%
19前期	30	43	29	25	11	44.0%



医療事務科(多摩センター八王子校)

年度	定員	応募者数	入校者数	修了者数	就職者数	就職率
16前期	40	175	40	39	37	94.9%
16後期	40	129	40	38	34	89.5%
17前期	40	145	40	38	36	94.7%
17後期	40	99	38	36	31	86.1%
18前期	40	118	40	31	31	100.0%
18後期	40	67	40	35	31	88.6%
19前期	40	94	40	33	31	93.9%



業務の具体的な実施体制及び実施方法の概要等

訓練科名 (管轄校)	ネットワーク構築科 (飯田橋技術専門校有明分校)	貿易実務科 (飯田橋技術専門校有明分校)	医療事務科 (飯田橋技術専門校)	医療事務科 (八王子技術専門校)	ビジネス経理科 (高年齢者技術専門校)	経営管理実務科 (高年齢者技術専門校)	経営管理実務科 (府中技術専門校)
落札者 (事業者)名	ヒートウェーブ 株式会社	株式会社 東京リーガルマインド	ヒューマンアカデミー 株式会社	東京都立 八王子技術専門校	株式会社 東京リーガルマインド	株式会社 東京リーガルマインド	株式会社 東京リーガルマインド
実施場所 最寄駅	恵比寿駅	新宿駅	新宿駅	八王子駅	新宿駅	新宿駅	立川駅
実施体制 (業務分担)	技術講師(責任者) 技術講師 就職支援講師 事務担当	統括責任者(本部長) 現場監督(支店長) コンプライアンス管理担当 キャリア・コンサルティング・スーパーバイザー 事業コーディネーター担当 運営管理担当 教材管理担当 講師管理担当 システム管理担当 就職支援管理担当 キャリア・コンサルタント クラス担任	訓練実施責任者 校舎責任者 学務指導担当 事務担当 求人開拓担当 主任講師	カリキュラム管理担当(参与) 事務管理担当(執行責任者) 就職サポート担当 事務一般担当	統括責任者(本部長) 現場監督(支店長) コンプライアンス管理担当 キャリア・コンサルティング・スーパーバイザー 事業コーディネーター担当 運営管理担当 教材管理担当 講師管理担当 システム管理担当 就職支援管理担当 キャリア・コンサルタント クラス担任	統括責任者(本部長) 現場監督(支店長) コンプライアンス管理担当 キャリア・コンサルティング・スーパーバイザー 事業コーディネーター担当 運営管理担当 教材管理担当 講師管理担当 システム管理担当 就職支援管理担当 キャリア・コンサルタント クラス担任	統括責任者(本部長) 現場監督(支店長) コンプライアンス管理担当 キャリア・コンサルティング・スーパーバイザー 事業コーディネーター担当 運営管理担当 教材管理担当 講師管理担当 システム管理担当 就職支援管理担当 キャリア・コンサルタント クラス担任
訓練目標	社内ネットワークを構築するにあたり、Windows 2003 Server、Linux、ルーターやスイッチの操作を学習させることで、各種サーバーの構築・運用・管理など、ネットワーク技術者に必要な基礎知識や実務的な技術を習得させる。	貿易および海外業務に必要な知識と技能の習得に加え、異文化コミュニケーションやロジカルシンキング等のビジネススキルを習得させることにより、国際取引において活躍できる人材を育成する。	医科及び歯科診療報酬請求実務としてのレセプト作成だけでなく、介護保険請求事務や医療秘書実務、医事OA入力、電子カルテについて習得させ、総合病院や歯科を含むクリニックや介護施設等、実際の医療関連機関の業務に対応できるようにする。	医療保険請求事務に必要な基礎的知識と技能、及び社会人としての基礎的知識を習得させる。	会計処理及び税務会計、商業関係の事務に必要な実務的知識(法的な知識を含む)と技能を習得させるとともに、財務分析及び財務戦略立案のスキルを習得させることにより、経理・財務面における高い専門能力を有する人材を育成する。	企業における人事管理、社会保険、財務管理及び関連法に関する実務的知識と技能及び社会人としての基礎的な知識を習得させるとともに、コンプライアンス、コーポレートガバナンス、CSR等新しい企業経営に必要な知識もあわせて習得させ、事例演習を通して企業の経営課題の発見及び改善プランの立案も行うことができる、経営者の片腕となりうる人材を養成する。	企業における人事管理、社会保険、財務管理及び関連法に関する実務的知識と技能及び社会人としての基礎的な知識を習得させるとともに、コンプライアンス、コーポレートガバナンス、CSR等新しい企業経営に必要な知識もあわせて習得させ、事例演習を通して企業の経営課題の発見及び改善プランの立案も行うことができる、経営者の片腕となりうる人材を養成する。
訓練概要	Windows 2003 Server、Linux、ルーター・スイッチの基礎知識やオペレーション、サーバー構築・ネットワークの運用に必要な技術を習得させる。また、セキュリティの脅威とファイアウォールの設定・解析をする技術を習得させる。	学科と実技を有機的に組み合わせ、効率の高い学習を実現する。毎日訓練終了時には確認テストを行い、日々の学習効果を確認する。学習單元ごとに演習を実施し、学習内容に関連したグループワーク、発表、討議、総括を行い参加意識を高めるように工夫する。さらに訓練終了時にすべての内容を含んだ成果物の作成及び発表を行い、達成感を持たせる。	診療報酬請求事務(医科、歯科)及び介護保険請求事務実務とともに、簿記会計やOA操作、医事OA、電子カルテ操作を習得させる。また、多くの医療現場で強く必要とされるヒューマンスキル(患者接遇スキル、医療秘書スキル)も養成し、医療関連事務従事者としてのスペシャリストを目指す。	東京都職業訓練基準により、訓練を実施する。特に、医科・歯科保険請求事務実習においては、単元終了ごとにカルテからレセプトを作成させ、生徒の理解度を確認する。また、工場・原価管理においては、単なる帳票作成だけでなく、課題事例によりコスト管理、原価意識を高めるなど実践指導を行う。	学科と実技を有機的に組み合わせ、効率の高い学習を実現する。毎日訓練終了時には確認テストを行い、日々の学習効果を確認する。学習單元ごとに演習を実施し、学習内容に関連したグループワーク、発表、討議、総括を行い参加意識を高めるように工夫する。さらに訓練終了時にすべての内容を含んだ成果物の作成及び発表を行い、達成感を持たせる。	学科と実技を有機的に組み合わせ、効率の高い学習を実現する。毎日訓練終了時には確認テストを行い、日々の学習効果を確認する。学習單元ごとに演習を実施し、学習内容に関連したグループワーク、発表、討議、総括を行い参加意識を高めるように工夫する。さらに訓練終了時にすべての内容を含んだ成果物の作成及び発表を行い、達成感を持たせる。	学科と実技を有機的に組み合わせ、効率の高い学習を実現する。毎日訓練終了時には確認テストを行い、日々の学習効果を確認する。学習單元ごとに演習を実施し、学習内容に関連したグループワーク、発表、討議、総括を行い参加意識を高めるように工夫する。さらに訓練終了時にすべての内容を含んだ成果物の作成及び発表を行い、達成感を持たせる。
目標就職率	70%	70%	80%	95%	70%	70%	70%
就職支援内容	面接対策、グループディスカッション・発表、履歴書・職務経歴書の作成指導、模擬面接、電話・接客対応、社内・社外文書作成指導、名詞の渡し方の指導等を実施。	就職支援講座、就職診断、職業(就職)相談、求人開拓、求人情報提供、職業紹介、派遣会社・職業紹介会社の活用、定着支援等を実施。	応募書類の書き方の指導、面接対策、人材派遣等の活用法の指導、キャリア形成支援、個別キャリアカウンセリング、現場見学、校外就職活動支援等を実施。	職業講話、求人票記入指導、個別面談、求人企業の紹介相談、就職カウンセリング、求人開拓、求人要請行脚、ハローワーク等との連携等を実施。	就職支援講座、就職診断、職業(就職)相談、求人開拓、求人情報提供、職業紹介、派遣会社・職業紹介会社の活用、定着支援等を実施。	就職支援講座、就職診断、職業(就職)相談、求人開拓、求人情報提供、職業紹介、派遣会社・職業紹介会社の活用、定着支援等を実施。	就職支援講座、就職診断、職業(就職)相談、求人開拓、求人情報提供、職業紹介、派遣会社・職業紹介会社の活用、定着支援等を実施。
落札者 決定理由	技術点においては、職業紹介権を有し、訓練実績に見合った目標就職率を設定していること等が評価された。これに価格点を加えた総合評価点において、他の事業者を上回った。	技術点、価格点ともに他の事業者を上回った。技術点においては、職業紹介権を有し、目標就職率の算定の根拠が妥当であり、訓練終了後の就職支援策に具体性があること等が評価された。	技術点においては、就職支援カリキュラムに工夫が見られること等が評価された。価格点は他の事業者を上回り、これに技術点を加えた総合評価点も他の事業者を上回った。	技術点においては、民間事業者を上回り、訓練生の理解度に応じた指導の実施や就職支援カリキュラムが具体的であること等が評価された。これに価格点を加えた総合評価点においても、民間事業者を上回った。	技術点、価格点ともに他の事業者を上回った。技術点においては、職業紹介権を有し、目標就職率の算定の根拠が妥当であり、訓練終了後の就職支援策に具体性があること等が評価された。	技術点、価格点ともに他の事業者を上回った。技術点においては、職業紹介権を有し、目標就職率の算定の根拠が妥当であり、訓練終了後の就職支援策に具体性があること等が評価された。	技術点、価格点ともに他の事業者を上回った。技術点においては、職業紹介権を有し、目標就職率の算定の根拠が妥当であり、訓練終了後の就職支援策に具体性があること等が評価された。

平成19年度

公共職業訓練(市場化テスト)

修了生アンケート調査結果 (4月入校生)

○ 調査の概要

東京都版市場化テストモデル事業対象科目の4月入校生のうち、修了時点の在籍者を対象として、アンケートを実施。

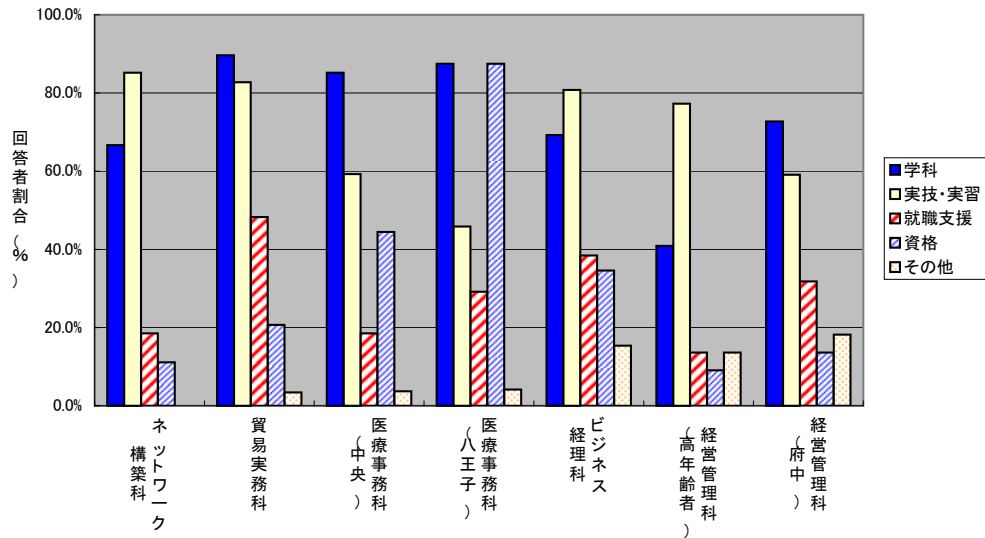
調査対象者数は195人。回答者数は177人。回収率は90.8%。

対象科目及び科目別回収率等は下表のとおり。

科目名 (管轄校)	実施施設名	修了時 在籍者数	回答者数 (回収率)
ネットワーク構築科 (中央・城北職業能力開発センター有明分校)	ヒートウエーブ(株)東京校	27	27 (100%)
貿易実務科 (中央・城北職業能力開発センター有明分校)	LEC東京リーガルマインドエルタワー校	30	29 (96.7%)
医療事務科 (中央・城北職業能力開発センター)	ヒューマンアカデミー新宿本校	29	27 (93.1%)
医療事務科 (多摩職業能力開発センター八王子校)	多摩職業能力開発センター八王子校	33	24 (72.7%)
ビジネス経理科 (中央・城北職業能力開発センター高年齢者校)	LEC東京リーガルマインドエルタワー校	29	26 (89.7%)
経営管理科 (中央・城北職業能力開発センター高年齢者校)	LEC東京リーガルマインドエルタワー校	22	22 (100%)
経営管理科 (多摩職業能力開発センター府中校)	LEC東京リーガルマインド立川校	25	22 (88.0%)

東京都版市場化テストモデル事業 修了生アンケート調査結果(抜粋)

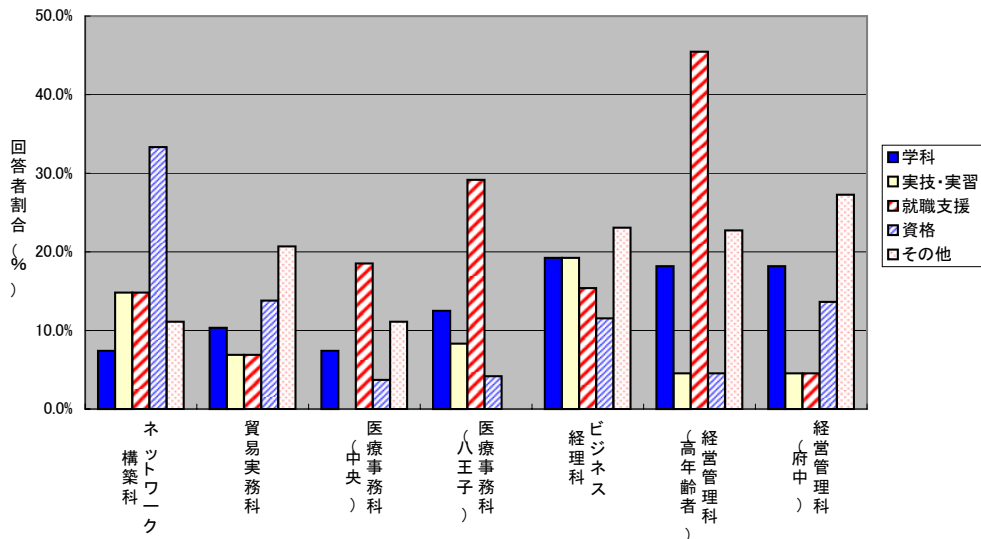
問1-1 役に立った訓練内容(複数回答可)



件数(括弧内は回答者割合)

	ネットワーク構築科(有明分校)	貿易実務科(有明分校)	医療事務科(中央・城北センター)	医療事務科(八王子)	ビジネス経理科(高年齢者)	経営管理実務科(高年齢者)	経営管理実務科(府中)
学科	18 (66.7%)	26 (89.7%)	23 (85.2%)	21 (87.5%)	18 (69.2%)	9 (40.9%)	16 (72.7%)
実技・実習	23 (85.2%)	24 (82.8%)	16 (59.3%)	11 (45.8%)	21 (80.8%)	17 (77.3%)	13 (59.1%)
就職支援	5 (18.5%)	14 (48.3%)	5 (18.5%)	7 (29.2%)	10 (38.5%)	3 (13.6%)	7 (31.8%)
資格	3 (11.1%)	6 (20.7%)	12 (44.4%)	21 (87.5%)	9 (34.6%)	2 (9.1%)	3 (13.6%)
その他	0 (0.0%)	1 (3.4%)	1 (3.7%)	1 (4.2%)	4 (15.4%)	3 (13.6%)	4 (18.2%)
無回答	0 (0.0%)	0 (0.0%)	1 (3.7%)	0 (0.0%)	1 (3.8%)	1 (4.5%)	0 (0.0%)

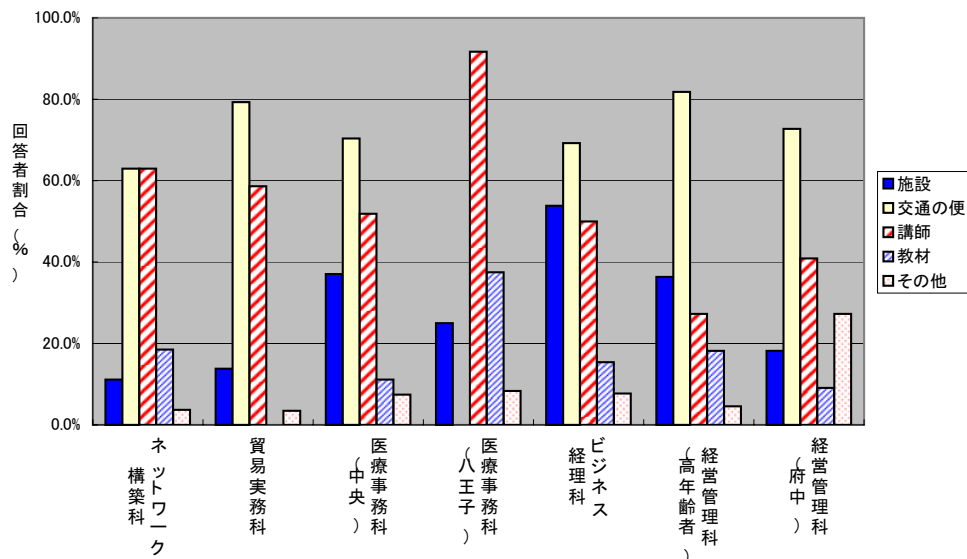
問1-2 役に立たなかった訓練内容(複数回答可)



件数(括弧内は回答者割合)

	ネットワーク構築科(有明分校)	貿易実務科(有明分校)	医療事務科(中央・城北センター)	医療事務科(八王子)	ビジネス経理科(高年齢者)	経営管理実務科(高年齢者)	経営管理実務科(府中)
学科	2 (7.4%)	3 (10.3%)	2 (7.4%)	3 (12.5%)	5 (19.2%)	4 (18.2%)	4 (18.2%)
実技・実習	4 (14.8%)	2 (6.9%)	0 (0.0%)	2 (8.3%)	5 (19.2%)	1 (4.5%)	1 (4.5%)
就職支援	4 (14.8%)	2 (6.9%)	5 (18.5%)	7 (29.2%)	4 (15.4%)	10 (45.5%)	1 (4.5%)
資格	9 (33.3%)	4 (13.8%)	1 (3.7%)	1 (4.2%)	3 (11.5%)	1 (4.5%)	3 (13.6%)
その他	3 (11.1%)	6 (20.7%)	3 (11.1%)	0 (0.0%)	6 (23.1%)	5 (22.7%)	6 (27.3%)
無回答	11 (40.7%)	15 (51.7%)	18 (66.7%)	13 (54.2%)	10 (38.5%)	4 (18.2%)	9 (40.9%)

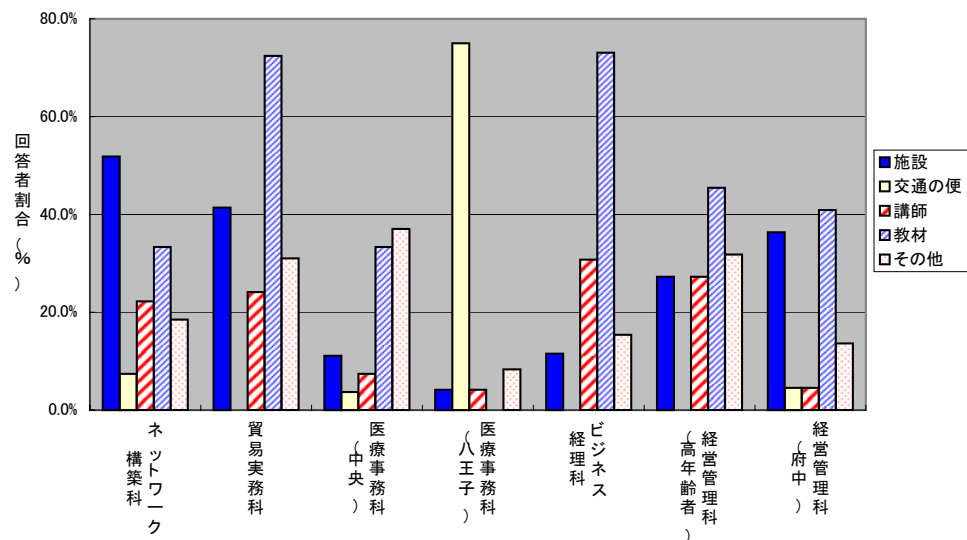
問1-3 今回訓練を受けた学校の良かった点（複数回答可）



件数(括弧内は回答者割合)

	ネットワーク構築科 (有明分校)	貿易実務科 (有明分校)	医療事務科 (中央・城北センター)	医療事務科 (八王子校)	ビジネス経理科 (高齢者校)	経営管理実務科 (高齢者校)	経営管理実務科 (府中校)
施設	3 (11.1%)	4 (13.8%)	10 (37.0%)	6 (25.0%)	14 (53.8%)	8 (36.4%)	4 (18.2%)
交通の便	17 (63.0%)	23 (79.3%)	19 (70.4%)	0 (0.0%)	18 (69.2%)	18 (81.8%)	16 (72.7%)
講師	17 (63.0%)	17 (58.6%)	14 (51.9%)	22 (91.7%)	13 (50.0%)	6 (27.3%)	9 (40.9%)
教材	5 (18.5%)	0 (0.0%)	3 (11.1%)	9 (37.5%)	4 (15.4%)	4 (18.2%)	2 (9.1%)
その他	1 (3.7%)	1 (3.4%)	2 (7.4%)	2 (8.3%)	2 (7.7%)	1 (4.5%)	6 (27.3%)
無回答	3 (11.1%)	1 (3.4%)	1 (3.7%)	0 (0.0%)	0 (0.0%)	1 (4.5%)	0 (0.0%)

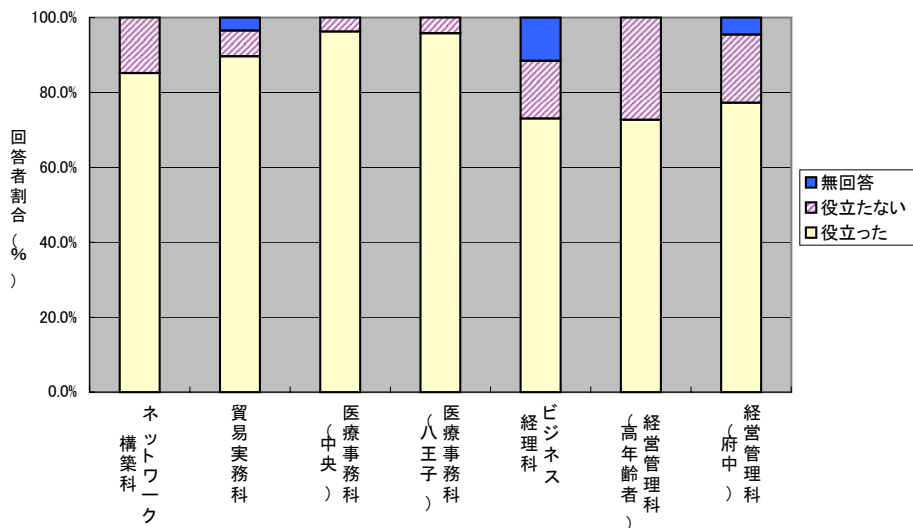
問1-4 今回訓練を受けた学校の良くなかった点（複数回答可）



件数(括弧内は回答者割合)

	ネットワーク構築科 (有明分校)	貿易実務科 (有明分校)	医療事務科 (中央・城北センター)	医療事務科 (八王子校)	ビジネス経理科 (高齢者校)	経営管理実務科 (高齢者校)	経営管理実務科 (府中校)
施設	14 (51.9%)	12 (41.4%)	3 (11.1%)	1 (4.2%)	3 (11.5%)	6 (27.3%)	8 (36.4%)
交通の便	2 (7.4%)	0 (0.0%)	1 (3.7%)	18 (75.0%)	0 (0.0%)	0 (0.0%)	1 (4.5%)
講師	6 (22.2%)	7 (24.1%)	2 (7.4%)	1 (4.2%)	8 (30.8%)	6 (27.3%)	1 (4.5%)
教材	9 (33.3%)	21 (72.4%)	9 (33.3%)	0 (0.0%)	19 (73.1%)	10 (45.5%)	9 (40.9%)
その他	5 (18.5%)	9 (31.0%)	10 (37.0%)	2 (8.3%)	4 (15.4%)	7 (31.8%)	3 (13.6%)
無回答	5 (18.5%)	2 (6.9%)	8 (29.6%)	4 (16.7%)	3 (11.5%)	3 (13.6%)	3 (13.6%)

問1-5 今回受けた職業訓練は、全体として再就職活動に役に立ったか



件数(括弧内は回答者割合)

	ネットワーク構築科 (有明分校)	貿易実務科 (有明分校)	医療事務科 (中央・城北センター)	医療事務科 (八王子校)	ビジネス経理科 (高年齢者校)	経営管理実務科 (高年齢者校)	経営管理実務科 (府中校)
役に立つ	23 (85.2%)	26 (89.7%)	26 (96.3%)	23 (95.8%)	19 (73.1%)	16 (72.7%)	17 (77.3%)
役に立たない	4 (14.8%)	2 (6.9%)	1 (3.7%)	1 (4.2%)	4 (15.4%)	6 (27.3%)	4 (18.2%)
無回答	0 (0.0%)	1 (3.4%)	0 (0.0%)	0 (0.0%)	3 (11.5%)	0 (0.0%)	1 (4.5%)

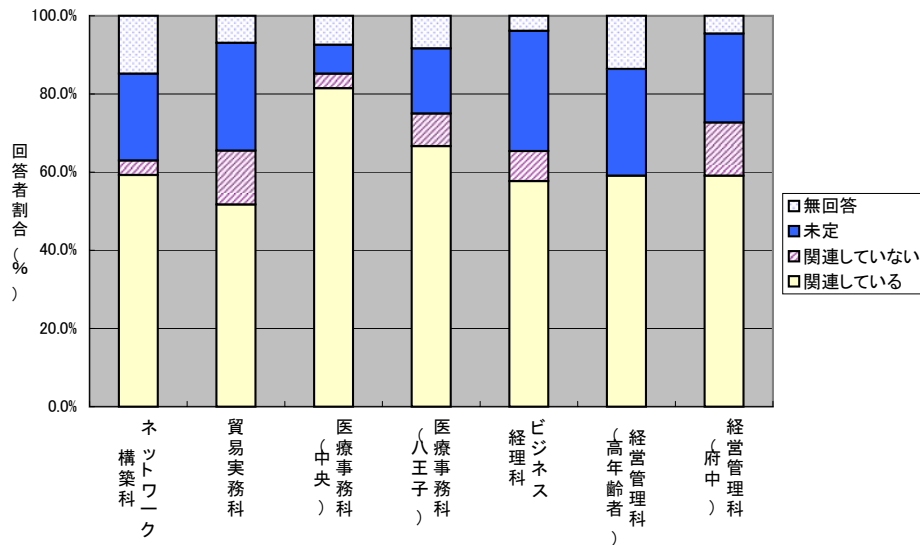
問2-1 現在の就職状況（アンケート回答時）

	件数						
	ネットワーク構築科 (有明分校)	貿易実務科 (有明分校)	医療事務科 (中央・城北センター)	医療事務科 (八王子校)	ビジネス経理科 (高年齢者校)	経営管理実務科 (高年齢者校)	経営管理実務科 (府中校)
就職決定	2 (7.4%)	3 (10.3%)	11 (40.7%)	11 (45.8%)	2 (7.7%)	0 (0.0%)	6 (27.3%)
・	3 (11.1%)	0 (0.0%)	0 (0.0%)	1 (4.2%)	1 (3.8%)	1 (4.5%)	0 (0.0%)
求職中	21 (77.8%)	26 (89.7%)	16 (59.3%)	11 (45.8%)	22 (84.6%)	19 (86.4%)	16 (72.7%)
就職予定なし	1 (3.7%)	0 (0.0%)	0 (0.0%)	0 (0.0%)	1 (3.8%)	2 (9.1%)	0 (0.0%)
無回答	0 (0.0%)	0 (0.0%)	0 (0.0%)	0 (0.0%)	0 (0.0%)	0 (0.0%)	0 (0.0%)

問2-2 勤務形態（希望）（就職決定者・求職活動中の者のみ）

	件数						
	ネットワーク構築科 (有明分校)	貿易実務科 (有明分校)	医療事務科 (中央・城北センター)	医療事務科 (八王子校)	ビジネス経理科 (高年齢者校)	経営管理実務科 (高年齢者校)	経営管理実務科 (府中校)
常用	20 (74.1%)	21 (72.4%)	13 (48.1%)	13 (54.2%)	21 (80.8%)	12 (54.5%)	13 (59.1%)
パート・バイト	1 (3.7%)	1 (3.4%)	7 (25.9%)	8 (33.3%)	5 (19.2%)	5 (22.7%)	7 (31.8%)
派遣	2 (7.4%)	8 (27.6%)	9 (33.3%)	4 (16.7%)	4 (15.4%)	4 (18.2%)	0 (0.0%)
契約	3 (11.1%)	0 (0.0%)	4 (14.8%)	1 (4.2%)	4 (15.4%)	2 (9.1%)	6 (27.3%)
未定	1 (3.7%)	0 (0.0%)	1 (3.7%)	0 (0.0%)	0 (0.0%)	0 (0.0%)	2 (9.1%)
無回答	5 (18.5%)	1 (3.4%)	1 (3.7%)	2 (8.3%)	1 (3.8%)	3 (13.6%)	0 (0.0%)

問2-3 就職先（希望就職先）と訓練との関連性（就職決定者・求職活動中の者のみ）



	件数						
	ネットワーク構築科 (有明分校)	貿易実務科 (有明分校)	医療事務科 (中央・城北センター)	医療事務科 (八王子校)	ビジネス経理科 (高年齢者校)	経営管理実務科 (高年齢者校)	経営管理実務科 (府中校)
関連している	16 (59.3%)	15 (51.7%)	22 (81.5%)	16 (66.7%)	15 (57.7%)	13 (59.1%)	13 (59.1%)
関連していない	1 (3.7%)	4 (13.8%)	1 (3.7%)	2 (8.3%)	2 (7.7%)	0 (0.0%)	3 (13.6%)
未定	6 (22.2%)	8 (27.6%)	2 (7.4%)	4 (16.7%)	8 (30.8%)	6 (27.3%)	5 (22.7%)
無回答	4 (14.8%)	2 (6.9%)	2 (7.4%)	2 (8.3%)	1 (3.8%)	3 (13.6%)	1 (4.5%)